

capinordic

Indholdsfortegnelse

4	LEDELSESBERETNING
4	Året i hovedtræk – resultater og forventninger
6	Hoved- og nøgletal for koncernen
7	Målsætning og idegrundlag
7	Målsætning
7	Idegrundlag
7	Strategi til realisering af målsætning
8	Brandingstrategi
8	Synergier mellem forretningsområderne
9	Strategiske fokuspunkter i 2007
11	Organisatorisk udvikling – en skræddersyet finanskoncern
11	Koncernen - januar 2006
11	Koncernen - december 2006
12	Koncernen - 20. marts 2007
12	Koncernen i dag: Forretningsområder, produkter og målgrupper
12	Vækststrategi og organisatorisk udvikling
13	Offentliggjorte organisatoriske ændringer
14	Forretningsområder – resultater, aktiviteter og forventninger
14	Danmark
15	Bank i Danmark
16	Fondsmæglervirksomhed i Danmark
16	Øvrige forretningsområder
17	Sverige
18	Vårdepappersbolagsverksamhet i Sverige
19	Begivenheder efter regnskabsårets udløb
19	Capinordic Fonder AB
20	Endelig erhvervelse af Monetar Pensionsförvaltning AB
20	Forventninger til fremtiden
21	Aktionærinformation
26	Corporate Governance
28	Risikostyring
30	Medarbejdere og videnressourcer
30	Miljøforhold samt forsknings- og udviklingsaktiviteter
31	PÅTEGNINGER
31	Ledelsespåtegning
32	Den uafhængige revisors påtegning
33	KONCERN- OG ÅRSREGNSKAB 1. JANUAR - 31. DECEMBER 2006
33	Anvendt regnskabspraksis
33	Regnskabsgrundlag
34	Koncernregnskabet
36	Resultatopgørelsen
37	Balancen
40	Pengestrømsopgørelse
41	Segmenter
41	Nøgletal
42	Resultatopgørelse for perioden 1. januar til 31. december 2006
43	Balance pr. 31. december 2006
45	Pengestrømsopgørelse
47	Egenkapitalforklaring (koncern)
48	Egenkapitalforklaring (moderselskab)
49	Noter
71	SELSKABSOPLYSNINGER
71	LEDELSEN I CAPINORDIC A/S
78	ADRESSELISTE OG KONTAKTPERSONER
81	LEDELSENS AKTIE- OG TEGNINGSOPTIONSBEHOLDNINGER
82	OFFENTLIGGJORTE FONDSBØRSMEDDELELSER I 2006

Ledelsesberetning

Året i hovedtræk – resultater og forventninger

Capinordic koncernen opnåede i regnskabsåret 2006 et resultat før afskrivninger, andre driftsudgifter og skat på t.DKK 83.155, og realiserede dermed selskabets meddelte forventninger i niveau t.DKK 80.000. I 2005 realiserede Capinordic koncernen et resultat før afskrivninger, andre driftsudgifter og skat på t.DKK 3.024.

Capinordic koncernen forventer for 2007 et resultat før af- og nedskrivninger samt skat i niveauet t.DKK 150.000.

I 2006 positionerede Capinordic koncernen sig som Skandinaviens nye finanskoncern.

Grundstenen blev cementeret i form af lanceringen af Capinordic Bank A/S, Capinordic Fonder AB, Capitrader.dk, Capinordic Property Management A/S med mere.

Samtidig med dette blev fundamentet for fortsat vækst etableret i form af gennemførelse af seks kapitalforhøjelser med et samlet provenu på DKK 1,24 mia. samt gennemførelse af en række væsentlige akquisitioner herunder Monetar Pensionsförvaltning AB, G P Børsmæglerselskab A/S samt Proviso Fondsmæglerselskab A/S. Akquisitionerne tilførte videnkapital, relevante godkendelser fra både det svenske og danske finanstillsyn samt kundebaser og markedsandele.

Capinordic koncernens aktivitetsniveau og resultater har i 2006 været meget tilfredsstillende.

DRIFT

- Capinordic koncernen har realiseret sine budgetter for 2006.
- Capinordic koncernen realiserede i 2006 et resultat før afskrivninger, andre driftsudgifter og skat på t.DKK 83.155.
- Koncernens netto rente- og gebyrindtægter udgjorde i 2006 t.DKK 155.720 mod t.DKK 16.824 i 2005.
- Årets resultat var i 2006 på t.DKK 46.885, mod t.DKK 1.794 i 2005.
- Aktiver udgjorde i 2006 i alt t.DKK 1.792.032, mod t.DKK 61.961 i 2005.
- Egenkapitalen udgjorde i 2006 i alt t.DKK 1.399.561 mod t.DKK 47.968 i 2005.

FINANSIERING

- Capinordic A/S har i 2006 gennemført seks kapitalforhøjelser med et samlet provenu på DKK 1,24 mia., hvoraf DKK 815 mio. er kontant. DKK 750 mio. blev ved lanceringen af Capinordic Bank anvendt til kapitalforhøjelse i banken med henblik på styrkelse af kapitalgrundlaget.
- Egenkapitalen i Capinordic koncernen udgjorde den 31. december 2006 t.DKK 1.399.561.

INVESTERINGER

- Capinordic Bank blev lanceret 4. oktober 2006. Capinordic Bank er Skandinaviens nye velhaverbank og udbyder services inden for Corporate Banking, Markets og Private Banking. Capinordic Bank A/S er det tidligere G P Børsmæglerselskab A/S, som Capinordic A/S erhvervede med overtagelsesdato den 23. februar 2006. Købesummen udgjorde ved købsaftalens indgåelse DKK 54.920.000, der vederlagdes ved en kombination af kontant erlægelse og gennemførelse af apportemission.
- Capinordic A/S erhvervede pr. 1. juni 2006 Horwath Revisorernes kompetencecenter inden for bank-, investerings- og børsvirksomhed. Til kompetencecentret er knyttet et betydeligt kontaktnetværk. Købesummen udgjorde ved købsaftalens indgåelse DKK 62.040.000, der vederlagdes ved apportemission.
- Capinordic A/S erhvervede med overtagelsesdato den 23. juni 2006 Proviso Fondsmæglerselskab A/S. Proviso Fondsmæglerselskab A/S er specialiseret inden for formueforvaltning, og aktiviteterne knyttes til kapitalforvaltning samt formidling, investering og rådgivning inden for en række forskellige aktivklasser. Capinordic A/S har ansøgt de relevante myndigheder om tilladelse til fusion mellem Proviso Fondsmæglerselskab A/S og Capinordic Bank A/S. Købesummen udgjorde ved købsaftalens indgåelse DKK 330.000.007, der vederlagdes ved en apportemission.

BEGIVENHEDER EFTER REGNSKABSÅRETS UDLØB

- Erhvervelsen af Monetar Pensionsförvaltning AB er endelig pr. 18. januar 2007. Selskabet er den førende svenske pensionsforvalter inden for PPM. Aktierne, der erlagdes som en del af købesummen er optaget til notering med virkning fra den 16. februar 2007. Købesummen ved købsaftalens indgåelse udgjorde DKK 194.225.000.
- Capinordic Fonder AB, et 100% ejet datterselskab, har den 25. januar 2007 modtaget tilladelse fra den svenske finansinspektion til drift af forvaltningsselskab. Målsætningen med Capinordic Fonder AB er at understøtte ekspansionen i Sverige samt at øge indtjeningen pr. forvaltet krone. Dette skal realiseres ved at udvide distributionsnetværket samt indgå samarbejder med institutionelle investorer og andre strategiske alliancer.

FORVENTNINGER TIL 2007

- Capinordic koncernen forventer i 2007 et resultat før af- og nedskrivninger samt skat i niveauet t.DKK 150.000.
- Capinordic koncernen forventer at fortsætte koncernens vækststrategi baseret på en kombination mellem akkvisitioner, alliancer og organisk vækst.
- Capinordic koncernen forventer, at den organiske vækst understøttes betydeligt gennem fusion mellem Capinordic Bank A/S og Proviso Fondsmæglerselskab A/S (forventet gennemført 1. halvår 2007), lancering af et investeringsforvaltningsselskab i Danmark (forventet lancering 3./4. kvartal 2007) samt lancering af en filial af Capinordic Bank i Sverige (forventet lancering 3./4. kvartal 2007).

Hoved- og nøgletal for koncernen

Hovedtal fra resultatopgørelsen t.DKK	2006	2005	2004	2003	2002
Renteindtægter	20.987	83	195	17	1.726
Renteudgifter	-2.785	-291	-1.036	-2.332	-2.134
Gebyrer og provisionsindtægter	147.609	23.633	20.503	58.516	108.721
Netto rente- og gebyrindtægter	155.720	16.824	12.778	46.603	73.006
Andre driftsindtægter	8.529	0	0	0	0
Udgifter til personale og administration	-81.204	-14.062	-11.839	-39.822	-61.371
Resultat før afskrivninger, andre driftsudgifter og skat	83.155	3.024	2.792	6.781	-98.954
Resultat før skat	60.813	2.917	2.574	1.310	-113.488
Periodens resultat	46.885	1.794	871	-982	-111.282

Hovedtal fra balancen t.DKK	31.12.2006	31.12.2005	31.12.2004	31.12.2003	31.12.2002
Kassebeholdning og anfordrings- tilgodehavender hos centralbanker	22.099	0	0	0	0
Tilgodehavender kreditinstitutter og centralbanker	566.844	13.621	5.022	2.798	4.846
Udlån og andre tilgodehavender til amortiseret kostpris	440.289	0	0	0	0
Immaterielle aktiver	541.897	19.078	19.808	27.055	29.091
Aktiver i alt	1.792.032	61.961	28.565	41.764	55.994
Gæld til realkreditinstitutter og centralbanker	46.663	4.495	4.678	17.674	0
Indlån og anden gæld	203.382	0	0	0	0
Aktiekapital	42.467	14.297	11.801	101.507	101.507
Egenkapital i alt	1.399.561	47.968	13.474	-4.042	-3.149
Passiver i alt	1.792.032	61.961	28.565	41.764	55.994

Nøgletal	2006	2005	2004	2003	2002
Egenkapitalandel (soliditet)	78,10%	77,42%	47,17%	Neg.	Neg.
Egenkapitalforrentning	6,48%	5,84%	18,47%	Neg.	Neg.
Basiskapital *	856.672	28.890			
Solvensprocent *	114,07	90,30			

Gennemsnitligt antal ansatte	44	15	12	95	220
------------------------------------	----	----	----	----	-----

*) Capinordic A/S er ved erhvervelsen af GP Børsmæglerelskab A/S blevet underlagt det danske Finanstilsyns kontrol og har derfor ikke tidligere offentliggjort disse nøgletal

Hoved- og nøgletal for 2004 til 2006 er udarbejdet i overensstemmelse med IFRS. Hoved- og nøgletal for 2002 til 2003 er ikke tilpasset den ændrede regnskabspraksis og svarer til de hoved- og nøgletal, der fremgår af årsrapporten for 2004. Nøgletal er beregnet efter Finansanalytikerforeningens "Anbefalinger og nøgletal 2005". Der henvises til definitioner og begreber under anvendt regnskabspraksis. Resultat pr. aktie og udvandet resultat pr. aktie er beregnet i overensstemmelse med IAS 33. Der henvises til resultatopgørelsen.

Målsætning og idegrundlag

MÅLSÆTNING

Det er koncernens målsætning inden for en fem års periode at være en synlig finansiel rådgiver, udbyder og forvalter af *opsparings- og investeringsprodukter* hos et *bredt segment af skandinaviske kunder*.

Det er yderligere koncernens målsætning at øge markedsværdien gennem organisk vækst, akkvisitioner og indgåelse af strategiske alliancer og herigennem give aktionærene et konkurrencedygtigt afkast af deres investerede kapital.

Det er Capinordic koncernens økonomiske mål for de kommende 3 år:

- At øge koncernens aktivitetsniveau med minimum 25% årligt gennem organisk vækst og akkvisitioner.
- At akkvisitioner i videst muligt omfang finansieres med egenkapital evt. gennem udvidelse af aktiekapitalen i Capinordic A/S.
- At generere en forrentning af egenkapitalen på mindst 15-20 % p.a.

IDEGRUNDLAG

Capinordic koncernen vil med sine forretningsaktiviteter imødekomme den finansielle forbrugers foranderlige efterspørgsel.

Alle koncernens aktiviteter er baseret på fire kompetenceområder:

- Kapitalforvaltning
- Corporate banking
- Private banking
- Værdipapirhandel

Tre kerneparametre skal sikre, at koncernens kernekompetencer udnyttes optimalt:

Forandringsparathed knyttes særligt til koncernens evne til løbende at tilpasse sig konkurrenceparametre, der ændres som konsekvens af skiftende efterspørgselsmønstre.

Innovation knyttes særligt til koncernens evne til at skabe innovative produkter, kommunikation og informationstilgængelighed.

Videnkapital og videndeling knyttes særligt til koncernens evne til at tiltrække og fastholde kvalificerede medarbejdere, der gennem videnkapital og videndeling kan realisere koncernens målsætning.

Strategi til realisering af målsætning

Med udgangspunkt i koncernens femårige målsætning og de fire kompetenceområder vil Capinordic A/S i 2007 videreudvikle forretningsmodellen for de tre forretningsområder:

1. Bank
2. Fondsmæglervirksomhed/Værdipappersverksamhet
3. Kapitalforvaltning

Aktiviteterne inden for de tre forretningsområder sikrer synergieffekter, der understøtter koncernens såvel som kundens indtjeningsgrundlag.

KONCERNENS TRE FORRETNINGSOMRÅDER HAR SAMME TO MÅLGRUPPER:

1. Formuende privatkunder og mindre og mellemstore selskaber, der ønsker specialiseret rådgivning og ydelser.
2. Mindre formuende kunder, der ønsker at investere i mere standardiserede produkter og som derfor ikke har samme behov for specialiseret rådgivning.

De to målgrupper defineres på baggrund af hver enkel kundes profil, der fastlægges gennem segmentering og rådgivning. Kundens profil definerer kundens finansielle behov i forhold til engagement og risikoprofil. Med udgangspunkt i kundens profil kan Capinordic koncernen definere og imødekomme kundens behov og herved optimere koncernens såvel som kundens indtjeningsgrundlag.

To forskellige målgrupper kræver forskellige produkter og salgsstrategier. Forholdet mellem disse faktorer er angivet i skemaet nedenfor:

Forretningsområde	Målgrupper	Produkt	Salgsstrategi	Produkt
Bank	Formuende privat personer og mindre og mellemstore selskaber	Designede finansielle løsninger inden for private banking, corporate banking og markets	Salg gennem formuerådgivere, PR, hjemmeside og netværk	Capinordic Bank A/S Filial til Capinordic Bank i Sverige (forventet lancering 3./4. kvartal 2007)
	Mere generelle marked	Fremtidig lancering af E-handelsplatform: Handel med værdipapirer og investering i mere standardiserede produkter	Etablering af strategiske alliancer. White-labelling alliance indgåelse	Både koncern internt eksempelvis datterselskaber og eksternt som eksempelvis Euroinvestor.com
Kapitalforvaltning	Formuende privat personer og mindre og mellemstore selskaber	Special designede finansielle løsninger inden for forskellige aktivklasser og species opsparingsprodukter	Salg gennem porteføljeformidlere.	Capinordic Fonder AB Investeringsforvaltningsselskab i Danmark forventet lancering 3./4. kvartal 2007
	Mere generelle marked	Forvaltning af mere standardiserede opsparings- og investeringsprodukter.	Etablering af strategiske alliancer herunder white-labelling.	Både koncern internt og koncern eksternt
Fondsmæglerselskab/ Værdipappersbolag	Formuende privat personer og mindre og mellemstore selskaber	Privat formuerådgivning inden for investerings- og opsparingsprodukter	Forsikringsmæglerdistribution	Unitfond AB
	Mere generelle marked	Simplificering af kundens valg og udfordringer gennem standardiserede investerings- og opsparingsprodukter.	Direkte salg gennem telemarketing, hjemmeside med mere.	Monetar Pensionsforvaltning AB

BRANDINGSTRATEGI

Capinordic A/S' branding baseres tillige på koncernens forretningsmodel. Således bygges koncernens brands op omkring koncernens to målgrupper og inden for koncernens forretningsområder.

Brandet "Capinordic" henvender sig til formuende og mindre og mellemstore selskaber. Dog fastholdes de selvstændige brands inden for forretningsområdet Fondsmæglerselskab/Værdipappersbolag. Det er hensigtsmæssigt at fastholde uafhængigheden mellem forretningsområderne, også i brandingstrategien.

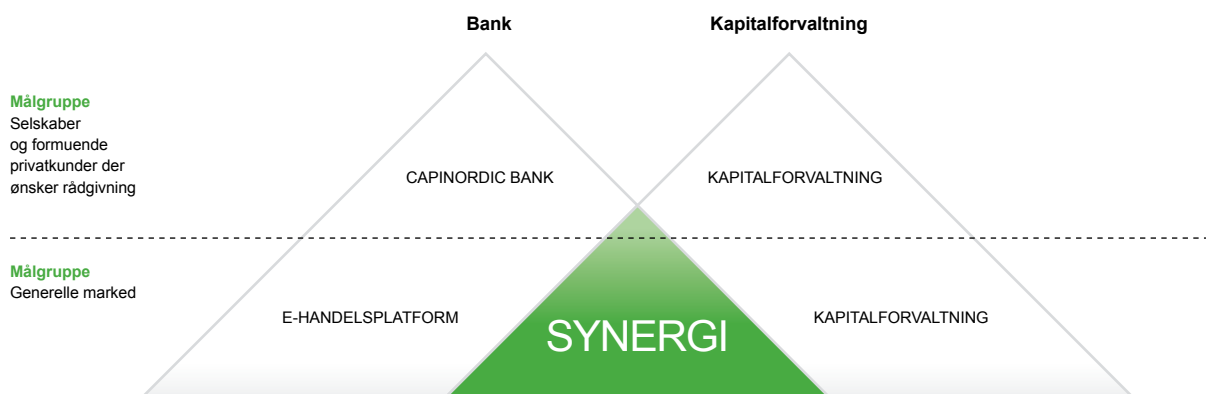
Når koncernen henvender sig til det mere generelle marked, vil der blandt andet blive anvendt en white-labelling strategi inden for forskellige ydelser og produkter. Eksempelvis ville Monetar Pensionsforvaltning AB kunne tilbyde sine kunder handel med værdipapirer på en e-handelsplatform, der hedder Monetar E-Investering och sparande.

SYNERGIER MELLEM FORRETNINGSOMRÅDERNE

Aktiviteterne inden for de tre forretningsområder sikrer og udnytter synergieffekter, der understøtter koncernens såvel som kundens indtjeningsgrundlag.

DANMARK: BANK OG KAPITALFORVALTNING

I Danmark baseres forretningsmodellen på et samspil mellem forretningsområderne bank og kapitalforvaltning. Investeringsforvaltningsselskabet forventes lanceret i 3./4. kvartal 2007:



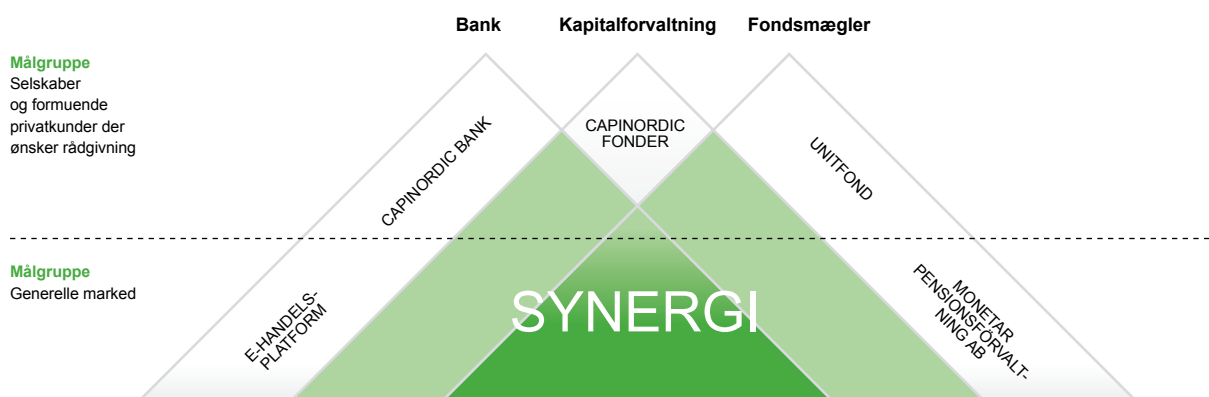
Med e-handelsplatformen vil Capinordic Bank yderligere kunne skabe organisk vækst gennem at øge indlån, udlån og omsætning. E-handelsplatformen vil i Danmark distribueres gennem eksterne alliancer. Forretningsområderne bank og kapitalforvaltning understøtter hinanden således, at forvaltningsområdet bl.a. leverer produkter inden for en lang række af aktivklasser samt forvaltning af kundeporteføljer efter kundens specifikation. Banken kan formidle både produkterne og porteføljeforvaltningen til sine kunder. Omvendt genereres kapital under forvaltning til forvaltningsselskaberne. Integrationen af de to forretningsområder bank og kapitalforvaltning skaber på denne måde et stort synergipotential.

SVERIGE: BANK, FONDSMÆGLERVIRKSOMHED OG KAPITALFORVALTNING

I Sverige baseres forretningsmodellen på et samspil mellem forretningsområdet bank, kapitalforvaltning samt fondsmæglervirksomhed eller värdepappersbolag. Bankfilialen forventes lanceret 3./4. kvartal 2007.

Den svenske finansielle forbruger adskiller sig fra den danske ved i højere grad at sprede sine investeringer hos en række forskellige udbydere af finansielle produkter herunder både banker, forsikringsselskaber og fondsmæglere/värdepappersbolag. Yderligere er der en lang tradition for at benytte sig af rådgivning fra forsikringsmæglere i forbindelse med finansielle transaktioner. Det er med udgangspunkt i denne forskel, at Capinordic driver värdepappersbolag i Sverige.

I Sverige er tillige en tæt integration mellem forretningsområderne. Integrationen mellem forretningsområdet Bank, Fondsmæglervirksomhed og Forvaltning kan illustreres således:



Samspillet mellem forretningsområderne Bank og Kapitalforvaltning i Sverige er som i Danmark. I Sverige understøtter forretningsområderne hinanden således, at kapitalforvaltningsområdet leverer produkter inden for en lang række af aktivklasser, som banken og värdepappersbolagene/fondsmæglerselskaberne kan formidle til sine kunder, omvendt genereres kapital under forvaltning til forvaltningsselskaberne. Banken vil ligesom i Danmark på sigt levere en e-handelsplatform. I Sverige vil den distribueres koncerninternt til forretningsområdet fondsmægler, denne platform vil distribueres som white-labelling. Integrationen af de tre forretningsområder i Sverige rummer dermed også et stort synergipotential.

STRATEGISKE FOKUSPUNKTER I 2007

Ledelsen i Capinordic A/S har defineret følgende fokuspunkter for 2007:

1. Videreførelse af koncernens vækststrategi, der bygger på en kombination mellem organisk vækst, akquisitioner og etablering af alliancer
 2. Fortsat udvikling af unikke it-løsninger og produkter. Både it og produkter er centrale elementer for, at Capinordic koncernen kan imødekomme den finansielle forbrugers efterspørgsel
 3. Tydelig positionering af koncernen på nuværende og fremtidige markeder for at sikre intern og ekstern forståelse og accept af koncernens dispositioner
1. **REALISERING AF KONCERNENS VÆKSTSTRATEGI: ORGANISK VÆKST, AKQUISITIONER OG ETABLERING AF ALLIANCER**
 - Udnytte synergieffekter mellem datterselskaber under iagttagelse af nødvendig balance mellem konsolidering og vækst.
 - Fastholdelse og tiltrækning af højt kvalificerede medarbejdere.
 - Videreudvikling af ledelsesmæssige styrings- og rapporteringsværktøjer.
 - Øget ressourceallokering til etablering af alternative salgskanaler både gennem direkte salg og strategiske alliancer.
 - En kontinuerlig evaluering af og fokus på potentielle akquisitionsemner.

- Betydelig understøttelse af den organiske vækst gennem fusion mellem Capinordic Bank A/S og Proviso Fondsmæglerselskab A/S (forventet gennemført 1. halvår 2007), lancering af et investeringsforvaltningsselskab i Danmark (forventet lancering 3./4. kvartal 2007) samt lancering af en filial af Capinordic Bank i Sverige (forventet lancering 3./4. kvartal 2007).

2. IT OG PRODUKTUDVIKLING, DER IMØDEKOMMER DEN FINANSIELLE FORBRUGERS EFTERSPØRGSEL

- Fortsættelse af strategisk samarbejde med Aktiebog Danmark A/S og Euroinvestor.com A/S om udvikling af it-værktøjer og produkter.
- Optimering af integrationen mellem it, produkter og rådgivning for at forbedre koncernens såvel som kundens indtjningsgrundlag.
- Fokus på segmentering med henblik på identifikation af kundens finansielle behov samt udnyttelse af synergieffekter mellem koncernens forretningsområder, herunder implementering af MIFID direktivet og Basel II (CRD), der muliggør bedre registrering af kundedata, og hermed et mere kvalificeret overblik over kundens samlede engagement og behov.
- Øget ressourceallokering til udvikling af egne markedstilpassede produkter inden for forskellige aktivklasser for at skabe en høj kundeloyalitet og etablere et bredere kundesegment.

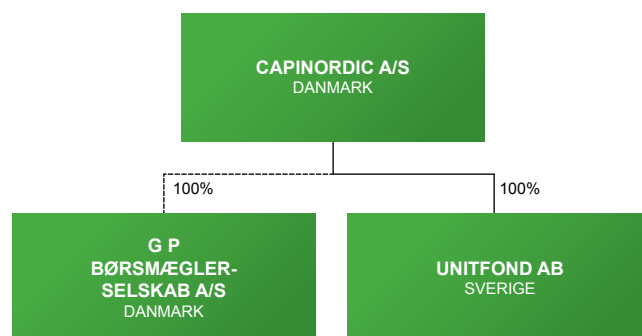
3. TYDELIG POSITIONERING AF KONCERNEN PÅ NUVÆRENDE OG FREMTIDIGE MARKEDER FOR AT SIKRE INTERESSENETERS FORSTÅELSE OG ACCEPT AF KONCERNENS DISPOSITIONER.

- Fokus på Koncernens kommunikationsstrategi med henblik på at positionere koncernen tydeligere i forhold til koncernens interne og eksterne interessenter.

Organisatorisk udvikling – en skræddersyet finanskoncern

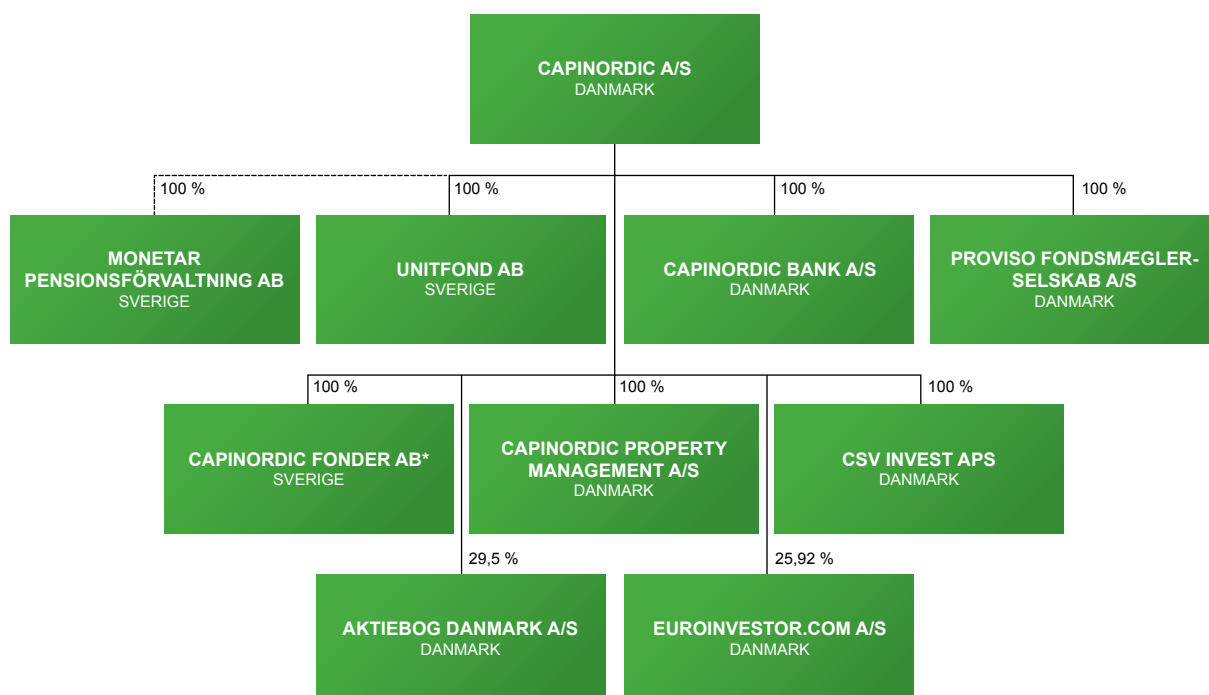
Capinordic koncernen har oplevet en meget positiv udvikling i 2006, hvilket også afspejles i koncernens organisatoriske opbygning. Organisationens udvikling og opbygning er gennemført i naturlig forlængelse af koncernens akkvisitionsstrategi. Akkvisitionsstrategien danner i kombination med koncernens eksisterende organisation grundlaget for den skandinaviske finanskoncern Capinordic. For at illustrere den organisatoriske udvikling er nedenfor angivet organisationsdiagrammer for Capinordic koncernen fra primo 2006 frem til aflæggelse af nærværende årsrapport.

KONCERNEN - JANUAR 2006



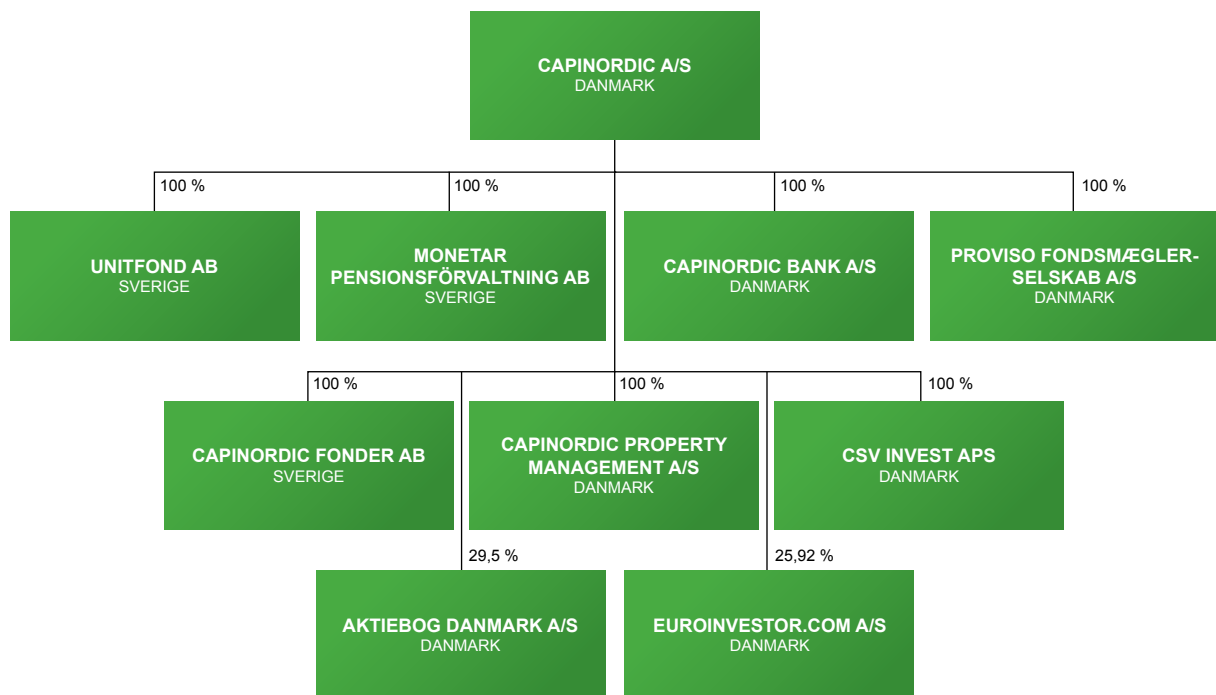
Capinordic A/S erhvervede G P Børsmægler-Selskab A/S ved betinget aftaleindgåelse den 29. december 2005. Erhvervelsen var først endelig den 23. februar 2006, hvorfor selskabet er angivet med en stiplede linie.

KONCERNEN - DECEMBER 2006



* Capinordic Fonder AB modtog tilladelse til drift af fondverksamhet den 25. januar 2007, men selskabet var en del af koncernen ved årsskiftet dog uden aktivitet.

Capinordic A/S erhvervede Monetær Pensionsforvaltning AB ved betinget aftale den 18. oktober 2006, erhvervelsen var endelig den 18. januar 2007, hvorfor selskabet er angivet med en stiplede linie.



KONCERNEN I DAG: FORRETNINGSOMRÅDER, PRODUKTER OG MÅLGRUPPER

Capinordic koncernens aktiviteter inden for den finansielle sektor dækker både Danmark og Sverige og et bredt segment af finansielle forbrugere. Aktiviteterne inden for de tre forretningsområder sikrer og skaber synergier, der understøtter koncernens såvel som kundens indtjeningsgrundlag.

Selskab i Koncernen	Forretningsområde	Målgruppe
Capinordic Bank A/S	Bank	Formuende personer og mindre- og mellemstore virksomheder.
Proviso Fondsmæglerselskab A/S	Fondsmæglervirksomhed/ Værdipappersbolag	Formuende personer og mindre- og mellemstore virksomheder.
Capinordic Property Management A/S	Ejendomsforvaltning	Institutionelle investorer og virksomheder
Capinordic Fonder AB	Kapitalforvaltning, aktiefonde, rentefonde og fond-i-fond.	Institutionelle investorer og virksomheder og private
Monetar Pensionsforvaltning AB	Fondsmæglervirksomhed/ Værdipappersbolag	Mere generelle marked
Unitfond AB	Fondsmæglervirksomhed/ Værdipappersbolag	Formuende personer og mindre- og mellemstore virksomheder.
CSV Invest ApS	Særlige investeringsprojekter	N/A
Aktiebog Danmark A/S	Associeret virksomhed	Samarbejdspartner vedrørende udvikling af IT værktøjer og produkter.
Euroinvestor.com A/S	Associeret virksomhed	Samarbejdspartner vedrørende udvikling af e-handelsplatform.

VÆKSTSTRATEGI OG ORGANISATORISK UDVIKLING

Capinordic koncernens vækststrategi bygger på akquisitioner, organisk vækst samt alliancer. I 2006 har der været et særligt fokus på akquisitioner og organisk vækst i Danmark og Sverige.

Koncernen har således gennemført akquisitioner af G P Børsmæglerselskab A/S, et kompetencecenter inden for Investe-

ring og børsvirksomhed, Proviso Fondsmæglerselskab A/S og Monetar Pensionsforvaltning AB. Sideløbende har koncernen modtaget relevante godkendelser fra henholdsvis det danske og svenske finanstilsyn, foretaget rekruttering samt introduceret datterselskaber.

Vækststrategien har sikret optimering af:

KOMPETENCER OG VIDENKAPITAL INDEN FOR KONCERNENS TRE FORRETNINGSOMRÅDER

- a. *Bank*: Erhvervelserne af særligt Proviso Fondsmæglerselskab A/S og G P Børsmæglerselskab A/S tilførte koncernen væsentlige kompetencer inden for Private Banking, Corporate Banking og Børshandel.
- b. *Fondsmæglervirksomhed i Sverige*: Erhvervelsen af Monetar Pensionsforvaltning AB tilførte væsentlige kompetencer inden for drift af fondsmæglervirksomhed i Sverige.
- c. *Kapitalforvaltning*: Erhvervelsen af Proviso Fondsmæglerselskab A/S tilførte koncernen væsentlige kompetencer inden for kapitalforvaltning, disse kompetencer vil udgøre en væsentlig del af koncernens fremtidige danske investeringsforvaltningsselskab.

GODKENDELSE TIL DRIFT AF RELEVANTE FINANSIELLE VIRKSOMHEDER FRA DET DANSKE OG SVENSKKE FINANSTILSYN

- a. Godkendelse til drift af Capinordic Bank A/S
- b. Godkendelse til drift af Capinordic Fonder AB
- c. Godkendelse til drift af børsmæglerselskab gennem erhvervelse af G P Børsmæglerselskab A/S

KUNDEBASER

- a. Gennem akquisitionen af GP Børsmæglerselskab A/S, Kompetencecentret inden for Investering og børshandel, Proviso Fondsmæglerselskab A/S erhvervedes en væsentlig kundebase særligt i forhold til Capinordic Banks aktiviteter inden for Markets, Corporate Banking og Private Banking.
- b. Gennem akquisitionen af Monetar Pensionsforvaltning AB erhvervedes en væsentlig kundebase, der markant styrker koncernens position i Sverige.

OFFENTLIGGJORTE ORGANISATORISKE ÆNDRINGER

Ledelsen i Capinordic A/S har meddelt følgende yderligere organisatoriske ændringer:

Ændring	Formål	Forventet afslutning
1 Fusion Capinordic Bank A/S og Proviso Fondsmæglerselskab A/S	Fusionen medfører en mere effektiv udnyttelse af synergieffekter og videnkapitalen i Proviso Fondsmæglerselskab A/S og Capinordic Bank A/S. Ligesom at koncernens indtjeningsgrundlag udvides. Særligt forretningsområdet Private Banking i Capinordic Bank A/S, styrkes ved fuld integration af Proviso Fondsmæglerselskab A/S i banken. Yderligere vil kunderne i Proviso Fondsmæglerselskab A/S i Capinordic Bank A/S kunne tilbydes en bredere produktpalet, der kan skræddersyes til deres specifikke behov og risikoprofil.	1. halvår 2007
2 Lancering af investeringsforvaltningsselskab i Danmark	Målsætningen med investeringsforvaltningsselskabet i Danmark er at understøtte ekspansionen i Danmark samt at øge indtjeningen pr. forvaltet krone. Dette skal realiseres ved at udvide distributionsnetværket samt indgå samarbejder med institutionelle investorer og andre strategiske alliancer.	3./4. kvartal 2007
3 Fusion mellem Unitfond AB og Monetar Pensionsforvaltning AB	Ledelsen har vurderet, at dette er uhensigtsmæssigt, da de to selskabers afsætningsstrategi med henholdsvis direkte salg og distribution gennem forsikringsmæglere vil være i konflikt med hinanden ved en fusion. Ledelsen har vurderet at der på svenske marked er potentiale for at benytte begge afsætningsstrategier.	N/A
4 Lancering af en filial til Capinordic Bank A/S i Sverige	Filialen i Sverige vil have samme forretningsmodel som Capinordic Bank i Danmark, med enkelte tilpasninger til det svenske marked. Koncernen ønsker med filialen i Sverige at udvide koncernens indtjeningsgrundlag og udnytte koncerninterne synergier.	3./4. kvartal 2007

Forretningsområder – resultater, aktiviteter og forventninger

Koncernen har haft en positiv udvikling i 2006, og ledelsen er tilfreds med koncernens resultat.

t.DKK	2006	2005
Netto rente- og gebyrindtægter	155.720	16.824
Resultat før afskrivninger, andre driftsudgifter og skat	83.155	3.024
Årets resultat	46.885	1.794
Aktiver i alt	1.792.032	61.961
Egenkapital i alt	1.399.561	47.968

Capinordic koncernen realiserede i regnskabsåret 2006 et resultat før afskrivninger, andre driftsudgifter og skat på t.DKK 83.155 og indfrie de dermed forventningerne. Netto rente- og gebyrindtægter steg fra 2005 til 2006 med t.DKK 138.896. Stigningen er udtryk for koncernens ekspansion i 2006, der er et resultat af koncernens vækststrategi.

Årets resultat steg fra t.DKK 1.794 til t.DKK 46.885. Det er primært koncernens fondsmægler- og bankaktiviteter, som har bidraget til stigningen i årets resultat. Årets resultat er tilfredsstillende, særligt under hensyntagen til, at der er afholdt udgifter til banketablering på t.DKK. 8.407. Beløbet er indeholdt i posten 'Andre driftsudgifter'.

De i året gennemførte emissioner, samt gennemførte akquisitioner, har bidraget til en betydelig stigning i koncernens aktivmasse, som er steget med t.DKK. 1.730.071. Stigningen i koncernens egenkapital på t.DKK. 1.351.593 er - udover årets resultat - ligeledes påvirket af de gennemførte kapitalforhøjelser på t.DKK. 1.306.020 ex. emissionsomkostninger.

I følgende afsnit gennemgås koncernens resultater og aktiviteter i regnskabsåret 2006, ligesom koncernens forventninger til fremtiden beskrives.

Koncernens primære regnskabssegmenter er Danmark og Sverige, og koncernens sekundære er koncernens forretningsområder Bank og Fondsmæglervirksomhed/Vårdepappersbolag samt Øvrige, der ikke udgør mere end 10% af den samlede balance.

Segmenterne defineres ud fra geografi og forretningsaktiviteten, der defineres ud fra tilladelsen fra henholdsvis det danske Finanstilsyn og den svenske Finansinspektion. Koncernens tilladelser fordeles på tilladelse til drift af bank, fondsmæglervirksomhed svarende til värdepappersverksamhet i Sverige og tilladelse til drift af investeringsforvaltningsselskab svarende til drift af fondverksamhet i Sverige.

Aktiviteterne i Capinordic Bank A/S knyttes således til segmentet Bank, mens aktiviteterne i Unitfond AB og Proviso Fondsmæglerselskab A/S knyttes til segmentet Fondsmæglervirksomhed/Vårdepappersverksamhet.

Koncernen har efter udgangen af 2006 modtaget tilladelse til drift af forvaltningsselskabet Capinordic Fonder AB, ligesom koncernen forventer at modtage tilladelse til drift af investeringsforvaltningsselskab i Danmark i 3./4. kvartal 2007.

Koncernen forventer fremover, at koncernens primære aktiviteter inden for kapitalforvaltning i Danmark og Sverige foretages i de to forvaltningsselskaber.

DANMARK

Koncernens primære danske aktiviteter knyttes i dag til Capinordic Bank A/S, Proviso Fondsmæglerselskab A/S samt Capinordic A/S.

Koncernens aktiviteter i Danmark fordeles på forretningsområderne bank og fondsmæglervirksomhed samt øvrige forretningsområder, omfattende bl.a. ejendomsforvaltning i Capinordic Property Management A/S.

t.DKK	2006	2005*
Netto rente- og gebyrindtægter	139.123	0
Resultat før afskrivninger, andre driftsudgifter og skat	86.084	0
Aktiver i alt	1.700.048	0
Forpligtelser i alt	386.646	0

* Koncernens danske aktiviteter er alle påbegyndt i 2006.

Bank i Danmark

I 2006 er anvendt betydelige ressourcer til etableringen af Capinordic Bank A/S både i form af opnåelse af godkendelse fra Finanstilsynet, udvikling af forretningsmodel, produktudvikling, akquisitioner, synergiudnyttelse, uddannelse af medarbejdere, udvikling af ledelsesrapportering med mere. I skemaet nedenfor er angivet udviklingen i koncernens aktiviteter inden for bankdrift:

t.DKK	2006	2005*
Netto rente- og gebyrindtægter	73.888	0
Resultat før afskrivninger, andre driftsudgifter og skat	42.911	0
Udlån	437.530	0
Aktiver i alt	1.135.572	0
Indlån	203.382	0
Forpligtelser i alt	298.065	0

* Koncernens danske aktiviteter er alle påbegyndt i 2006.

Bankaktiviteterne i 2006 er delt op i tre forretningsområder: Markets, Private Banking og Corporate Banking.

PRIVATE BANKING

Aktiviteterne inden for private banking i Capinordic omfatter blandt andet formuerådgivning, lån og kreditter, specialdesignede produkter, investeringskreditter, investeringsprodukter, opsparingsprodukter

Koncernens aktiviteter inden for private banking har udviklet sig tilfredsstillende. Inden for private banking har der været særligt fokus på formueforvaltning, hvor kundens behov og muligheder identificeres i forhold til at levere en designet investeringsløsning, der passer til kundens specifikke behov og risikoprofil.

Designet af finansielle løsninger tager udgangspunkt i segmentering, videndeling, it og formuerådgiveren. Med den rette balance mellem segmentering, videndeling og it kan formuerådgiveren tilbyde skræddersyede produkter til kunder og ikke blot give personlig service.

Ved gennemførelse af den forventede fusion mellem Proviso Fondsmæglerselskab A/S og Capinordic Bank A/S vil koncernens aktiviteter inden for private banking styrkes yderligere.

CORPORATE BANKING

Aktiviteterne inden for corporate banking i Capinordic omfatter blandt andet finansiell rådgivning, gennemførelse af børsnoteringer, køb/salg af virksomheder og tilvejebringelse af kapital.

Koncernens aktiviteter inden for corporate banking har i 2006 udviklet sig tilfredsstillende. Aktiviteterne har primært knyttedes til gennemførelse af en række strukturerede finansieringsprojekter samt rådgivning af selskaber i forbindelse med deres aktiers optagelse til handel på First North eller notering på Københavns Fondsbørs A/S.

Capinordic Bank A/S har i 2006 rådgivet i forbindelse med seks børsnoteringer, og har samlet formidlet DKK 150 mio. I tabellen nedenfor er en oversigt over de emissioner, som Capinordic Bank A/S har deltaget i:

Selskab	Marked	Bruttoprovenu	Udbudskurs	Kurs 31.12.2006
Rovsing A/S	Københavns Fondsbørs	60,1 mio.	10,65	17,60
Mondo A/S	Københavns Fondsbørs	30,2 mio.	5,75*	6,20
Comendo A/S	Københavns Fondsbørs	15 mio.	7,50	14
Chemometec A/S	Københavns Fondsbørs	10 mio.	8,35	16,30
WirTek A/S	First North	23,8 mio.	44,00	44,5
Notabene.net A/S	First North	10 mio.	2,5**	5

* Korrigeret for udstedelse af fondsaktier

** Korrigeret for aktiesplit

MARKETS

Aktiviteterne inden for markets i Capinordic omfatter blandt andet handel med værdipapirer, børsnoteringer, aktieemissioner, udstedelse af obligationer og analyser af markedet.

I 2006 har der været et stort fokus på etableringen af Capinordic Bank A/S, herunder uddannelse af medarbejdere og implementering af it-systemer. Udviklingen i markets funktionen i Capinordic har været tilfredsstillende.

Udviklingen i antallet af kunder, handler og den handlede volumen har været meget positiv i 2006 ligesom andelen af omsætningen på Københavns Fondsbørs har været stigende.

Yderligere har interessen for analyserne foretaget af analyseafdelingen i markets været stærkt stigende.

Fondsmæglervirksomhed i Danmark

Koncernens fondsmæglervirksomhed i 2006 i Danmark knyttes til formidlingen af kapitalforvaltningsaftaler med Proviso Fondsmæglerselskab A/S samt en række særlige investeringsprojekter til kunder med individuel porteføljepleje. I skemaet nedenfor er angivet udviklingen inden for koncernens fondsmæglervirksomhed i Danmark:

t.DKK	2006	2005*
Netto rente- og gebyrindtægter	65.476	0
Resultat før afskrivninger, andre driftsudgifter og skat	38.409	0
Aktiver i alt	494.943	0
Forpligtelser i alt	84.630	0

* Koncernens danske aktiviteter er alle påbegyndt i 2006.

AKTIVITETER OG RESULTATER

Forretningsområdet har i 2006 udviklet sig tilfredsstillende. Tilgangen i antallet af kunder og kapital under forvaltning har været tilfredsstillende.

Formidlingen af kapitalforvaltningen tager udgangspunkt i, at allokeringen af kundens samlede formueforhold i forskellige aktivklasser har det mest optimale forhold mellem risiko og forventet afkast. Dette forhold fastsættes i tæt dialog mellem kunde og formuerådgiver.

Afkastet på den forvaltede kapital har været tilfredsstillende og har i forhold til udviklingen i europæiske fonde, der tilsvarende har balancerede mandater, givet et konkurrencedygtigt afkast.

Udover kapitalforvaltning har Proviso Fondsmæglerselskab A/S med stor succes gennemført en række strukturerede finansieringsprojekter, der tilbydes kunder med individuel porteføljepleje herunder bridgefinansieringer samt formidling af kapital i forbindelse med ejendomsprojekter.

Der er ansøgt om tilladelse til fusion mellem Proviso Fondsmæglerselskab A/S og Capinordic Bank A/S. I forbindelse med denne fusion vil selskabets kapitalforvaltningskompetencer fortsætte i koncernens fremtidige investeringsforvaltnings-selskab. Selskabets kompetencer inden for corporate banking og private banking vil fordeles inden for bankens forretningsområder.

Øvrige forretningsområder

Øvrige aktiviteter omfatter Capinordic Property Management A/S, CSV Invest ApS samt koncernens danske associerede selskaber. Nedenfor er angivet udviklingen inden for koncernens øvrige aktiviteter i Danmark:

t.DKK	2006	2005*
Netto rente- og gebyrindtægter	-241	0
Resultat før afskrivninger, andre driftsudgifter og skat	4.764	0
Aktiver i alt	129.182	0
Forpligtelser i alt	63.599	0

* Koncernens danske aktiviteter er alle påbegyndt i 2006.

CAPINORDIC PROPERTY MANAGEMENT A/S

Koncernens datterselskab Capinordic Property Management A/S, har i 2. kvartal 2006 indgået en administrationsaftale med Capee fmba., der er en børsnoteret forening med fokus på investering i europæiske ejendomme.

Capee fmba. blev børsnoteret i 2. kvartal 2006. Tegningsperioden for Capee fmba. sluttede den 8. juni 2006. Der er samlet tegnet for DKK 237,9 mio. svarende til 2.379.000 foreningsbeviser à nominelt DKK 100.

Som led i administrationsaftalen har Capinordic Property Management A/S formidlet et kontorejendomskompleks til en værdi af t.DKK 127.880 i Flensborg og en portefølje med 16 beboelsesejendomme i Leipzig til en værdi af t.DKK 127.800 til Capee fmba. Ejendommene overtages af Capee fmba. i 1. kvartal 2007.

CSV INVEST APS

Company Special Vehicle Invest ApS er et investeringselskab i Capinordic koncernen, der investerer i en række projekter med henblik på videresalg eller senere projekt- og produktudvikling.

Selskabet har i dag investeret i et projekt vedrørende boliger i Vallensbæk, der omfatter en investeringssum på t.DKK 11.200 svarende til en ejerandel på 40% af K/S Amalieparken.

EUROINVESTOR.COM A/S

Capinordic A/S ejer 25,92% af Euroinvestor.com A/S. Euroinvestor.com A/S driver Euroinvestor.dk, der er Danmarks førende aktie- og investeringsportal med mere end 400.000 unikke månedlige brugere. Euroinvestor.dk er et 100% uafhængigt internetmedie, der gennem et omfangsrigt informationsmateriale støtter private investorer i at foretage investeringer. Euroinvestor.dk tilbyder blandt andet:

- aktiekurser fra hele verden i realtid
- nyheder fra førende nyhedskilder
- online investørværktøjer

Herudover tilbyder Euroinvestor.com A/S investor relationsværktøjer gennem www.euroinvestor.com/ir.

Ledelsen i Capinordic A/S vurderer, at Euroinvestor.com A/S har et stort fremtidigt vækst potentiale, særligt i tilknytning til en forestående ekspansion af Euroinvestor.dk til flere europæiske lande. Samtidig hermed samarbejder Capinordic A/S og Euroinvestor.com A/S inden for en række områder herunder:

- udvikling af e-handelsplatform til servicering af investorer, der ønsker at foretage almindelig børshandel gennem en handelsportal
- servicering af børsnoterede selskaber og selskaber, der ønsker at blive børsnoteret
- servicering af investorer, der ønsker at deltage i børsmissioner gennem Capitrader.dk

Euroinvestor.com A/S indgår i konsolideringen for 2006 med et resultat før skat på t.DKK 1.347.

AKTIEBOG DANMARK A/S

Capinordic A/S ejer 29,50 % af AKTIEBOG DANMARK A/S. AKTIEBOG DANMARK A/S tilbyder en række unikke outsourcing- og it-løsninger med fokus på servicering af børsnoterede selskaber. AKTIEBOG DANMARK A/S' tjenester omfatter føring af aktiebog, styring af generalforsamlinger herunder afholdelse af virtuelle generalforsamlinger, optælling af stemmer/fuldmagter, udskrivningsopgaver, aktielønssystemer, insiderregister, ledelsesrapportering, integration til OMX samt fuld hjemmesideintegration med aktionærportal.

AKTIEBOG DANMARK A/S og Capinordic A/S samarbejder i dag om udvikling af it-systemer, der understøtter Capinordic koncernens forretning herunder udviklingen af Capitrader.dk samt optimering af Capinordic Banks VP-udstedelse og afvikling. Yderligere samarbejder Capinordic og AKTIEBOG DANMARK A/S om servicering af de kandidater, der børsnoteres gennem Capinordic.

AKTIEBOG DANMARK A/S indgår i konsolideringen for 2006 med et resultat før skat på t.DKK 731.

SVERIGE

I 2006 har koncernens primære forretningsaktiviteter i Sverige knyttedes til koncernens datterselskab Unitfond AB, der driver Värdepappersbolagsverksamhet, hvilket kan sammenlignes med et dansk fondsmæglerselskab.

Udviklingen i koncernens svenske aktiviteter i 2006 og 2005 er angivet i følgende skema:

t.DKK	2006	2005
Netto rente- og gebyrindtægter	16.597	16.824
Resultat før afskrivninger, andre driftsudgifter og skat	1.503	3.024
Aktiver i alt	38.101	36.961
Forpligtelser i alt	6.139	13.042

Capinordic koncernen har i dag tre datterselskaber i Sverige: Unitfond AB, Monetar Pensionsförvaltning AB og Capinordic Fonder AB.

Capinordic Fonder AB har den 25. januar 2007 modtaget tilladelse fra den svenske Finansinspektion til drift af forvaltningsselskab med 9 investeringsfonde. Aktiviteten i Capinordic Fonder AB påbegyndtes således først i regnskabsåret 2007. Udgifter vedrørende etableringen af Capinordic Fonder AB indgår i resultatet for 2006.

Koncernen indgik den 18. oktober 2006 en betinget erhvervelse af Monetar Pensionsförvaltning AB. Erhvervelse var endelig pr. 18. januar 2007, hvorfor Monetar Pensionsförvaltning AB først indregnes i koncernens regnskab fra denne dato.

Värdepappersbolagsverksamhet i Sverige

I 2006 omfatter koncernens aktiviteter i Sverige forvaltning af Premiepensions midler samt forvaltning af fondsforsikringer. Her gives en kort definition af disse produkter:

Premiepension eller PPM modsvarer det danske SP-bidrag, og er således deslige en statslig pension, hvor alle svenske statsborgere årligt indbetaler 2,5 % af deres indkomst før skat. Der er i dag ca. 5,5 mio. opsparende i PPM systemet, der har ca. SEK 267 mia. under forvaltning.

Fondsforsikring er en opsparingsform, der foretages i forsikringsregi. Indledningsvist vælger kunden forsikringsselskab og inden for det specifikke forsikringsselskabs udvalg af fonde, vælger forsikringstageren de fonde, som midlerne skal investeres i. De investerede midler er ikke umiddelbart disponible, men kunden kan inden for aftalens rammer bytte mellem de tilgængelige fonde uden afgift og beskatning af kapitalgevinsten.

Udviklingen inden for koncernens aktiviteter inden for Värdepappersbolagsverksamhet har i 2006 udviklet sig som følgende:

t.DKK	2006	2005
Netto rente- og gebyrindtægter	16.597	16.824
Resultat før afskrivninger, andre driftsudgifter og skat	1.490	3.024
Aktiver i alt	36.834	36.961
Forpligtelser i alt	6.134	13.042

UNITFOND AB

Unitfond AB er Sveriges ældste fond-i-fond forvalter. Unitfond AB forvalter kapital for kunder med en forsikringsopsparing i eksempelvis SEB Trygg LIV og Skandia Fondforsikring. Derudover forvalter Unitfond AB PPM.

Unitfond AB formidler primært sine produkter gennem et salgsnetværk bestående af forsikringsmæglere, der er aktive over det meste af Sverige.

Unitfond AB tilbyder forvaltning til kunder, der ikke selv mener, de har tiden, kompetencen eller interessen for aktivt at forvalte deres opsparinger. Unitfond AB tilbyder sine kunder forvaltning af kapital, der tilpasses kundens risikoprofil.

Resultater og aktiviteter i Unitfond AB

Ledelsen vurderer, at tilgangen i antallet af kunder samt tilgangen i kapital under forvaltning har været tilfredsstillende. Unitfond ABs aktiviteter har i 2006 været særligt rettet mod udvidelse af distributionsnetværket, samt yderligere loyalitetsopbygning blandt det eksisterende distributionsnetværk.

Forsikringsselskaberne Skandia Life og Royal Skandia ønskede i 1. kvartal 2006 at ophøre sit samarbejde med Unitfond AB. Samarbejdet omhandlede forvaltning af kapital for forsikringsselskabernes kunder. Unitfond AB tog dette til efterretning og samarbejdet ophørte i 1. kvartal 2006. Skandia Life og Royal Skandia havde en samlet andel af Unitfond ABs kapital under forvaltning i niveauet SEK 1 mia.

På trods af de ophørte samarbejder har Unitfond AB fastholdt samme niveau i netto rente- og gebyrindtægter. Resultat før afskrivninger, andre driftsudgifter og skat udgør i 2006 t.DKK 1.490, mens det i 2005 udgjorde t.DKK 3.024.

Unitfond AB har som konsekvens heraf fokuseret på en udvidelse af samarbejdsalliancer og distributionsnetværket.

Unitfond AB har i 2006 indledt samarbejde med en række yderligere forsikringsselskaber og tilbød ved udgangen af 2006 forvaltningstjenester under Skandia Fondforsikring, Skandia Leben, Friends Provident, SEB Trygg Liv, Moderna Försäkringar, Länsförsäkringar og PPM. Unitfond AB tilbyder således forvaltning af produkter, der knyttes til seks forsikringsselskaber. Yderligere forsikringsselskaber forventes tilknyttet i 2007.

I forhold til styrkelse af loyaliteten i distributionsnetværket, der består af svenske forsikringsmæglere, har Unitfond AB oplevet en positiv og konstruktiv tilgang siden ophøret af samarbejdet med Skandia Life og Royal Skandia, ligesom Unitfond AB i 2006 har udvidet distributionsnetværket med 13%.

Afkastet på den forvaltede kapital i Unitfond ABs porteføljer har været meget tilfredsstillende, med afkast på den forvaltede kapital på helt op til 20% i 2006. Med undtagelse af to af selskabets porteføljer har afkastet været mærkbart højere end udviklingen konstateret i indeksene MSCI World samt OMRX Treasury Bill.

Forvaltningen samt forvaltningskompetencerne i Unitfond AB er pr. 25. januar 2007 flyttet til Capinordic Fonder AB. Unitfond AB fokuserer således i dag alene på salg af kapitalforvaltningsaftaler.

MONETAR PENSIONS FÖRVALTNING AB

Capinordic koncernen har pr. 18. januar 2007 endeligt erhvervet Monetar Pensionsförvaltning AB, hvorfor selskabet først indregnes i koncernens regnskab i regnskabsåret 2007.

Monetar Pensionsförvaltning AB blev stiftet i 2003 og har specialiseret sig i PPM-forvaltning. Selskabet har siden 2003 oplevet en næsten eksplosiv vækst og har også i 2006 oplevet en tilfredsstillende kundetilgang samt tilgang i kapital under forvaltning.

Monetar Pensionsförvaltning AB formidler sine produkter gennem direkte salg samt selskabets hjemmeside.

Monetar Pensionsförvaltning AB tilbyder sine kunder standardiserede finansielle produkter. Monetar Pensionsförvaltning simplificerer hermed kundens valg og udfordringer i forhold til opsparings- og investeringsvalg.

Ligesom Unitfond AB forventes Monetar Pensionsförvaltning AB, at indgå aftale om forvaltning af deres forvaltningsmandater med Capinordic Fonder AB.

BEGIVENHEDER EFTER REGNSKABSÅRETS UDLØB

Efter regnskabsåret udløb er to væsentlige begivenheder indtrådt:

1. Lanceringen af Capinordic Fonder AB
2. Endelig erhvervelse af Monetar Pensionsförvaltning AB

Capinordic Fonder AB

Capinordic Fonder AB har den 25. januar 2007 modtaget tilladelse fra den svenske Finansinspektion til:

1. Drift af fondverksamhet (forvaltningsselskab) med 9 investeringsfonde i form af "fond-i-fond", rentefonde og aktiefonde
2. Forvaltning af andres finansielle instrumenter, hvilket eksempelvis omfatter forvaltning af de forvaltningsmandater Unitfond AB har med institutionelle kunder.

Med forvaltningsselskabet Capinordic Fonder AB kan koncernen centralisere sine forvaltningsaktiviteter i Sverige og herved optimere udnyttelsen af koncernens videnkapital samt reducere administrationsomkostninger.

Målsætningen med Capinordic Fonder AB er at understøtte ekspansionen i Sverige samt at øge indtjeningen pr. forvaltet

krone. Dette skal realiseres ved at udvide distributionsnetværket samt indgå samarbejder med institutionelle investorer og andre strategiske alliancer.

AKTIVITETER OG PRODUKTER I FORVALTNINGSSELSKABET CAPINORDIC FONDER AB

Capinordic Fonder AB henvender sig til både private, virksomheder og institutionelle investorer. Capinordic Fonder vil indledningsvist lancere 9 investeringsfonde og har indgået aftale om forvaltning af et antal forvaltningsmandater. De 9 investeringsfonde i Capinordic Fonder AB har følgende profil:

	Investeringsfonde/ Vårdepappersfonder	Investeringsprocesser	Fondtyper
1	Capinordic FoF Trend	Taktisk og strategisk allokering	Fond-i-fond
2	Capinordic FoF Trend 2	Taktisk og strategisk allokering	Fond-i-fond
3	Capinordic Global Opportunities	Taktisk og strategisk allokering	Aktiefond
4	Capinordic FoF	Global Manager Selection	Fond-i-fond
5	Capinordic FoF Global 2	Manager Selection	Fond-i-fond
6	Capinordic FoF Råntefond	Manager Selection	Fond-i-fond
7	Capinordic MM Global Focus	Partial Manager Selection	Aktiefond
8	Capinordic BRICA	Partial Manager Selection	Aktiefond
9	Capinordic High Yield	Partial Manager Selection	Rentefond

Fondene forventes udbudt af en række forskellige samarbejdspartnere i Sverige. Fondene søges optaget til at udbydes blandt det udvalg af fonde, der knyttes til den svenske PPM-pension på www.ppm.nu. Således vil svenske PPM kunder have mulighed for at placere deres PPM-pension i de fonde, som Capinordic Fonder AB udbyder.

Forvaltningskompetencen i Capinordic Fonder AB er i 2007 overført fra Unitfond AB. Afkastet på den forvaltede kapital i Unitfond AB har i alle væsentlige porteføljer gennem en årrække været særdeles succesfuld og konkurrencedygtig.

SYNERGIER OG FREMTIDIG UDVIKLING

Med forvaltningsselskabet Capinordic Fonder AB kan koncernen centralisere sine forvaltningsaktiviteter i Sverige og herved optimere udnyttelsen af koncernens videnkapital inden for kapitalforvaltning i Sverige samt reducere administrationsomkostningerne.

Endelig erhvervelse af Monetar Pensionsforvaltning AB

Capinordic koncernen har pr. 18. januar 2007 endeligt erhvervet Monetar Pensionsförvaltning AB, hvorfor selskabet først indregnes i koncernens regnskab i regnskabsåret 2007. Monetar Pensionsförvaltning AB er den førende svenske pensionsforvalter inden for PPM. Købesummen er ved købsaftalens indgåelse fastsat til DKK 194.225.000, der vederlagdes ved 4.630.000 stk. aktier à nominelt DKK 0,50 samt ved kontant vederlæggelse af DKK 62.270.000. Selskabet indregnes fra den 18. januar 2007.

Købsprisfordelingen mv. er endnu ikke færdiggjort, hvorfor der ikke kan gives oplysninger om dagsværdien for den overtagne virksomheds aktiver, forpligtelser og eventualforpligtelser sammenholdt med den regnskabsmæssige værdi heraf. Opgørelsen af eventuel goodwill mm. er ligeledes ikke afsluttet endnu, hvorfor der ikke kan oplyses herom.

FORVENTNINGER TIL FREMTIDEN

- Capinordic koncernen forventer i 2007 et resultat før af- og nedskrivninger samt skat i niveauet t.DKK 150.000.
- Capinordic koncernen forventer at fortsætte koncernens vækststrategi baseret på en kombination mellem akkvisitioner, alliancer og organisk vækst.
- Capinordic koncernen forventer, at den organiske vækst betydeligt understøttes gennem fusion mellem Capinordic Bank A/S og Proviso Fondsmæglerselskab A/S (forventet gennemført 1. halvår 2007), lancering af et investeringsforvaltningsselskab i Danmark (forventet lancering 3./4. kvartal 2007) samt lancering af en filial af Capinordic Bank i Sverige (forventet lancering 3./4. kvartal 2007).

Aktionærinformation

INVESTOR RELATIONS I CAPINORDIC

Capinordic er pr. 1. december 2006 optaget i Mid Cap+ indekset på OMX Københavns Fondsbørs. Fondsbørsen har etableret Mid Cap+ og Small Cap+ indeksene for at fremhæve mellemstore og små virksomheder, der gør en særlig indsats for at øge likviditeten i deres aktier. Selskaberne udvælges til segmenterne to gange om året - i juni og december. Kun selskaber der opfylder krav, der går ud over de generelle krav på Københavns Fondsbørs, medtages på listen. Capinordic bestræber sig på at føre en aktiv IR-politik med et højt informationsniveau og god investorpleje. Derfor er optagelse i Midcap+ en naturlig målsætning for Capinordic. Der henvises til www.capinordic.com for mere information om Capinordics IR-politik.

KONTAKTPERSON – INVESTOR RELATIONER

Investorer og andre interessenter kan på www.capinordic.com finde yderligere informationer om Capinordic koncernen.

Forespørgsler vedrørende Capinordic koncernen kan endvidere rettes til:

Kommunikations- og IR ansvarlig Katrine Hoff Schlichtkrull

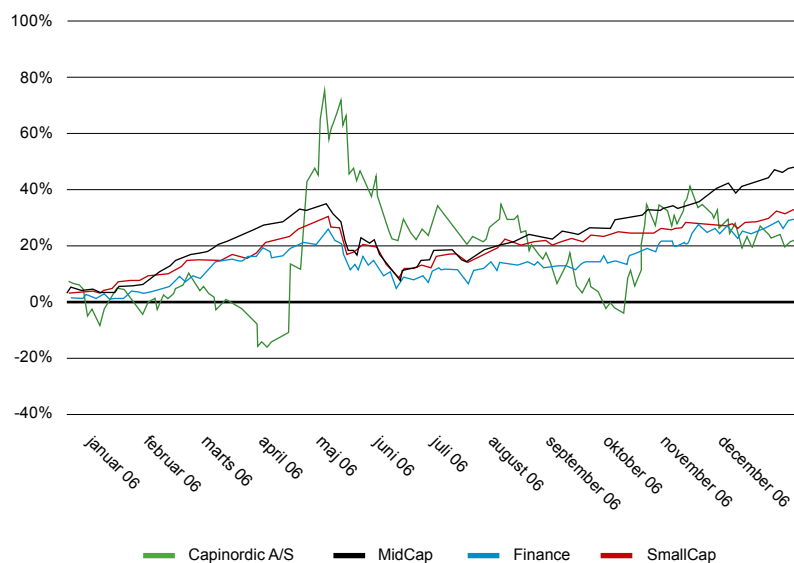
Telefon: +45 8816 3000

Telefax: +45 8816 3003

E-mail: khs@capinordic.com

KURSUDVIKLING

Kursen på Capinordic aktien er i 2006 steget med 27%. Til sammenligning er SmallCap+ indekset steget med 32% og Finansindekset er steget med 29,5%. Capinordic A/S kvalificerede sig i december 2006 til MidCap+ indekset. Dette er indekset er steget med 48,7%. Udviklingen i aktiekursen og relativt indeks er angivet i grafen nedenfor:



I figuren på side 82 er angivet en oversigt over de meddelelser, Capinordic A/S har offentliggjort i 2006.

AKTIEKAPITALEN I CAPINORDIC

Aktiekapitalen i Capinordic A/S udgør pr. 20. marts 2007 nominelt DKK 44.782.383 svarende til 89.564.766 stk. aktier à DKK 0,50. Aktierne er noteret på OMX Københavns Fondsbørs A/S (ISIN-kode DK0010212570).

Capinordic A/S har i 2006 gennemført 6 kapitalforhøjelser og har udvidet aktiekapitalen med 197%:

Kapitalforhøjelse	Bestyrelsens Beslutning	Brutto provenu (DKK)	Stk. aktier	Nominal værdi	Dato for optagelse til notering	Yderligere information
Kontant rettet emission	14. december 2005	75 mio.	4.355.400	2.177.700	31. maj 2006	Prospekt af 23. maj 2006
Apportemission (knyttes til erhvervelsen af G P Børsmæglersekskab A/S*)	28. februar 2006	30 mio.	1.600.000	800.000	31. maj 2006	Prospekt af 23. maj 2006
Kontant rettet emission	20. april 2006	400 mio.	19.342.360	9.671.180	11. september 2006	Værdipapirnote af 31. august 2006
Apportemission (knyttes til erhvervelsen af CSV Invest ApS)	20. april 2006	62 mio.	3.000.000	1.500.000	11. september 2006	Værdipapirnote af 31. august 2006
Kontant rettet emission	25. april 2006	342 mio.	14.796.326	7.398.163	11. september 2006	Værdipapirnote af 31. august 2006
Apportemission (knyttes til erhvervelsen af Proviso Fondsmæglersekskab A/S)	1. maj 2006	330 mio.	13.247.692	6.623.846	11. september 2006	Værdipapirnote af 31. august 2006

* I dag Capinordic Bank A/S.

Capinordic A/S har i forbindelse med erhvervelsen af Monetar Pensionsforvaltning AB gennemført en apportemission på 4.630.000 stk. aktier à DKK 0,50 svarende til en nominal værdi på DKK 2.315.000. Aktierne, der knyttes til denne kapitalforhøjelse er optaget til notering den 16. februar 2007.

Selskabets aktiekapital fordeler sig således:

Aktionær	Antal aktier à nom. DKK 0,50	Pct.
Bryde Gruppen ApS*	7.739.540	8,64%
DKA Consult ApS m.fl. **	5.611.787	6,27%
Erik Damgaard Porteføljeinvest A/S m.fl. ***	5.458.200	6,09%
Keops A/S	28.044.018	31,31%
Synerco ApS	4.660.651	5,20%
Øvrige****	38.050.570	42,49%
Total	89.564.766	100,00%

*Selskabet ejes af koncerndirektør Steen Bryde.

**Selskabet ejes af koncerndirektør Lasse Lindblad. M.fl. dækker over DKA Invest ApS, der er en del af DKA koncernen. DKA koncernen ejes af koncerndirektør Lasse Lindblad.

*** Bestyrelsesmedlem Erik Damgaard Nielsen er aktionær og direktør i selskabet. M.fl. dækker over nærtstående.

**** Aktionærer, der ejer mindre end 5 % af selskabets aktiekapital.

Storaktionærer i Capinordic A/S ved aflæggelse af årsrapport for regnskabsåret 2006 er som følger:

- Bryde Gruppen ApS, hjemsted: Hellerup
- DKA Consult ApS, hjemsted: Virum
- Erik Damgaard Porteføljeinvest A/S, hjemsted: Gentofte
- Keops A/S, hjemsted: Århus kommune
- Synerco ApS, hjemsted: Virum

Ledelsen i Capinordic A/S vurderer, at selskabets kapital- og aktiestruktur er hensigtsmæssig og i både selskabets og aktionærernes interesse. Selskabets kapitaludvidelser har sikret koncernens ekspansion og fremtidige vækst, således at selskabets markedsværdi øges til fordel for både selskab og aktionærer.

AKTIE- OG UDBYTTEØGLETAL

Aktienøgletal	2006	2005	2004	2003	2002
Gennemsnit antal aktier (1.000 stk.)	61.299	26.098	23.601	20.301	20.301
Antal udstedte aktieoptioner (1.000 stk.)	1.992	793	0	0	944
Resultat pr. aktie (EPS Basic)	0,77	0,07	0,04	-0,05	-5,48
Udvandet resultat pr. aktie (EPS-D)	0,77	0,07	0,04	-0,05	-5,48
Cash flow per share (CFPS)	-2,94	-0,14	-0,07	-0,02	-0,32
Udbytte pr. aktie	0,00	0,00	0,00	0,00	0,00
Indre værdi, ultimo pr. aktie, kr.	15,63	1,68	0,57	-0,20	-0,16
Børskurs, ultimo, jf. Københavns Fondsbørs	30,10	23,67	3,93	4,10	2,40

UDBYTTE

Det er Capinordic A/S' udbyttepolitik, at aktionærerne skal opnå et afkast på deres investering i form af kursstigning og udbytte, der overstiger en risikofri investering i obligationer. Udbetaling af udbytte skal altid ske under hensyntagen til fornøden konsolidering af egenkapitalen som grundlag for koncernens fortsatte ekspansion.

POLITIK FOR EGNE AKTIER

Capinordic A/S har egne aktier med henblik på market making. Pr. 31. december 2006 udgjorde handelsbeholdningen 12.400 stk. Capinordic A/S har udarbejdet interne regelsæt vedrørende market making og handel med egne aktier.

GENERALFORSAMLING

Dagsorden og fuldstændige forslag til

Capinordic A/S
CVR-nr. 13 25 53 42
ordinære generalforsamling

Fredag, den 20. april 2007 kl. 14.00
på Copenhagen Admiral Hotel, Toldbodgade 24-28,
DK-1253 København K.

1. Præsentation af dirigent

2. Fremlæggelse af revideret årsrapport for 2006 til godkendelse, herunder meddelelse af decharge til selskabets ledelse

3. Beslutning om overskuddets fordeling eller dækning af tab

4. Forslag fra bestyrelsen

a. Bemyndigelse til at udvide aktiekapitalen

Bestyrelsen foreslår, at bestyrelsens bemyndigelse ændres således, at bestyrelsen i fem år fra vedtagelsen af bemyndigelsen er bemyndiget til at udvide selskabets aktiekapital ved tegning af nye aktier med indtil nominelt DKK 25.000.000 (danske kroner femogtyve millioner), svarende til 50.000.000 (halvtreds millioner), stk. aktier à DKK 0,50 (danske øre halvtreds) på tilsvarende vilkår som tidligere.

b. Bemyndigelse til at udstede tegningsoptioner

Bestyrelsen har i regnskabsåret 2006 delvist benyttet sin eksisterende bemyndigelse ved at udstede i alt 1.333.334 stk. (en million trehundrede treogtredive tusinde trehundrede og fireogtredive) tegningsoptioner, der hver giver ret til at tegne 1 aktie à nominelt DKK 0,50 (danske øre halvtreds) i selskabet. Tegningsoptionerne er udstedt til selskabets direktion og medarbejdere. Af den eksisterende bemyndigelse henstår der fortsat mulighed for at udstede 2.666.666 stk. (to millioner seksogtrestusinde seksogtrestusinde og seksogtres) tegningsoptioner, der hver giver ret til at tegne 1 aktie à nominelt DKK 0,50 (danske øre halvtreds) i selskabet.

Bestyrelsen foreslår, at bemyndigelsen ændres således, at bestyrelsen i fem år fra vedtagelsen af bemyndigelsen er bemyndiget til at udstede op til i alt 3.700.000 stk. (tre millioner syvhundred tusinde) tegningsoptioner, der hver giver ret til at tegne 1 aktie à nominelt DKK 0,50 (danske øre halvtreds) i selskabet på tilsvarende vilkår som tidligere.

c. Bestyrelsen bemyndiges til at tilbagekøbe egne aktier

Bestyrelsen foreslår, at bestyrelsen i tiden indtil næste års ordinære generalforsamling bemyndiges til at lade selskabet erhverve op til 10 % af selskabets egne aktier til den på erhvervelses tidspunktet gældende markedskurs for aktier i selskabet med en afvigelse på indtil 10 %.

d. Bestyrelsen bemyndiges til at foretage udlodning af a conto udbytte

Bestyrelsen foreslår, at den i perioden frem til næste ordinære generalforsamling bemyndiges til at beslutte udlodning af a conto udbytte.

5. Valg af bestyrelse

a. Bestyrelsen foreslår genvalg af selskabets eksisterende bestyrelse.

6. Valg af revisor

a. Bestyrelsen foreslår genvalg af PricewaterhouseCoopers Statsautoriseret Revisionsaktieselskab.

7. Bestyrelsen foreslår

a. at Selskabets vedtægter § 11, 3. afsnit ændres til følgende:

"Selskabets ordinære og ekstraordinære generalforsamlinger indkaldes af bestyrelsen med højst 4 ugers og mindst 8 dages varsel.

Indkaldelse sker i Erhvervs- og Selskabsstyrelsens edb-informationssystem, i et landsdækkende dagblad samt ved indkaldelse til alle i aktiebogen noterede aktionærer, der har fremsat begæring herom."

b. at Selskabets vedtægter § 14, 2. afsnit ændres til følgende:

"For aktier, der er erhvervet ved overdragelse, er stemmeretten dog betinget af, at aktionæren senest dagen før indkaldelse af generalforsamlingen i Erhvervs- og Selskabsstyrelsens edb-informationssystem har ladet aktierne notere i aktiebogen eller har anmeldt og dokumenteret aktieerhvervelsen."

Bestyrelsens forslag fremsættes i forlængelse af de i 2006 vedtagne ændringer i Aktieselskabsloven.

8. Eventuelt

Stemmeret på generalforsamlingen er betinget af, at aktionæren senest dagen før indkaldelse af generalforsamlingen i Statstidende har ladet aktierne notere i aktiebogen eller har anmeldt og dokumenteret aktieerhvervelsen.

Adgangskort til generalforsamlingen kan indtil den 15. april 2007 rekvireres ved skriftlig henvendelse, indeholdende VP konto nr. eller navn og adresse på depotejer til Capinordic A/S, Box 69, Strandvejen 58, 2900 Hellerup, att. Katrine H. Schlichtkrull.

Aktionærers eventuelle rådgivere skal ligeledes med navns nævnelse og inden samme frist løse adgangskort til generalforsamlingen. Dagsorden og årsrapport for 2006 med påtegning af revisionen og underskrift af direktion samt bestyrelse, samt fuldstændige forslag vil være fremlagt på selskabets adresse Strandvejen 58, 4. sal, 2900 Hellerup fra den 12. april 2007.

INCITAMENTSPROGRAMMER

Capinordic koncernen ønsker at imødekomme den finansielle forbrugers foranderlige efterspørgsel. Tre kerneparametre skal understøtte realiseringen af idegrundlaget – forandringsparathed, innovation samt videnkapital & videndeling.

Tegningsoptionsprogram 2006

Det er med udgangspunkt i kerneparametret videnkapital & videndeling, at bestyrelsen i Capinordic A/S den 26. oktober 2006 har besluttet delvist at udnytte bemyndigelsen givet på selskabets ekstraordinære generalforsamling den 20. juni 2006 til gennemførelse af et tegningsoptionsprogram.

Selskabet har tillagt det væsentlig værdi, at tegningsoptionsprogrammet understøtter medarbejderes incitament, motivation og vedligeholdelse.

Programmet omfatter 1.333.334 stk. tegningsoptioner, der hver giver ret til tegning af 1 stk. aktie af nominelt DKK 0,50 i Capinordic A/S. Ved udnyttelse af tegningsoptionerne tegnes aktierne til strike 36,09. Ved anvendelse af Black-Scholes beregningsmodel kan markedsværdien af programmet beregnes til DKK 8,1 mio. baseret på en rente på 3,98% og en volatilitet af Capinordic A/S aktien på 30%.

Tildelingskursen udgør DKK 31,18 og er fastsat som et vægtet gennemsnit over 10 handelsdage af den noterede kurs på Capinordic A/S til og med den 25. oktober 2006.

Tegningsoptionerne tildeles alle medarbejdere inklusiv koncerndirektionen i Capinordic koncernen med undtagelse af de medarbejdere i Unitfond AB, der allerede er blevet tildelt tegningsoptioner jf. selskabets vedtægter §9b.

Programmet fordeles som følger:

- Koncerndirektionen 224.500 stk. tegningsoptioner
- Ledende medarbejdere 625.000 stk. tegningsoptioner
- Andre medarbejdere 483.834 stk. tegningsoptioner

Tegningsoptionsprogrammet tildeles ikke selskabets bestyrelse.

Tegningsoptionerne optjenes 3 år efter tildeling, under forudsætning af, at medarbejderen fortsat er ansat på optjeningstidspunktet. Tegningsoptionerne kan udnyttes i 24 måneder fra optjeningstidspunktet i 4 handelsvinduer af 4 uger svarende til insiders handelsvinduer. Capinordic A/S vil efter udnyttelse af tegningsoptionerne søge aktierne optaget til notering på Københavns Fondsbørs A/S hurtigst muligt.

Der henvises i øvrigt til fondsbørsmeddelelse nr. 36/2006 af 27. oktober 2006 for nærmere beskrivelse af programmet.

Se afsnittet Ledelsens aktie- og tegningsoptionsbeholdninger på side 81 for en specifikation af ledelsens beholdning af tegningsoptioner.

Tegningsoptionsprogram 2005

Selskabets bestyrelse har den 24. oktober 2005 i henhold til vedtægternes § 9 b vedtaget at gennemføre et tegningsoptionsprogram. Der er udstedt i alt 792.500 stk. tegningsoptioner, hvoraf hver tegningsoption giver ret til køb af 1 stk. Capinordic A/S aktie til kurs 11,80.

De udstedte tegningsoptioner er den 24. oktober 2005 tildelt medlemmerne af Capinordic A/S' bestyrelse og direktion samt medarbejderne i Unitfond AB efter følgende fordeling:

Modtager	Antal	Koncern tilknytning
Bestyrelse	300.000 stk.	Capinordic A/S
Direktion	90.000 stk.	Capinordic A/S/Unitfond AB
Ledende medarbejdere i øvrigt	126.000 stk.	Unitfond AB
Øvrige medarbejdere	276.500 stk.	Unitfond AB

Tegningsoptionsprogrammet er incitamentsbaseret og tildeling er ikke rettet mod specifikke resultatmål. De udstedte tegningsoptioner kan af medarbejderne i Unitfond AB tidligst udnyttes tre år fra tildelingstidspunktet. Udnyttelsesperioden er to år at regne fra tre år efter tildelingstidspunktet. Medarbejderen skal være ansat på udnyttelsestidspunktet.

Corporate Governance

Ledelsen i Capinordic A/S benytter anbefalingerne for god selskabsledelse aktivt i sit arbejde med selskabets drift og har særligt i 2006 og 2007 fokuseret på implementering af Corporate Governance anbefalingerne i forbindelse med bestyrelsens arbejde.

Capinordic A/S mener, at god selskabsledelse er et vigtigt element i at realisere koncernens strategi og målsætninger ligesom at en god kommunikation med koncernens interessenter er en forudsætning for at værdifastsættelsen af Capinordic-aktien reflekterer værdien af selskabet.

OMX Købehavns Fondsbørs har med udgangspunkt i Nørby-udvalgets rapport om god selskabsledelse udarbejdet en række anbefalinger for god selskabsledelse. Anbefalingerne er delt op i otte hovedområder:

1. Aktionærernes rolle og samspil med selskabsledelsen
2. Interessenternes rolle og betydning for selskabet
3. Åbenhed og gennemsigtighed
4. Bestyrelsens opgaver og ansvar
5. Bestyrelsens sammensætning
6. Bestyrelsen og direktionens vederlag
7. Risikostyring
8. Revision

Nedenfor gennemgås disse otte hovedområder ud fra "Følg-eller-Forklar" princippet, således at Capinordic A/S beskriver de forhold, som selskabet ikke følger. Den henvises til selskabets hjemmeside for yderligere information omkring Corporate Governance i Capinordic A/S.

I. AKTIONÆRERNES ROLLE OG SAMSPIL MED SELSKABSLEDELSEN

Capinordic A/S følger samtlige anbefalinger, der knyttes til aktionærernes rolle og samspil med selskabsledelsen.

II. INTERESSENTERNES ROLLE OG BETYDNING FOR SELSKABET

Capinordic A/S følger samtlige anbefalinger, der knyttes til interessenternes rolle og betydning for selskabet.

III. ÅBENHED OG GENNEMSIGTIGHED

Capinordic A/S følger anbefalingerne, der knyttes til åbenhed og gennemsigtighed.

Offentliggørelse på dansk og engelsk: Capinordic A/S offentliggør meddelelser til markedet på dansk og engelsk.

Selskabets hjemmeside er tilgængelig på både dansk og engelsk. Hjemmesidens indhold på henholdsvis dansk og engelsk er i det omfang, det er muligt og relevant identisk. Capinordic A/S følger således ikke anbefalingen fuldt ud.

IV. BESTYRELSENS OPGAVER OG ANSVAR

Capinordic A/S følger samtlige anbefalinger, der knyttes til bestyrelsens opgaver og ansvar. Forholdene er reguleret i bestyrelsens forretningsorden. Bestyrelsens selvevaluering er reguleret i bestyrelsens forretningsorden.

V. BESTYRELSENS SAMMENSÆTNING

Selskabets vedtægter angiver, at der maksimalt kan være 7 bestyrelsesmedlemmer i bestyrelsen i Capinordic A/S. Capinordic har fastsat en aldersgrænse for bestyrelsesmedlemmer på 70 år. Bestyrelsen har opstillet følgende kriterier som væsentlige kvalifikationer hos bestyrelsesmedlemmer:

- Finansiell virksomhed
- Finans
- Jura
- IT
- Revision og Regnskab
- Børs

Alle bestyrelsesmedlemmer i Capinordic A/S skønnes uafhængige jf. nedenstående. For at et generalforsamlingsvalgt medlem af bestyrelsen i denne sammenhæng kan anses for at være uafhængigt, må det enkelte medlem ikke:

- være ansat i eller have været ansat i selskabet inden for de sidste 5 år
 - Ingen af bestyrelsesmedlemmerne i Capinordic A/S har været ansat i selskabet de sidste 5 år eller været i direktionen i Capinordic A/S.
- være professionel rådgiver for selskabet eller ansat i eller have en økonomisk interesse i en virksomhed, som er professionel rådgiver for selskabet.
 - Ingen af bestyrelsesmedlemmerne i Capinordic A/S er professionel rådgiver for selskabet eller er ansat i eller har en økonomisk interesse i en virksomhed, som er professionel rådgiver for selskabet.
- i øvrigt have en væsentlig strategisk interesse i selskabet andet end som aktionær.
 - Ingen af bestyrelsesmedlemmerne i Capinordic A/S har en væsentlig strategisk interesse i selskabet andet end som aktionær.

Capinordic A/S har ikke medarbejdervalgte bestyrelsesmedlemmer i selskabets bestyrelse. Aktieselskabsloven indeholder følgende bestemmelser vedrørende medarbejdervalgte bestyrelsesmedlemmer: §49 stk. 2.-8. Capinordic koncernen har først i 2006 beskæftiget mere end 35 medarbejdere i Danmark. Behovet for medarbejdervalgte bestyrelsesmedlemmer vil således tidligst opstå i 2009.

Omfanget og frekvensen af bestyrelsens mødeaktivitet er fastsat i bestyrelsens forretningsorden. Bestyrelsen afholder som minimum 4 møder pr. år.

Med hensyn til anbefalingen vedrørende tiden til bestyrelsesarbejdet og antallet af bestyrelsesposter følger Capinordic A/S som udgangspunkt ikke anbefalingen, da bestyrelsen har vurderet, at det er omfanget af arbejdet, der knyttes til bestyrelsesmedlemmets tillidshverv, der er afgørende for, om de kan bestride deres bestyrelsesopgaver i Capinordic A/S og ikke antallet af tillidshverv.

Med hensyn til anbefalingen vedrørende anvendelse af bestyrelsesudvalg (komitéer) følger Capinordic A/S anbefalingen, og forholdene omkring bestyrelsesudvalg reguleres i bestyrelsens forretningsorden. Capinordic A/S har ikke øjeblikket nogen stående udvalg.

VI. BESTYRELSENS OG DIREKTIONENS VEDERLAG

Med hensyn til anbefalingen vedrørende vederlagspolitikken har Capinordic A/S vedtaget en vederlagspolitik. Selskabet offentliggør ikke vederlagspolitikken af hensyn til konkurrencemæssige forhold.

Ligeledes følger Capinordic A/S ikke anbefalingen vedrørende åbenhed om vederlag. Det samlede vederlag til bestyrelse og det samlede vederlag til direktion vil som hidtil blive oplyst i selskabets årsrapport. Bestyrelsesmedlemmers og direktionens andel i incitamentsprogrammer fremgår af selskabets vedtægter §9b-9c samt selskabets årsrapport. Bestyrelsen finder ikke oplysninger om det enkelte ledelsesmedlems vederlag relevante for offentligheden.

Capinordic A/S følger ikke anbefalingen vedrørende principper for etablering af incitamentsprogrammer. Generalforsamlingen har bemyndiget bestyrelsen til alt efter behov at implementere incitamentsordninger. De overordnede retningslinier herfor er angivet i selskabets vedtægter. Selskabet henviser til de allerede gennemførte optionsprogrammer, hvoraf hovedtrækkene er gengivet i selskabets vedtægter.

Capinordic A/S følger ikke anbefalingen vedrørende oplysning om indførelse af incitamentsprogrammer. Under hensyntagen til den konkurrencesituation, som selskabet befinder sig i, beder bestyrelsen løbende om generalforsamlingens bemyndigelse til implementering af passende incitamentsprogrammer. Beslutning om implementering af incitamentsprogrammer herunder programmernes væsentlige konsekvenser offentliggøres af selskabet. Generalforsamlingen orienteres om hovedtrækkene i de incitamentsprogrammer, der er vedtaget i årets løb.

Vedrørende anbefalingen, der knyttes til fratrædelsesordningerne, følger Capinordic ikke anbefalingen. Fratrædelsesordningerne for selskabets direktion vurderes ikke som væsentlige for opfyldelse af selskabets forpligtigelser.

VII. RISIKOSTYRING

Capinordic A/S følger samtlige anbefalinger, der knyttes til risikostyring. Forholdene er reguleret i bestyrelsens forretningsorden.

VIII. REVISION

Capinordic A/S følger samtlige anbefalinger, der knyttes til revision. Forholdene er reguleret i bestyrelsens forretningsorden. Capinordic A/S har ikke i øjeblikket nogen stående bestyrelsesudvalg.

Risikostyring

Risikostyring i Capinordic koncernen er delt op i følgende risikokategorier:

- Strategiske risici
- Kreditrisiko
- Markedsrisiko
- Likviditetsrisiko
- Operationel risiko

Kategorierne fordeles ud fra den art risikoen omhandler samt den metode koncernen anvender i forbindelse med sin risikostyring.

STRATEGISKE RISICI

Akkvisitionsrisici

Capinordic koncernen er afhængig af at de gennemførte akkvisitioner udvikler sig i overensstemmelse med ledelsens forventninger, således at de forventede synergieffekter opnås og integration af de erhvervede selskaber og deres medarbejdere i resten af koncernen forløber planmæssigt. Pt. knyttes akkvisitionsrisikoen særligt til Monetar Pensionsforvaltning AB, erhvervet pr. 18. januar 2007, Proviso Fondsmæglerselskab A/S, erhvervet pr. 23. juni 2006 og G P Børsmæglerselskab A/S erhvervet pr. 23. februar 2006.

Organisationsrisici

Capinordic koncernen er afhængig af at kunne fastholde og rekruttere kompetente medarbejdere, hvorfor en manglende evne til at fastholde og rekruttere kompetente medarbejdere, kan have konsekvenser for selskabets fremtidige udviklingsmuligheder.

Selskabets anseelse

Selskabets anseelse kan blandt andet påvirkes af retssager, fejlslagen markedsføring og offentliggjorte analyser, der senere viser sig ikke at være retvisende. En påvirkning af selskabets anseelse, kan have konsekvenser for selskabets fremtidige udviklingsmuligheder, salg og samarbejdsaftaler, strategiske alliancer eller attraktive akkvisitioner.

Markedsføringsrisici

Markedsføringen og lancering af produkter kan være fejlslagen eller dårligt 'timet' og således påvirke koncernens salg og koncernens samarbejde med distributionsnetværket, hvilket kan medføre et reduceret salg, der vil reducere koncernens aktivitetsniveau og indtjening.

Politiske reformer

Særligt i disse år, hvor pensions- og opsparingsmarkederne i Europa kontinuerligt granskes og undergår politiske reformer, er der en risiko for, at koncernens nuværende og fremtidige produktporteføljer ikke er designet til imødekommelse af potentielle reformer.

Konjunkturudsving

Makroøkonomiske konjunkturer kan påvirke efterspørgslen generelt blandt forbrugere og kan i særdeleshed, påvirke efterspørgslen efter opsparings- og investeringsprodukter.

Koncernen er eksponeret over for forskellige typer af finansielle risici. Formålet med koncernens politikker for risikostyring er at minimere de tab, der kan opstå som følge af bl.a. uforudsigelig udvikling på de finansielle markeder.

Koncernen udvikler løbende sine værktøjer til identifikation og styring af de risici, som til dagligt påvirker virksomheden. Bestyrelsen fastlægger de overordnede rammer og principper for risiko- og kapitalstyring og modtager løbende rapportering om udvikling i risici og udnyttelse af de tildelte risikorammer.

KREDITRISIKO

Koncernens væsentligste finansielle risikofaktor vedrører kreditrisikoen. Kreditpolitikken er derfor tilrettelagt således, at den tilsikrer, at transaktioner med kunder og andre kreditinstitutter til stadighed ligger inden for de rammer der er vedtaget.

Kreditpolitikken er en integreret del af den samlede politik i koncernen. Formålet med kreditpolitikken er at sikre, at koncernen fremstår som en samlet virksomhed med et entydigt image.

Koncernen ønsker alene at bevilge engagementer med ingen eller meget lav tabsrisiko til kunder, som vurderes troværdige, og som konkret vurderes at have evne og vilje til at opfylde indgående aftaler.

Det naturlige markedssegment er erhvervs kunder, institutionelle kunder, velhavende privatkunder og investeringskreditkunder.

Kunderne grupperes i forhold til deres kreditmæssige bonitet. Denne gruppering er afgørende for hvornår kunderne betragtes som økonomisk sunde. Privatkunder vurderes ud fra indtjeningsevne, sikkerhed, formueforhold og formuesammensætning, mens erhvervs kunder vurderes ud fra indtjeningsevne, kapitalforhold og sikkerhed.

Koncernen følger løbene alle udlån og garantier. Udlån over DKK 5 mio. følges på individuel basis af såvel rådgiver som koncernens kreditafdeling. Øvrige udlån og garantier overvåges på gruppevis basis, dog sådan, at når der er objektive indikationer der viser, at der kan opstå konkrete problemer med et engagement, bliver det ligeledes vurderet individuelt.

Tilgodehavender hos kreditinstitutter og centralbanker placeres i overensstemmelse med koncernens interne retningslinier, der er baseret på en individuel vurdering af de enkelte pengeinstitutters kreditværdighed. De interne retningslinier har til formål at minimere kreditrisikoen og sikre et tilfredsstillende forrentning af overskudslikviditeten

For opgørelse af kreditrisici vedrørende koncernens udlån henvises til note 39.

MARKEDSRISIKO

Koncernens markedsrisiko styres via fastsatte limits for en række af risikomål. Opgørelse, overvågning og rapportering af markedsrisici sker på daglig basis. Direktionen og bestyrelse modtager løbende rapportering om risici.

Renterisiko

Dagsværdirenterisiko er risikoen for værdiudsving på rentebærende finansielle instrumenter som følge af renteændringer. Risikoen optræder på fastforrentede rentebærende finansielle instrumenter, mens variabelt forrentede instrumenter har en pengestrømsrisiko.

Dagsværdirenterisiko, defineret som effekten af en renteændring på 1%-point må maksimalt udgøre 3% af basiskapitalen.

Aktierisiko

I overensstemmelse med den fastlagte politik har koncernen alene begrænsede positioner som primært opstår i forbindelse med handelsaktiviteter.

Valutarisiko

I overensstemmelse med den fastlagte politik har koncernen kun begrænsede valutapositioner, som primært opstår i forbindelse med værdipapirhandelsaktiviteter.

LIKVIDITETSRISIKO

- Likviditetsstyring
- Likviditetsberedskab

Koncernens likvide beredskab bliver styret ved at opretholde tilstrækkelige likvider, ultralikvide værdipapirer, tilstrækkelige kreditfaciliteter samt evnen til at lukke markedspositioner. Det likvide beredskab fastlægges ud fra en målsætning om at sikre et tilstrækkeligt og stabilt likvidt beredskab. Koncernen tilstræber at have en overdækning i forhold til kravene i lov om finansiel virksomhed.

Der henvises til nøgletal for overdækning i likviditet samt nøgletal for udlån i forhold til indlån.

OPERATIONEL RISIKO

Koncernen arbejder pt. med modeller og metoder som led i de nye kapitaldækningsregler. Det er koncernens politik, at de

operationelle risici til stadighed begrænses under hensyntagen til de omkostninger, der er forbundet hermed. Der er udarbejdet skriftlige arbejdsgange med henblik på at minimere afhængighed af enkeltpersoner, ligesom nødplaner for it skal begrænse tab i tilfælde af manglende it-faciliteter eller anden lignende krisesituation.

Medarbejdere og videnressourcer

Det gennemsnitlige antal ansatte for året i hele koncernen var 44 personer. Primo 2006 var 16 ansatte og ved udgangen af 2006 var 70 ansatte.

Denne markante udvikling i ansatte har tilført en omfangsrig kompetenceudvidelse. Ligesom koncernen som konsekvens heraf har fokuseret på implementering af HR-strategi, herunder etablering af HR-afdeling samt interne kommunikationssværktøjer.

Koncernens videnkapital er væsentlig for koncernens drift. Koncernen anvender løbende videreuddannelse og deltagelse i internationale konferencer som redskab til at sikre og tiltrække velkvalificerede medarbejdere. Koncernen benytter sig løbende af efteruddannelse af koncernens medarbejdere. Efteruddannelsen anvendes også til at sikre, at kravene fra Finanstilsynet og Finansinspektionen kan imødekommes.

Miljøforhold samt forsknings- og udviklingsaktiviteter

Der er ikke væsentlige miljømæssige påvirkninger forbundet med Capinordic koncernens aktiviteter, men koncernen er omkostnings- og miljøbevidst, hvilket hovedsageligt kommer til udtryk i koncernens interne kommunikation.

Koncernen har ingen forsknings- og udviklingsaktiviteter.

Påtegninger

Ledelsespåtegning

Bestyrelse og direktion har dags dato behandlet og godkendt årsrapporten for 2006 for Capinordic A/S. Årsrapporten er aflagt i overensstemmelse med International Financial Reporting Standards (IFRS) som godkendt af EU og yderligere danske oplysningskrav til årsrapporter for børsnoterede finansielle selskaber.

Vi anser den valgte regnskabspraksis for hensigtsmæssig og de udøvede regnskabsmæssige skøn for forsvarlige, således at årsrapporten giver et retvisende billede af koncernens og moderselskabets aktiver, passiver og finansielle stilling pr. 31. december 2006 samt af resultatet af koncernens og moderselskabets aktiviteter og pengestrømme for regnskabsåret 1. januar – 31. december 2006. Årsrapporten indstilles til generalforsamlingens godkendelse.

København den 20. marts 2007

Direktion:

Lasse Lindblad
Koncerndirektør
Administrerende direktør

Steen Bryde
Koncerndirektør

Bestyrelse:

Claus Ørskov
Bestyrelsesformand

Lars Öijer
Næstformand

Erik Damgaard Nielsen

Eiríkur S. Jóhannsson

Ole Vagner

Den uafhængige revisors påtegning

Til aktionærene i Capinordic A/S

Vi har revideret årsrapporten for Capinordic A/S for regnskabsåret 1. januar - 31. december 2006, side 1-84, omfattende ledelsespåtegning, ledelsesberetning, anvendt regnskabspraksis, resultatopgørelse, balance, egenkapitalopgørelse, pengestrømsopgørelse og noter for såvel koncernen som for moderselskabet. Årsrapporten aflægges efter International Financial Reporting Standards som godkendt af EU og yderligere danske oplysningskrav til årsrapporter for børsnoterede finansielle virksomheder.

Ledelsens ansvar for årsrapporten

Ledelsen har ansvaret for at udarbejde og aflægge en årsrapport, der giver et retvisende billede i overensstemmelse med International Financial Reporting Standards som godkendt af EU og yderligere danske oplysningskrav til årsrapporter for børsnoterede finansielle virksomheder. Dette ansvar omfatter udformning, implementering og opretholdelse af interne kontroller, der er relevante for at udarbejde og aflægge en årsrapport, der giver et retvisende billede uden væsentlig fejlinformation, uanset om fejlinformationen skyldes besvigelser eller fejl, samt valg og anvendelse af en hensigtsmæssig regnskabspraksis og udøvelse af regnskabsmæssige skøn, som er rimelige efter omstændighederne.

Revisors ansvar og den udførte revision

Vores ansvar er at udtrykke en konklusion om årsrapporten på grundlag af vores revision. Vi har udført vores revision i overensstemmelse med danske revisionsstandarder. Disse standarder kræver, at vi lever op til etiske krav samt planlægger og udfører revisionen med henblik på at opnå høj grad af sikkerhed for, at årsrapporten ikke indeholder væsentlig fejlinformation.

En revision omfatter handlinger for at opnå revisionsbevis for de beløb og oplysninger, der er anført i årsrapporten. De valgte handlinger afhænger af revisors vurdering, herunder vurderingen af risikoen for væsentlig fejlinformation i årsrapporten, uanset om fejlinformationen skyldes besvigelser eller fejl. Ved denne risikovurdering overvejer revisor interne kontroller, der er relevante for virksomhedens udarbejdelse og aflæggelse af en årsrapport, der giver et retvisende billede, med henblik på at udforme revisionshandling, der er passende efter omstændighederne, men ikke med det formål at udtrykke en konklusion om effektiviteten af virksomhedens interne kontrol. En revision omfatter endvidere stillingtagen til, om den af ledelsen anvendte regnskabspraksis er passende, om de af ledelsen udøvede regnskabsmæssige skøn er rimelige samt en vurdering af den samlede præsentation af årsrapporten.

Det er vores opfattelse, at det opnåede revisionsbevis er tilstrækkeligt og egnet som grundlag for vores konklusion.

Revisionen har ikke givet anledning til forbehold.

Konklusion

Det er vores opfattelse, at årsrapporten giver et retvisende billede af koncernens og moderselskabets aktiver, passiver og finansielle stilling pr. 31. december 2006 samt af resultatet af koncernens og moderselskabets aktiviteter og pengestrømme for regnskabsåret 1. januar - 31. december 2006 i overensstemmelse med International Financial Reporting Standards som godkendt af EU og yderligere danske oplysningskrav til årsrapporter for børsnoterede finansielle virksomheder.

Hellerup, den 20. marts 2007

PricewaterhouseCoopers

Statsautoriseret Revisionsaktieselskab

Flemming Nielsen
statsautoriseret revisor

Mark Fromholt
statsautoriseret revisor

Koncern- og årsregnskab 1. januar - 31. december 2006

Anvendt regnskabspraksis

REGNSKABSGRUNDLAG

Koncernårsrapporten for Capinordic A/S for 2006 aflægges i overensstemmelse med International Financial Reporting Standards (IFRS) som er godkendt af EU og yderligere danske oplysningskrav til årsrapporter for børsnoterede finansielle virksomheder, jf. Københavns Fondsbørs' oplysningskrav til årsrapporter for børsnoterede selskaber og IFRS bekendtgørelse udstedt i henhold til Lov om finansielle virksomheder.

Koncernårsrapporten opfylder tillige International Financial Reporting Standards (IFRS) udstedt af IASB.

Koncernen er efter erhvervelsen af G P Børsmæglerselskab A/S (nu Capinordic Bank A/S) – blevet en finansiell holdingvirksomhed. Som konsekvens af ovenstående er præsentation (opstillingen) af resultatopgørelsen og balancen tilpasset, så den svarer til en almindelig opstillingsform for finansielle virksomheder. Ændringen har ikke haft betydning for koncernens anvendte regnskabspraksis for indregning og måling af aktiver og forpligtelser. Sammenligningstallene er tilpasset den ændrede regnskabsopstilling.

Koncernårsrapporten aflægges efter det historiske kostprisprincip modificeret ved måling af visse finansielle instrumenter til dagsværdi.

Koncernårsrapporten aflægges i DKK.

Hoved- og nøgletal for 2002-2003 er ikke tilpasset den ændrede regnskabspraksis ved overgangen til IFRS i 2005 og svarer til dermed til de hoved- og nøgletal, der fremgår af årsrapporten for 2004.

Ovenstående gælder ligeledes moderselskabet.

NYE OG ÆNDRERE STANDARDE

Nedenstående nye og ændrede standarder træder i kraft i 2006:

- Ændringer til IAS 19, "Employee benefits". Ændringen vedrører ydelsesbaserede pensionsordninger. Koncernen har ikke sådanne ordninger og ændringen er dermed ikke relevant for koncernen.
- Ændringer til IAS 21, "The effects of changes in foreign exchange rates". Ændringen vedrører den regnskabsmæssige behandling af mellemværender, der udgør et tillæg eller fradrag til nettoinvesteringen I en udenlandsk enhed. Ændringen er ikke relevant for koncernen.
- Ændringer til IAS 39, "Financial Instruments, Recognition and measurement - the fair value option". Finansielle instrumenter, der ikke tilhører handelsbeholdningen kun kan henføres til dagsværdi over resultatopgørelsen-kategorien, når nogle specifikke kriterier er opfyldt. Koncernen har ikke i tidligere år henført finansielle instrumenter til dagsværdi over resultatopgørelsen-kategorien, og som følge heraf har det ikke medført nogen ændring af koncernens regnskabspraksis.
- Ændringer til IAS 39, "Financial instruments, Recognition and measurement" og IFRS 4 "Insurance contracts" vedrørende afgivne finansielle garantier. Koncernen har ikke afgivet finansielle garantier i tidligere år, og som følge heraf har det ikke medført nogen ændring af koncernens regnskabspraksis.
- Andre ændringer til IAS 39, "Financial Instruments, recognition and measurement". Disse ændringer er ikke relevante for koncernen.

Nedenstående standard, der træder i kraft for 2007 er anvendt fra og med 2006:

- IFRS 7, Financial Instruments, Disclosure. Standarden indeholder oplysningsbestemmelser til finansielle instrumenter og erstatter IAS 30, "Disclosures in the financial statements of banks and similar financial institutions" og oplysningsbestemmelserne i IAS 32, Financial instruments, presentation and disclosure. Den nye standard har ingen indvirkning på indregning og måling.

Endvidere er der udsendt følgende fortolkningsbidrag som er gældende fra med 2006:

- IFRIC 4, Determining whether an arrangement contains a lease
- IFRIC 5, Rights to Interests arising from Decommissioning, Restoration and Environmental Rehabilitation Funds.

- IFRIC 6 Liabilities arising from Participating in a Specific Market-Waste Electrical and Electronic Equipment

Ingen af disse fortolkningsbidrag er relevante for koncernen.

Følgende nye standarder træder i kraft for 2007:

- Ændringer til IAS 1, "Capital disclosures" omfattende oplysningsbestemmelser om virksomhedens mål, politikker samt processer i forbindelse med egenkapitalstyring, herunder omtale af eksternt fastlagte solvenskrav. Ændringen vil medføre yderligere oplysninger vedrørende koncernens kapitalforhold.

Der er endvidere udsendt følgende fortolkningsbidrag, som træder i kraft for 2007:

- IFRIC 7 Applying the Restatement Approach under IAS 29 Financial Reporting in Hyperinflationary Economies
- IFRIC 8, The scope of IFRS 2
- IFRIC 9, Re-assessment of embedded derivatives

Ingen af disse fortolkningsbidrag vurderes p.t. som relevante for koncernen.

KONCERNREGNSKABET

Koncernregnskabet omfatter modervirksomheden Capinordic A/S samt dattervirksomheder, hvori Capinordic A/S har kontrol, det vil sige bestemmende indflydelse på virksomhedens finansielle og driftsmæssige politikker for at opnå afkast eller andre fordele fra dens aktiviteter. Bestemmende indflydelse opnås ved direkte eller indirekte at eje eller råde over mere end 50 % af stemmerettighederne eller på anden måde kontrollere den pågældende virksomhed. Virksomheder, hvori koncernen udøver betydelig, men ikke bestemmende indflydelse, betragtes som associerede virksomheder. Betydelig indflydelse opnås typisk ved direkte eller indirekte at eje eller råde over mere end 20 % af stemmerettighederne men mindre end 50 %. Ved vurdering af om Capinordic A/S har bestemmende eller betydelig indflydelse tages højde for potentielle stemmerettigheder, der på balancedagen kan udnyttes.

Koncernregnskabet er udarbejdet som et sammendrag af moderselskabets og de enkelte dattervirksomheders regnskaber opgjort efter koncernens regnskabspraksis, elimineret for koncerninterne indtægter og omkostninger, aktiebesiddelser, interne mellemværender og udbytter samt realiserede og urealiserede fortjenester ved transaktioner mellem de konsoliderede virksomheder.

Kapitalandele i dattervirksomheder udlignes med den forholdsmæssige andel af dattervirksomhedens dagsværdi af identificerbare nettoaktiver og indregnede eventualforpligtelser på overtagelsestidspunktet.

Kapitalandele i associerede virksomheder indregnes efter indres værdis metode. Urealiserede fortjenester med associerede virksomheder elimineres i forhold til koncernens ejerandel af virksomheden. Urealiserede tab elimineres på samme måde som urealiserede fortjenester, i det omfang der ikke er sket værdiforringelse. I den regnskabsmæssige værdi af kapitalandele indgår goodwill identificeret på erhvervelsestidspunktet.

VIRKSOMHEDSSAMMENSLUTNINGER

Nyerhvervede eller nystiftede virksomheder indregnes i koncernregnskabet fra overtagelsestidspunktet. Solgte eller udviklede virksomheder indregnes i den konsoliderede resultatopgørelse frem til afståelsestidspunktet. Sammenligningstal korrigeres ikke for nyerhvervede virksomheder. Ophørte aktiviteter præsenteres særskilt jf. nedenfor.

Ved køb af nye virksomheder, hvor moderselskabet opnår bestemmende indflydelse over den købte virksomhed, anvendes overtagelsesmetoden. De tilkøbte virksomheders identificerbare aktiver, forpligtelser og eventualforpligtelser måles til dagsværdi på overtagelsestidspunktet. Identificerbare immaterielle aktiver indregnes, såfremt de kan udskilles eller udspringer fra en kontraktlig ret, og dagsværdien kan opgøres pålideligt. Der indregnes udskudt skat af de foretagne omvurderinger.

For virksomhedssammenslutninger foretaget d. 1. januar 2004 eller senere indregnes positive forskelsbeløb (goodwill) mellem kostprisen for virksomheden og dagsværdien af de overtagne identificerbare aktiver, forpligtelser og eventualforpligtelser som goodwill under immaterielle aktiver. Goodwill afskrives ikke, men testes årligt for værdiforringelse. Første værdiforringelsestest udføres inden udgangen af overtagelsesåret. Ved overtagelsen henføres goodwill til de pengestrømsfrembringende enheder, der efterfølgende danner grundlag for værdiforringelsestest. Goodwill og dagsværdireguleringer i forbindelse med overtagelse af en udenlandsk enhed med en anden funktionel valuta end Capinordickoncernens

præsentationsvaluta behandles under aktiver og forpligtelser tilhørende den udenlandske enhed og omregnes til den udenlandske enheds funktionelle valuta med transaktionsdagens valutakurs. Negative forskelsbeløb (negativ goodwill) indregnes i resultatopgørelsen på overtagelsestidspunktet.

For virksomhedssammenslutninger foretaget før den 1. januar 2004 er den regnskabsmæssige klassifikation fastholdt efter den hidtidige regnskabspraksis. Goodwill indregnes på grundlag af den kostpris, der var indregnet i henhold til den hidtidige regnskabspraksis (årsregnskabslovens og danske regnskabsvejledninger) med fradrag af af og nedskrivninger frem til 31. december 2003. Goodwill afskrives ikke efter 1. januar 2004. Den regnskabsmæssige behandling af virksomhedssammenslutninger før 1. januar 2004 er ikke omarbejdet i forbindelse med åbningsbalancen pr. 1. januar 2004. Goodwill, der er indregnet i åbningsbalancen, er testet for værdiforringelse pr. 1. januar 2004.

Hvis der på overtagelsestidspunktet er usikkerhed om målingen af overtagne identificerbare aktiver, forpligtelser og eventualforpligtelser, sker første indregning på grundlag af foreløbigt opgjorte dagsværdier. Såfremt det efterfølgende viser sig, at identificerbare aktiver, forpligtelser og eventualforpligtelser havde en anden dagsværdi på overtagelsestidspunktet end først antaget, reguleres goodwill indtil 12 måneder efter overtagelsen. Effekten af reguleringerne indregnes i primoegenkapitalen og sammenligningstal tilpasses. Herefter reguleres goodwill alene som følge af ændringer i skøn over betingede købsvederlag, med mindre der er tale om væsentlige fejl. Dog medfører efterfølgende realisation af den overtagne virksomheds udskudte skatteaktiver, som ikke blev indregnet på overtagelsestidspunktet, indregning af skattefordelen i resultatopgørelsen og samtidig nedskrivning af den regnskabsmæssige værdi af goodwill til det beløb, der ville have været indregnet, såfremt det udskudte skatteaktiv havde været indregnet som et identificerbart aktiv på overtagelsestidspunktet.

Fortjeneste eller tab ved afhændelse eller afvikling af dattervirksomheder og associerede virksomheder opgøres som forskellen mellem salgssummen eller afviklingssummen og den regnskabsmæssige værdi af nettoaktiver inkl. goodwill på salgstidspunktet samt omkostninger til salg eller afvikling.

LEASING

Leasingkontrakter, hvor selskabet har alle væsentlige risici og fordele forbundet med ejendomsretten (finansiel leasing) indregnes i balancen til det laveste af dagsværdien af aktivet og nutidsværdien af leasingydelse, beregnet ved anvendelse af leasingaftalens interne rentefod eller en tilnærmet værdi heraf som diskonteringsfaktor. Finansielt leasede aktiver af- og nedskrives efter samme praksis som fastlagt for selskabets øvrige anlægsaktiver.

Den kapitaliserede restleasingforpligtelse indregnes i balancen som en gældsforpligtelse, og leasingydelsens rentedel omkostningsføres løbende i resultatopgørelsen.

Alle øvrige leasingkontrakter betragtes som operationel leasing. Ydelser i forbindelse med operationel leasing indregnes lineært i resultatopgørelsen over leasingperioden.

OMREGNING I FREMMED VALUTA

For hver af de rapporterende virksomheder i koncernen fastsættes en funktionel valuta. Den funktionelle valuta er den valuta, som benyttes i det primære økonomiske miljø, hvori den enkelte rapporterende virksomhed opererer. Transaktioner i andre valutaer end den funktionelle valuta er transaktioner i fremmed valuta.

Transaktioner i fremmed valuta omregnes ved første indregning til den funktionelle valuta efter transaktionsdagens kurs. Valutadifferencer, der opstår mellem transaktionsdagens kurs og kursen på betalingsdagen, indregnes i resultatopgørelsen under kursreguleringer.

Tilgodehavender, gæld og andre monetære poster i fremmed valuta omregnes til den funktionelle valuta til balancedagens valutakurs. Forskellen mellem balancedagens kurs og kursen på tidspunktet for tilgodehavendets eller gældens opståen eller kursen i den seneste årsrapport indregnes i resultatopgørelsen under posten "kursreguleringer".

Ved indregning i koncernregnskabet af virksomheder med en anden funktionel valuta end DKK omregnes resultatopgørelserne til transaktionsdagens kurs, og balanceposterne omregnes til balancedagens valutakurser. Som transaktionsdagens kurs anvendes gennemsnitskurs for de enkelte måneder, i det omfang dette ikke giver et væsentligt anderledes billede. Kursforskelle, opstået ved omregning af disse virksomheders egenkapital ved årets begyndelse til balancedagens valutakurser samt ved omregning af resultatopgørelser fra transaktionsdagens kurs til balancedagens valutakurser, indregnes direkte i egenkapitalen under en særskilt reserve for valutakursreguleringer.

OPGØRELSE AF DAGSVÆRDI VED MÅLING OG OPLYSNINGER HEROM

Dagsværdi af finansielle aktiver, der handles i et aktivt marked, opgøres på grundlag af den senest noterede købskurs. For andre finansielle aktiver og forpligtelser opgøres dagsværdien ved anvendelse af almindeligt anerkendte værdiansættelsesteknikker. Disse omfatter blandt andet tilbagediskonteringsmodeller, der så vidt muligt baseret på observerbare markedsdata som eksempelvis rentekurver og observerbare priser på sammenlignelige instrumenter, for hvilke der findes markedspriser samt andre værdiansættelsesmodeller.

RESULTATOPGØRELSEN

NETTO RENTEINDTÆGTER

Renteindtægter og renteutgifter indregnes i resultatopgørelsen i den periode de vedrører, opgjort efter den effektive rentes metode. Provisioner og gebyrer, der er en integreret del af den effektive rente af et udlån, indregnes som en del af amortiseret kostpris og dermed som en integreret del af afkastet af det pågældende finansielle instrument (udlån) under renteindtægter.

MODTAGNE OG AFGIVNE GEBYRER OG PROVISIONER

Modtagne og afgivne provisioner og gebyrer er opdelt på aktivitetsafledte og porteføljeafledte gebyrer. Indtægter vedrørende ydelser, som ydes over en periode, for eksempel garantiprovision og honorarer for kapitalforvaltning, periodiseres over perioden. Honorarer for at gennemføre en given transaktion, for eksempel kurtage og kapitalformidling indtægtsføres/omkostningsføres når transaktionen er gennemført.

UDBYTTE AF AKTIER

Udbytte af aktier indregnes i resultatopgørelsen, når udbyttet deklarerer.

ANDRE DRIFTSINDTÆGTER

Posten omfatter indtægter fra aktiviteter som ikke kan henføres til selskabets primære aktiviteter.

UDGIFTER TIL PERSONALE OG ADMINISTRATION

Udgifter til personale omfatter løn og gager samt sociale omkostninger, pensioner mv. til personale. Omkostninger til ydelser og goder til ansatte, herunder jubilæumsgratualer og fratrædelsesgodtgørelser indregnes i takt med de ansattes præstation af de arbejdsydelser, der giver ret til de pågældende ydelser og goder.

Omkostninger til incitamentsprogrammer indregnes i resultatopgørelsen i det regnskabsår omkostningen kan henføres til. Aktiebaseret vederlæggelse udgiftsføres med dagsværdien opgjort på tildelingstidspunktet og modposteres på egenkapitalen.

PENSIONSORDNINGER

Der er indgået bidragsbaserede pensionsordninger med hovedparten af medarbejderne. I de bidragsbaserede ordninger indbetales faste bidrag til en uafhængig pensionskasse. Selskabet har ingen forpligtelse til at indbetale yderligere bidrag.

AKTIEBASERET VEDERLÆGGELSE/INCITAMENTSPROGRAMMER

Ved aktiebaseret aflønning svarer modydelsen til incitamentsprogrammet til værdien af de modtagne serviceydelser. Denne værdi måles på baggrund af dagsværdien af de tildelte optioner og indregnes som personaleomkostning. Dagsværdien er målt på tidspunktet for tildelingen ved hjælp af en optionsmodel og indregnes lineært i resultatopgørelsen over optjeningsperioden. Optjeningen er fastsat til en 3-årig periode. Modposten til personaleomkostningen er egenkapitalens frie reserver. Ved beregningen af dagsværdien er taget hensyn til de særlige optjeningsbetingelser.

ANDRE DRIFTSUDGIFTER

Posten omfatter udgifter fra de aktiviteter som ikke kan henføres til selskabets primære aktiviteter.

SELKABSSKAT OG UDSKUDT SKAT

Capinordic A/S er sambeskattet med alle danske datterselskaber, hvor der udøves bestemmende indflydelse. Den aktuelle danske selskabsskat fordeles mellem de sambeskattede selskaber i forhold til disses skattepligtige indkomster. Selskaber, der anvender skattemæssige underskud i andre selskaber, betaler sambeskatningsbidrag til moderselskabet svarende til skatteværdien af de udnyttede underskud, mens selskaber, hvis skattemæssige underskud anvendes af andre selskaber, modtager sambeskatningsbidrag fra moderselskabet svarende til skatteværdien af de udnyttede underskud (fuld fordeling). De sambeskattede selskaber indgår i a'contoskatteordningen.

Årets skat, der består af årets aktuelle skat og ændring i udskudte skat, indregnes i resultatopgørelsen med den del, der kan henføres til årets resultat, og direkte på egenkapitalen med den del, der kan henføres til posteringer direkte på egenkapitalen.

I det omfang Capinordic koncernen opnår fradrag ved opgørelsen af den skattepligtige indkomst i Danmark eller i udlandet som følge af aktiebaserede vederlagsordninger, indregnes skatteeffekten af ordningerne under skat af årets resultat. Såfremt det samlede skattemæssige fradrag overstiger den samlede regnskabsmæssige omkostning, indregnes skatteeffekten af det overskydende fradrag dog direkte i egenkapitalen.

BALANCEN

FINANSIELLE AKTIVER

Finansielle aktiver henføres på tidspunktet for første indregning til én af følgende kategorier:

- *Handelsbeholdning*: Finansielle aktiver, der besiddes med henblik på salg inden for en kort tidshorizont, herunder afledte finansielle instrumenter med en positiv dagsværdi. Kategorien omfatter børsnoterede aktier.
- *Udlån og tilgodehavender*: Ikke børsnoterede tilgodehavender med faste eller bestemmelige betalinger. Kategorien omfatter: Udlån, tilgodehavender hos kreditinstitutter og centralbanker og andre tilgodehavender.
- *Finansielle aktiver disponible for salg*: Finansielle instrumenter, der ikke henføres til en af de øvrige kategorier. Kategorien omfatter børsnoterede obligationer.

Finansielle aktiver måles ved første indregning til dagsværdi, hvilket normalt svarer til det betalte vederlag. For finansielle aktiver, der ikke efterfølgende måles til dagsværdi over resultatopgørelsen tillægges transaktionsomkostninger.

Almindelige køb og salg af finansielle instrumenter indregnes hhv. ophører med at være indregnet på afviklingsdatoen.

AKTIER M.V.

Aktier tilhørende handelsbeholdningen måles til dagsværdi med værdireguleringer indregnet i resultatopgørelsen under posten "kursreguleringer". Aktier tilhørende disponibel for salg kategorien behandles som anført nedenfor under posten "obligationer".

OBLIGATIONER TIL DAGSVÆRDI

Obligationer tilhørende disponibel for salg kategorien måles til dagsværdi med værdireguleringer indregnet i egenkapitalen under reserven "Reserve for dagsværdiregulering finansielle instrumenter". Ved salg eller nedskrivning tilbageføres reserven til resultatopgørelsen.

TILGODEHAVENDER HOS KREDITINSTITUTTER OG CENTRALBANKER

Tilgodehavender hos kreditinstitutter og centralbanker omfattende tilgodehavender hos andre kreditinstitutter samt tidsindskud i centralbanker måles til amortiseret kostpris.

UDLÅN OG ANDRE TILGODEHAVENDE TIL AMORTISERET KOSTPRIS

Regnskabsposten består af udlån, hvor udbetaling er sket direkte til låntager samt leasingaktiver (tilgodehavender) i finansiel leasing, hvor pengeinstituttet er leasinggiver.

Udlån måles til amortiseret kostpris, der sædvanligvis svarer til nominel værdi med fradrag af stiftelsesgebyrer mv. og med fradrag af nedskrivninger.

Nedskrivninger foretages, når der er objektiv indikation for værdiforringelse. Nedskrivningsbeløbet udgør forskellen mellem den regnskabsmæssige værdi før nedskrivningen og nutidsværdien af de forventede fremtidige indbetalinger på udlånet.

Nedskrivninger på udlån indregnes i resultatopgørelsen i posten 'Nedskrivninger på udlån og tilgodehavender mv.'

IMMATERIELLE AKTIVER

Goodwill

Goodwill indregnes ved første indregning i balancen til kostpris som beskrevet under "Virksomhedssammenslutninger". Efterfølgende måles goodwill til kostpris med fradrag af akkumulerede nedskrivninger. Der foretages ikke amortisering af goodwill.

Den regnskabsmæssige værdi af goodwill allokeres til koncernens pengestrømsfrembringende enheder på overtagelsestidspunktet. Fastlæggelsen af pengestrømsfrembringende enheder følger den ledelsesmæssige struktur og interne økonomistyring. Den regnskabsmæssige værdi af goodwill pr. 1. januar 2004 (overgangsdatoen til IFRS) blev testet for værdiforringelse.

Andre immaterielle aktiver

Andre immaterielle aktiver, herunder immaterielle aktiver erhvervet i forbindelse med virksomhedssammenslutninger, måles til kostpris med fradrag af akkumulerede af- og nedskrivninger.

Kostprisen omfatter anskaffelsesprisen samt omkostninger, direkte tilknyttet anskaffelsen indtil det tidspunkt, hvor aktivet er klar til brug.

Andre immaterielle aktiver afskrives lineært over den forventede brugstid, der er vurderet til 3-17 år. Immaterielle aktiver med undefinerbar brugstid afskrives dog ikke, men testes årligt for værdiforringelse.

Afskrivninger indregnes i resultatopgørelsen i posten 'Afskrivninger på immaterielle og materielle aktiver'

MATERIELLE AKTIVER

Andre anlæg, driftsmateriel og inventar måles til kostpris med fradrag af akkumulerede af- og nedskrivninger.

Kostprisen omfatter anskaffelsesprisen samt omkostninger direkte tilknyttet anskaffelsen indtil det tidspunkt, hvor aktivet er klar til brug.

Afskrivninger sker lineært over aktivernes forventede brugstid, der er vurderet til 3-5 år:

Afskrivningsgrundlaget opgøres under hensyntagen til aktivets scrapværdi og reduceres med eventuelle nedskrivninger. Scrapværdien fastsættes på anskaffelsestidspunktet og revurderes årligt. Overstiger scrapværdien aktivets regnskabsmæssige værdi, ophører afskrivningerne. Ved ændring i afskrivningsperioden eller scrapværdien indregnes virkningen for afskrivningerne fremadrettet, som en ændring i regnskabsmæssigt skøn.

Afskrivninger indregnes i resultatopgørelsen i posten 'Afskrivninger på immaterielle og materielle aktiver'

KAPITALANDELE I DATTERVIRKSOMHEDER OG ASSOCIEREDE VIRKSOMHEDER

Kapitalandele i dattervirksomheder og associerede virksomheder måles til kostpris i moderselskabsregnskabet. Hvor kostprisen overstiger genindvindingsværdien, nedskrives til denne lavere værdi. Kostprisen reduceres med modtaget udbytte, der overstiger den akkumulerede indtjening efter overtagelsestidspunktet.

VÆRDIFORRINGELSE AF LANGFRISTEDE AKTIVER

Goodwill og immaterielle anlægsaktiver med ubestemmelig brugstid testes årligt for værdiforringelse, første gang inden udgangen af overtagelsesåret, og når der er indikation på nedskrivningsbehov.

Den regnskabsmæssige værdi af goodwill testes for værdiforringelse sammen med de øvrige langfristede aktiver i den pengestrømsfrembringende enhed, hvortil goodwill er allokeret, og nedskrives til genindvindingsværdien over resultatopgørelsen, såfremt den regnskabsmæssige værdi er højere. Genindvindingsværdien opgøres som hovedregel som nutidsværdien af de forventede fremtidige nettopengestrømme fra den virksomhed eller aktivitet (pengestrømsfrembringende enhed), som goodwill er knyttet til. Nedskrivning af goodwill indregnes på en separat linie i resultatopgørelsen. Den regnskabsmæssige værdi af øvrige langfristede aktiver vurderes årligt for at afgøre, om der er indikation af værdiforringelse. Når en sådan indikation er til stede, beregnes aktivets genindvindingsværdi. Genindvindingsværdien er den højeste af aktivets dagsværdi med fradrag af forventede afhændelsesomkostninger eller kapitalværdi.

Et tab ved værdiforringelse indregnes, når den regnskabsmæssige værdi af et aktiv henholdsvis en pengestrømsfrembringende enhed overstiger aktivets eller den pengestrømsfrembringende enheds genindvindingsværdi. Tab ved

værdiforringelse indregnes i resultatopgørelsen under af- og nedskrivninger. Nedskrivning af goodwill indregnes dog i en separat linie i resultatopgørelsen.

Nedskrivninger på goodwill tilbageføres ikke. Nedskrivninger på andre aktiver tilbageføres i det omfang, der er sket ændringer i de forudsætninger og skøn, der førte til nedskrivningen. Nedskrivninger tilbageføres kun i det omfang, aktivets nye regnskabsmæssige værdi ikke overstiger den regnskabsmæssige værdi, aktivet ville have haft efter afskrivninger, såfremt aktivet ikke havde været nedskrevet.

PERIODEAFGRÆNSNINGSPOSTER

Periodeafgrænsningsposter, indregnet under aktiver, omfatter betalte omkostninger vedrørende efterfølgende regnskabsår. Periodeafgrænsningsposter måles til kostpris.

FINANSIELLE FORPLIGTELSE

Finansielle forpligtelser henføres på tidspunktet for første indregning til én af følgende kategorier:

- Handelsbeholdning: Finansielle aktiver, der besiddes med henblik på salg inden for en kort tidshorisont, herunder afledte finansielle instrumenter.
- Finansielle garantier (se nedenfor under "Hensatte forpligtelser")
- Øvrige finansielle forpligtelser.

Finansielle forpligtelser måles ved første indregning til dagsværdi, der normalt svarer til det modtagne vederlag. For finansielle forpligtelser, der ikke indgår i handelsbeholdningen, fratrækkes transaktionsomkostninger.

HANDELSBEHOLDNING

Finansielle forpligtelser tilhørende handelsbeholdningen måles til dagsværdi på balancedagen med indregning af dagsværdireguleringer i resultatopgørelsen.

ØVRIGE FINANSIELLE FORPLIGTELSE

Øvrige finansielle forpligtelser omfattende regnskabsposterne gæld til kreditinstitutter og centralbanker, indlån og anden gæld måles til amortiseret kostpris ved anvendelse af den effektive rentes metode. Dette svarer sædvanligvis til nominel værdi.

SELSKABSSKAT OG UDSKUDT SKAT

Aktuelle skatteforpligtelser og tilgodehavende aktuel skat indregnes i balancen som beregnet skat af årets skattepligtige indkomst, reguleret for skat af tidligere års skattepligtige indkomster samt for betalte acontoskatter.

Udskudt skat måles efter den balanceorienterede gælds metode af alle midlertidige forskelle mellem regnskabsmæssig og skattemæssig værdi af aktiver og forpligtelser. Der indregnes dog ikke udskudt skat af midlertidige forskelle vedrørende skattemæssigt ikke fradragsberettiget goodwill samt andre poster, hvor midlertidige forskelle – bortset fra virksomheds-overtagelser – er opstået på anskaffelsestidspunktet uden at have effekt på resultat eller skattepligtig indkomst. I de tilfælde, hvor opgørelse af skatteværdien kan foretages efter forskellige beskatningsregler, måles udskudt skat på grundlag af den af ledelsen planlagte anvendelse af aktivet henholdsvis afvikling af forpligtelsen. Udskudte skatteaktiver, herunder skatteværdien af fremførselsberettigede skattemæssige underskud, indregnes under andre langfristede aktiver med den værdi, hvortil de forventes at blive anvendt, enten ved udligning i skat af fremtidig indtjening eller ved modregning i udskudte skatteforpligtelser inden for samme juridiske skatteenhed og jurisdiktion.

Udskudte skatteaktiver vurderes årligt og indregnes kun i det omfang, det er sandsynligt, at de vil blive udnyttet.

Der foretages regulering af udskudt skat vedrørende foretagne eliminerings af urealiserede koncerninterne avancer og tab.

Udskudt skat måles på grundlag af de skatteregler og skattesatser i de respektive lande, der med balancedagens lovgivning vil være gældende, når den udskudte skat forventes udløst som aktuel skat. Ændring i udskudt skat som følge af ændringer i skattesatser indregnes i resultatopgørelsen.

HENSATTE FORPLIGTELSE

Forpligtelser i henhold til finansielle garantier og andre forpligtelser, der er uvisse med hensyn til størrelse eller tidspunkt for afvikling, indregnes som hensatte forpligtelser, når det er sandsynligt, at forpligtelsen vil medføre et træk på virksomhedens økonomiske ressourcer, og forpligtelsen kan måles pålideligt. Forpligtelsen opgøres til nutidsværdien af det bedste skøn over de omkostninger, som er nødvendige for at indfri forpligtelsen. Finansielle garantier måles dog ikke til et lavere beløb end den provision, som er modtaget for garantien periodiseret over garantiperioden.

Forpligtelser vedrørende personale, herunder jubilæer, seniorgodtgørelser mv., hensættes på et statistisk aktuarmæssigt grundlag. Der foretages diskontering af forpligtelser, der forfalder mere end 12 måneder efter den periode, hvor de er optjent.

PERIODEAFGRÆNSNINGSPOSTER

Periodeafgrænsningsposter, indregnet under passiver, omfatter indtægter vedrørende efterfølgende regnskabsår. Periodeafgrænsningsposter måles til nominel værdi.

UDBYTTE

Udbytte indregnes som en gældsforpligtelse på tidspunktet for vedtagelse på generalforsamlingen. Det foreslåede udbytte for regnskabsåret vises som en særskilt post under egenkapitalen.

EGENKAPITAL

Egne aktier

Anskaffelses- og afståelsessummer samt udbytte for egne aktier indregnes direkte i overført resultat i egenkapitalen. Kapitalnedsættelse ved annullering af egne aktier reducerer aktiekapitalen med et beløb svarende til kapitalandelenes nominelle værdi. Provenu ved salg af egne aktier henholdsvis udstedelse af aktier i Capinordic A/S i forbindelse med udnyttelse af aktieoptioner eller medarbejderaktier føres direkte på egenkapitalen.

Reserve for valutakursregulering

Reserve vedrørende valutakursregulering i koncernregnskabet omfatter kursdifferencer, opstået ved omregning af regnskaber i udenlandske virksomheder fra deres funktionelle valutaer til Capinordic A/S's præsentrationsvaluta (danske kroner). Ved hel eller delvis realisation af nettoinvesteringen indregnes valutakursreguleringerne i resultatopgørelsen. Reserve for valutakursregulering er nulstillet 1. januar 2004 i overensstemmelse med IFRS 1.

Reserve for dagsværdiregulering af finansielle aktiver

Reserven omfatter urealiserede dagsværdireguleringer på finansielle aktiver disponible for salg.

Incitamentsprogrammer

Capinordic koncernens incitamentsprogrammer omfatter et optionsprogram.

Optionsprogram

Når Capinordic koncernens medarbejdere gives mulighed for at tegne aktier til en kurs, som er lavere end markedskursen, indregnes favørelementet som en omkostning under personaleomkostninger. Modposten hertil indregnes direkte under egenkapitalen. Favørelementet opgøres på tegningstidspunktet som forskellen mellem dagsværdi og tegningskursen for de tegnede aktier.

PENGESTRØMSOPGØRELSE

Pengestrømsopgørelsen viser koncernens pengestrømme fordelt på drifts-, investerings- og finansieringsaktivitet for året, årets forskydning i likvider samt likvider ved året begyndelse og slutning. Likviditetsvirkningen af køb og salg af virksomheder vises separat under pengestrømme fra investeringsaktivitet. I pengestrømsopgørelsen indregnes pengestrømme vedrørende købte virksomheder på overtagelsestidspunktet, og pengestrømme vedrørende solgte virksomheder indregnes frem til salgstidspunktet.

PENGESTRØM FRA DRIFTSAKTIVITET

Pengestrømme fra driftsaktivitet opgøres som resultatet før skat reguleret for ikke kontante driftsposter, ændring i driftskapital, betalte renter samt betalt selskabsskat.

PENGESTRØM TIL INVESTERINGSAKTIVITET

Pengestrømme fra investeringsaktivitet omfatter betaling i forbindelse med køb og salg af virksomheder og aktiviteter samt køb og salg af immaterielle-, materielle- og andre langfristede aktiver samt køb og salg af værdipapirer, der ikke medregne som likvider.

PENGESTRØMME FRA FINANSIERINGSAKTIVITET

Pengestrømmene fra finansieringsaktivitet omfatter ændringer i størrelse eller sammensætning af aktiekapital og omkostninger forbundet hermed samt optagelse af lån, afdrag på rentebærende gæld, køb og salg af egne aktier samt betaling af udbytte til selskabsdeltagere.

LIKVIDER

Likvider omfatter likvide beholdninger samt værdipapirer med en restløbetid på købstidspunktet på under 3 måneder, og som uden hindring kan omsættes til likvide beholdninger, og hvorpå der kun er ubetydelig risiko for værdiændringer. Pengestrømsopgørelsens tal kan ikke direkte udledes af koncernregnskabet for 2003, 2004 og 2005. Dette skyldes, at der hvert af årene er foretaget en omregning af årets primobalance til samme års ultimokurs. Hermed elimineres ændringer i pengestrømme forårsaget af valutakursdifferencer.

SEGMENTER

Der gives oplysninger på geografiske markeder, der er koncernens primære segmenteringsformat, og forretningssegmenter - det sekundære format. Segmenterne følger koncernens risici samt den ledelsesmæssige og interne økonomistyring. Segmentoplysningerne er udarbejdet i overensstemmelse med koncernens anvendte regnskabspraksis.

Segmentindtægter og -omkostninger samt segmentaktiver og -forpligtelser omfatter de poster, der direkte kan henføres til det enkelte segment, samt de poster, der kan allokere til det enkelte segment på et pålideligt grundlag. Ikke-allokerede poster omfatter primært aktiver og forpligtelser samt indtægter og omkostninger vedrørende koncernens administrative funktioner, investeringsaktivitet, indkomstskatter m.v.

Langfristede aktiver i segmentet omfatter de langfristede aktiver, som anvendes direkte i segmentets drift, herunder immaterielle og materielle aktiver samt kapitalandel i associerede virksomheder.

Kortfristede aktiver i segmentet omfatter de kortfristede aktiver, som anvendes direkte i segmentets drift, herunder tilgodehavender fra salg, andre tilgodehavender, periodeafgrænsningsposter samt likvide beholdninger. Segmentforpligtelser omfatter forpligtelser, der er afledt af segmentets drift, herunder leverandører af varer og tjenesteydelser samt anden gæld.

NØGLETAL

Resultat pr. aktie (EPS) og udvandet resultat pr. aktie (EPS-D) opgøres i overensstemmelse med IAS 33.

Særlige nøgletal for finansielle virksomheder er beregnet i henhold til Finanstilsynets retningslinier.

Øvrige nøgletal er udarbejdet i overensstemmelse med Den Danske Finansanalytikerforenings "Anbefalinger og Nøgletal 2005".

De i årsrapporten anførte nøgletal er beregnet således:

Egenkapitalandel	$\frac{\text{Egenkapital ekskl. minoritetsint., ultimo} \times 100}{\text{Passiver i alt, ultimo}}$
Resultat til analyseformål	$\frac{\text{Ordinært resultat efter skat med fradrag af minoritetsinteressers andel heraf}}{\text{Gennemsnitlig egenkapital ekskl. Minoritetsint.}}$
Egenkapitalforrentning	$\frac{\text{Resultat til analyseformål} \times 100}{\text{Gennemsnitlig egenkapital ekskl. Minoritetsint.}}$
Earnings Per Share (EPS)	$\frac{\text{Resultat til analyseformål}}{\text{Gennemsnitligt antal aktier}}$
Cash Flow Per Share	$\frac{\text{Pengestrømme fra driften}}{\text{Gennemsnitligt antal aktier}}$
Indre værdi, ultimo pr. aktie	$\frac{\text{Egenkapital ekskl. minoritetsint., ultimo}}{\text{Antal aktier, ultimo}}$
Udbytte pr. aktie	$\text{Udbytteprocent} \times \text{aktiens pålydende}$

Resultatopgørelse for perioden 1. januar til 31. december 2006

	Note	Koncern		Morderselskab	
		2006	2005	2006	2005
		t.DKK	t.DKK	t.DKK	t.DKK
Renteindtægter	2	20.987	83	12.599	72
Renteudgifter	3	-2.785	-291	-2.849	-530
Netto renteindtægter		18.202	-208	9.750	-458
Udbytte af aktier mv.	4	44	0	0	0
Modtagne gebyrer og provisionsindtægter	5	147.609	23.633	35.811	0
Afgivne gebyrer og provisionsudgifter	6	-10.135	-6.601	-1.894	0
Netto rente- og gebyrindtægter		155.720	16.824	43.667	-458
Kursreguleringer	7	110	262	-3.004	263
Andre driftsindtægter	8	8.529	0	1.589	1.238
Resultat af finansielle poster		164.359	17.086	42.252	1.043
Udgifter til personale og administration	9	-81.204	-14.062	-15.396	-1.883
Resultat før afskrivninger, andre driftsudgifter og skat		83.155	3.024	26.856	-840
Afskrivninger på immaterielle og materielle aktiver	11	-16.013	-107	-187	0
Nedskrivninger på udlån og tilgodehavender mv.	12	0	0	0	0
Andre driftsudgifter	13	-8.407	0	0	0
Resultat af kapitalandele i associerede virksomheder	20	2.078	0	0	0
Resultat før skat		60.813	2.917	26.669	-840
Skat af årets resultat	14	-13.928	-1.123	-4.277	0
ÅRETS RESULTAT		46.885	1.794	22.392	-840
Forslag til resultatdisponering					
Udbytte		0	0	0	0
Overført til næste år		46.885	1.794	22.392	-840
Resultatdisponering i alt		46.885	1.794	22.392	-840
		DKK	DKK		
Resultat pr. aktie (EPS Basic)	33	0,77	0,07		
Udvandet resultat pr. aktie (EPS-D)	33	0,77	0,07		

Balance pr. 31. december 2006

AKTIVER	Note	Koncern		Moderselskab	
		31.12.2006 t.DKK	31.12.2005 t.DKK	31.12.2006 t.DKK	31.12.2005 t.DKK
Kassebeholdning og anfordringstilgodehavender hos centralbanker mv.	15	22.099	0	0	0
Tilgodehavender hos kreditinstitutter og centralbanker	16	566.844	13.621	1.159	2.848
Udlån og andre tilgodehavender til amortiseret kostpris	17	440.289	0	83.763	0
Obligationer til dagsværdi	18	25.041	0	0	0
Aktier mv.	19	19.935	0	2.633	0
Kapitalandele i associerede virksomheder	20	67.438	0	55.007	0
Kapitalandele i tilknyttede virksomheder	21	0	0	1.301.343	35.527
Immaterielle aktiver	22	541.897	19.078	0	0
Materielle aktiver	23	14.466	330	1.308	0
Andre aktiver	24	75.580	26.236	88.656	25.033
Periodeafgrænsningsposter	26	18.443	2.696	0	0
Aktiver i alt		1.792.032	61.961	1.533.869	63.408

Balance pr. 31. december 2006 (fortsat)

	Note	Koncern		Moderselskab	
		31.12.2006 t.DKK	31.12.2005 t.DKK	31.12.2006 t.DKK	31.12.2005 t.DKK
PASSIVER					
Gæld til kreditinstitutter og centralbanker	27	46.663	4.495	29.362	4.495
Indlån og anden gæld	28	203.382	0	50.614	0
Andre forpligtelser	29	57.491	5.995	66.255	3.546
Periodeafgrænsningsposter	30	4.509	2.552	1.835	0
Gældsforpligtelser i alt		312.045	13.042	148.066	8.041
Hensættelse til udskudt skat	25	75.086	0	0	0
Hensættelser vedrørende garantier		4.389	0	4.389	0
Andre hensatte forpligtelser	31	951	951	951	951
Hensatte forpligtelser i alt		80.426	951	5.340	951
Forpligtelser i alt		392.471	13.993	153.406	8.992
Aktiekapital		42.467	14.297	42.467	14.297
Overkurs ved emission		1.307.369	32.445	1.307.368	32.445
Andre reserver		-193	-876	30.163	0
Overført resultat		49.918	2.102	465	7.674
Egenkapital i alt		1.399.561	47.968	1.380.463	54.416
Passiver i alt		1.792.032	61.961	1.533.869	63.408

Pengestrømsopgørelse

	Note	Koncern		Moderselskab	
		2006	2005	2006	2005
		t.DKK	t.DKK	t.DKK	t.DKK
Resultat før skat		60.813	2.917	26.669	-840
Reguleringer	42	-18.246	-54	-9.354	195
Af- og nedskrivninger på immaterielle og materielle aktiver		16.013	107	187	0
Modtagne renter		20.987	379	12.599	335
Betalte renter		-2.785	-291	-2.849	-530
Modtagne udbytter		44	0	0	0
Betalt skat		-11.431	-1.683	0	0
		65.395	1.375	27.252	-840
Ændring i udlån		-437.447	0	-83.763	211
Ændring i indlån		193.589	0	50.614	0
Ændring i øvrige aktiver og passiver		-2.296	-5.120	782	-9.252
Tilkøbt arbejdskapital		384	0	0	0
Pengestrømme vedrørende drift		-180.375	-3.745	-5.115	-9.881
Køb af immaterielle anlægsaktiver		-466.357	0	0	0
Køb af materielle anlægsaktiver		-13.112	-326	-1.495	-506
Salg af materielle anlægsaktiver		188	0	0	0
Køb af tilknyttede virksomheder		0	0	-1.265.816	0
Køb af associerede virksomheder		-66.207	0	-55.007	0
Køb af værdipapirer		-45.026	0	-2.780	0
Deponering ved køb af virksomhed		0	-25.000	0	-25.000
Pengestrømme vedrørende investeringer		-590.514	-25.326	-1.325.098	-25.506
Betalt udbytte		0	0	0	0
Apportindskud		489.077	0	489.077	0
Kapitalforhøjelser		816.943	29.478	816.924	29.478
Emmissionsomkostninger		-2.908	-194	-2.908	-194
Udstedelse af konvertible obligationer		0	5.000	0	5.000
Aktiebaseret vederlæggelse		1.286	165	564	86
Køb af egne aktier		-355	-728	0	-728
Pengestrømme vedrørende finansiering		1.304.043	33.721	1.303.657	33.642

Pengestrømsopgørelse (fortsat)

	Koncern		Moderselskab	
	2006 t.DKK	2005 t.DKK	2006 t.DKK	2005 t.DKK
Ændring i likvider	533.154	4.650	-26.556	-1.745
Likvider 1. januar	9.126	4.476	-1.647	98
Likvider 31. december	542.280	9.126	-28.203	-1.647
Likvide beholdninger 31. december				
Tilgodehavender hos kreditinstitutter og centralbanker	588.943	13.621	1.159	2.848
Gæld til kreditinstitutter og centralbanker	-46.663	-4.495	-29.362	-4.495
Likvider 31. december	542.280	9.126	-28.203	-1.647

Egenkapitalforklaring (koncern)

Egenkapitaloppgørelse 31. december 2006

	Koncern				
	Aktiekapital t.DKK	Overkurs t.DKK	Andre reserver t.DKK	Overført resultat t.DKK	I alt t.DKK
Egenkapital 1. januar 2006	14.297	32.445	-876	2.102	47.968
Egenkapitalbevægelser					
Valutakursændring vedrørende selvstændige udenlandske enheder	0	0	683	0	683
Årets resultat	0	0	0	46.885	46.885
Totalindkomst i alt	0	0	683	46.885	47.568
Kapitalforhøjelse	19.247	797.696	0	0	816.943
Apportindskud	8.923	480.154	0	0	489.077
Emissionsomkostninger	0	-2.926	0	0	-2.926
Aktiebaseret vederlæggelse	0	0	0	1.286	1.286
Egne aktier	0	0	0	-355	-355
Egenkapitalbevægelser i alt	28.170	1.274.924	683	47.816	1.351.593
Egenkapital 31. december 2006	42.467	1.307.369	-193	49.918	1.399.561

Egenkapitaloppgørelse 31. december 2005

	Koncern				
	Aktiekapital t.DKK	Overkurs t.DKK	Andre reserver t.DKK	Overført resultat t.DKK	I alt t.DKK
Egenkapital 1. januar 2005	11.801	657	145	871	13.474
Egenkapitalbevægelser					
Valutakursændring vedrørende selvstændige udenlandske enheder	0	0	-1.021	0	-1.021
Periodens resultat	0	0	0	1.794	1.794
Totalindkomst i alt	0	0	-1.021	1.794	773
Kapitalforhøjelser	1.829	27.649	0	0	29.478
Konvertering obligationer	667	4.333	0	0	5.000
Emissionsomkostninger	0	-194	0	0	-194
Aktiebaseret vederlæggelse	0	0	0	165	165
Egne aktier	0	0	0	-728	-728
Egenkapitalbevægelser i alt	2.496	31.788	-1.021	1.231	34.494
Egenkapital 31. december 2005	14.297	32.445	-876	2.102	47.968

Egenkapitalforklaring (moderselskab)

Egenkapitaloppgørelse 31. december 2006

	Moderselskab				
	Aktiekapital t.DKK	Overkurs t.DKK	Andre reserver t.DKK	Overført resultat t.DKK	I alt t.DKK
Egenkapital 1. januar 2006	14.297	32.445	0	7.672	54.414
Egenkapitalbevægelser 2006					
Periodens resultat	0	0	0	22.392	22.392
Totalindkomst i alt	0	0	0	22.392	22.392
Kapitalforhøjelse	19.247	797.677	0	0	816.924
Apportindskud	8.923	480.154	0	0	489.077
Emissionsomkostninger	0	-2.908	0	0	-2.908
Reserve vedrørende datterselskaber	0	0	30.163	-30.163	0
Aktiebaseret vederlæggelse	0	0	0	564	564
Egenkapitalbevægelser 2006 i alt	28.170	1.274.923	30.163	-7.207	1.326.049
Egenkapital 31. december 2006	42.467	1.307.368	30.163	465	1.380.463

Egenkapitaloppgørelse 31. december 2005

	Moderselskab				
	Aktiekapital t.DKK	Overkurs t.DKK	Andre reserver t.DKK	Overført resultat t.DKK	I alt t.DKK
Egenkapital 1. januar 2005	11.801	657	0	9.156	21.614
Egenkapitalbevægelser 2005					
Årets resultat	0	0	0	-840	-840
Totalindkomst i alt	0	0	0	-840	-840
Kapitalforhøjelser	1.829	27.649	0	0	29.478
Konvertering obligationer	667	4.333	0	0	5.000
Emissionsomkostninger	0	-194	0	0	-194
Aktiebaseret vederlæggelse	0	0	0	85	85
Egne aktier	0	0	0	-727	-727
Egenkapitalbevægelser 2005 i alt	2.496	31.788	0	-1.482	32.802
Egenkapital 31. december 2005	14.297	32.445	0	7.674	54.416

Noter

1 Regnskabsmæssige skøn og vurderinger

Ved opgørelse af den regnskabsmæssige værdi af visse aktiver og forpligtelser kræves skøn over, hvorledes fremtidige begivenheder påvirker værdien af disse aktiver og forpligtelser på balancedagen. Skøn, der er væsentlige for regnskabsaflæggelsen, foretages bl.a. ved værdiansættelsen af koncernens udlån og andre tilgodehavender, opgørelsen af af- og nedskrivninger, pensioner og lignende forpligtelser, hensatte forpligtelser samt eventualforpligtelser- og aktiver.

De anvendte skøn er baseret historiske oplysninger samt forudsætninger, som ledelsen vurderer er forsvarlige, men som i sagens natur er usikre og uforudsigelige. Forudsætningerne kan være ufuldstændige eller unøjagtige, og uventede begivenheder eller omstændigheder kan opstå. Endvidere er virksomheden underlagt risici og usikkerheder, som kan føre til, at de faktiske resultater afviger fra skøn. Særlige risici for koncernen er omtalt i ledelsesberetningen til, at de faktiske resultater afviger fra skøn. Særlige risici for koncernen er omtalt i ledelsesberetningen.

Der er i noterne oplyst om forudsætningerne om fremtiden og andre skønsmæssige usikkerheder på balance dagen, hvor der er betydelig risiko for ændringer, der kan føre til en væsentlig regulering af den regnskabsmæssige værdi af aktiver eller forpligtelser inden for det næste regnskabsår.

Målingen af koncernens immaterielle aktiver kunne påvirkes betydeligt af væsentlige ændringer i skøn og forudsætninger, der ligger til grund for beregningerne af værdierne. For en beskrivelse af nedskrivningstest for immaterielle aktiver henvises til note for Immaterielle aktiver.

Immaterielle aktiver udgør i 2006 t.DKK 282.638 (2005: 19.078).

	Koncern		Moderselskab	
	2006 t.DKK	2005 t.DKK	2006 t.DKK	2005 t.DKK
2 Renteindtægter				
Rente af tilgodehavende hos kreditinstitutter.....	12.612	83	6.184	72
Rente af udlån og andre tilgodehavender.....	8.214	0	6.004	0
Rente af obligationer.....	414	0	0	0
Øvrige renteindtægter.....	-253	0	411	0
Renteindtægter.....	20.987	83	12.599	72
3 Renteudgifter				
Rente til kreditinstitutter.....	1.890	289	1.889	289
Øvrige renteudgifter.....	895	2	960	241
Renteudgifter.....	2.785	291	2.849	530
4 Udbytte af aktier mv.				
Udbytte af aktier mv.....	44	0	0	0
Udbytte af aktier mv.	44	0	0	0
5 Modtagne gebyrer og provisionsindtægter				
Garantiprovision.....	11.346	0	11.346	0
Værdipapirhandel og depoter.....	10.708	0	0	0
Betalingsformidling.....	0	0	0	0
Lånesagsgebyrer.....	723	0	550	0
Øvrige gebyrer og provisionsindtægter.....	124.832	23.633	23.915	0
Modtagne gebyrer og provisionsindtægter.....	147.609	23.633	35.811	0

Noter (fortsat)

	Koncern		Morderselskab	
	2006 t.DKK	2005 t.DKK	2006 t.DKK	2005 t.DKK
6 Afgivne gebyrer og provisionsudgifter				
Afgiven garantiprovision.....	0	0	0	0
Afgivne gebyrer og andre provisionsudgifter.....	10.135	6.601	1.894	0
Afgivne gebyrer og provisionsudgifter.....	10.135	6.601	1.894	0
7 Kursreguleringer				
Obligationer.....	-2.856	0	-2.847	0
Aktier mv.....	2.829	0	-147	0
Valuta.....	137	262	-10	263
Kursreguleringer.....	110	262	-3.004	263
8 Andre driftsindtægter				
Administrationsindtægter.....	3.345	0	0	0
Andre øvrige driftsindtægter.....	5.184	0	1.589	1.238
Andre driftsindtægter.....	8.529	0	1.589	1.238
9 Udgifter til personale og administration				
Antal ansatte				
Primo.....	16	12	1	1
Medio.....	47	16	5	1
Ultimo.....	70	16	2	1
Gennemsnitligt antal ansatte.....	44	15	3	1
Løn og vederlag til direktion og bestyrelse				
Direktion.....	7.470	1.017	6.564	280
Bestyrelse.....	1.382	321	640	321
Aktiebaseret vederlag, direktion.....	185	15	185	15
Aktiebaseret vederlag, bestyrelse.....	379	63	379	63
Løn og vederlag til direktion og bestyrelse.....	9.416	1.416	7.768	679
Personaleudgifter				
Lønninger.....	47.867	5.201	8.430	674
Pensioner.....	432	264	0	0
Udgifter til social sikring.....	6.100	1.867	385	5
Personaleudgifter.....	54.399	7.332	8.815	679
Øvrige administrationsudgifter.....	26.805	6.730	6.581	1.204
Udgifter til personale og administration.....	81.204	14.062	15.396	1.883
Aktiebaseret vederlag i alt.....	1.286	165	564	85

Der henvises desuden til omtale af gennemførte aktieoptionsprogrammer under Aktionærinformation i ledelsesberetningen.

Noter (fortsat)

	Koncern		Moderselskab	
	2006 t.DKK	2005 t.DKK	2006 t.DKK	2005 t.DKK
10 Honorar til generalforsamlingsvalgt revision				
Lovpligtig revision.....	1.419	222	392	141
Andre ydelser.....	1.215	91	121	0
Honorar til generalforsamlingsvalgt revision.....	2.634	313	513	141
11 Afskrivninger på immaterielle og materielle aktiver				
Afskrivninger på immaterielle anlægsaktiver.....	13.880	0	0	0
Afskrivninger på materielle anlægsaktiver.....	2.133	107	187	0
Afskrivninger på immaterielle og materielle aktiver.....	16.013	107	187	0
12 Nedskrivninger på udlån og tilgodehavender mv.				
Individuelt nedskrevet på udlån i året.....	0	0	0	0
Gruppevis nedskrevet på udlån i året.....	0	0	0	0
Nedskrivninger på udlån og tilgodehavender mv.....	0	0	0	0
13 Andre driftsudgifter				
Banketablering.....	8.407	0	0	0
Andre driftsudgifter.....	8.407	0	0	0
14 Skat af årets resultat				
Aktuel skat af årets resultat.....	17.065	2.001	4.685	0
Udskudt skat.....	-445	-878	2.866	0
Tilbageførsel af nedskrivning vedrørende udskudte skatteaktiver.....	-3.274	0	-3.274	0
Skat vedrørende associerede virksomheder.....	582	0	0	0
Regulering af udskudt skat, ændret skatteprocent.....	0	-238	0	-238
Regulering af skatteaktiv.....	0	238	0	238
Skat af årets resultat.....	13.928	1.123	4.277	0
Skat af årets resultat forklares således:				
Beregnet 28% skat af årets resultat før skat.....	17.028	816	7.467	-235
Skatteeffekt af:				
Ikke optaget skatteaktiv.....	0	238	0	235
Ikke fradragsberettigede omkostninger i øvrigt.....	174	-25	84	0
Højere/lavere skatteprocent i udenlandske tilknyttede virksomheder.....				
Tilbageførsel af nedskrivning vedrørende udskudte skatteaktiver.....	-3.274	94	-3.274	0
Skat af årets resultat.....	13.928	1.123	4.277	0
Effektiv skatteprocent	23%	39%	16%	0%

Noter (fortsat)

	Koncern		Moderselskab	
	31.12.2006 t.DKK	31.12.2005 t.DKK	31.12.2006 t.DKK	31.12.2005 t.DKK
15 Kassebeholdning og anfordringstilgodehavender hos centralbanker mv.				
Sedler og mønt.....	4	0	0	0
Anfordringstilgodehavender hos centralbanker.....	22.095	0	0	0
Kassebeholdning og anfordringstilgodehavender hos centralbanker mv.....	22.099	0	0	0
16 Tilgodehavender hos kreditinstitutter og centralbanker				
Anfordringstilgodehavender hos pengeinstitutter.....	566.844	13.621	1.159	2.848
Tilgodehavender hos kreditinstitutter og centralbanker.....	566.844	13.621	1.159	2.848
17 Udlån og andre tilgodehavender til amortiseret kostpris				
Udlånskonti med adgang til variabel udnyttelse.....	437.530	0	83.763	0
Andre øvrige udlån.....	2.759	0	0	0
Udlån og andre tilgodehavender til amortiseret kostpris.....	440.289	0	83.763	0
18 Obligationer til dagsværdi				
Øvrige fastforrentede obligationer udstedt af stater.....	25.041	0	0	0
Obligationer udstedt af kreditinstitutter.....	0	0	0	0
Obligationer til dagsværdi.....	25.041	0	0	0
19 Aktier mv.				
Aktier noteret på Københavns Fondsbørs.....	16.199	0	2.633	0
Investeringsforeningsandele.....	37	0	0	0
Andre aktier.....	3.699	0	0	0
Aktier mv.	19.935	0	2.633	0

Noter (fortsat)

	Koncern		Moderselskab	
	31.12.2006 t.DKK	31.12.2005 t.DKK	31.12.2006 t.DKK	31.12.2005 t.DKK
20 Kapitalandele i associerede virksomheder				
Kostpris 1. januar.....	0	0	0	0
Tilgang i årets løb.....	66.207	0	55.007	0
Afgang i årets løb.....	0	0	0	0
Kostpris 31. december.....	66.207	0	55.007	0
Akkumulerede værdireguleringer 1. januar.....	0	0	0	0
Andel af årets resultat.....	2.078	0	0	0
Andel af skat af årets resultat.....	-582	0	0	0
Andre værdireguleringer.....	-265	0	0	0
Akkumulerede værdireguleringer 31. december.....	1.231	0	0	0
Regnskabsmæssig værdi 31. december.....	67.438	0	55.007	0
Aktiebog Danmark A/S.....	22.599	0	22.338	0
Euroinvestor.com A/S.....	33.639	0	32.669	0
K/S Vallensbæk.....	11.200	0	0	0
Kapitalandele i associerede virksomheder.....	67.438	0	55.007	0

Noter (fortsat)

	Koncern		Morderselskab	
	31.12.2006 t.DKK	31.12.2005 t.DKK	31.12.2006 t.DKK	31.12.2005 t.DKK
21 Kapitalandele i tilknyttede virksomheder				
Kostpris 1. januar.....	0	0	35.527	35.021
Tilgang i årets løb.....	0	0	1.265.816	506
Afgang i årets løb.....	0	0	0	0
Kostpris 31. december.....	0	0	1.301.343	35.527
Afskrivninger 1. januar.....	0	0	0	0
Årets afskrivninger.....	0	0	0	0
Afskrivninger 31. december.....	0	0	0	0
Regnskabsmæssig værdi 31. december.....	0	0	1.301.343	35.527
	Ejerandel			
	31.12.2006	31.12.2005	31.12.2006	31.12.2005
Capinordic Bank A/S, Gentofte, Danmark.....	100%	0%	814.128	0
Capinordic Property Management A/S, Gentofte, Danmark.....	100%	100%	506	506
Capinordic Fonder AB, Helsingborg, Sverige.....	100%	0%	1.221	0
CSV Invest ApS, Gentofte, Danmark.....	100%	0%	62.061	0
Proviso Fondsmæglerselskab A/S, Gentofte, Danmark.....	100%	0%	388.406	0
Unitfond AB, Helsingborg, Sverige.....	100%	100%	35.021	35.021
Kapitalandele i tilknyttede virksomheder.....			1.301.343	35.527

Noter (fortsat)

	Koncern		Moderselskab	
	31.12.2006 t.DKK	31.12.2005 t.DKK	31.12.2006 t.DKK	31.12.2005 t.DKK
22 Immaterielle aktiver				
Goodwill				
Kostpris 1. januar.....	19.693	19.693	0	0
Tilgang i årets løb.....	0	0	0	0
Tilgang i årets løb hidhørende fra virksomhedssammenslutninger.....	263.303	0	0	0
Afgang i årets løb.....	0	0	0	0
Kostpris 31. december.....	282.996	19.693	0	0
Akkumulerede valutakursreguleringer vedrørende kostpris 1. januar.....	-615	115	0	0
Valutakursregulering.....	257	-730	0	0
Akkumulerede valutakursreguleringer vedrørende kostpris 31. december.....	-358	-615	0	0
Akkumulerede afskrivninger 1. januar.....	0	0	0	0
Årets afskrivninger.....	0	0	0	0
Akkumulerede afskrivninger 31. december.....	0	0	0	0
Regnskabsmæssig værdi 31. december.....	282.638	19.078	0	0
Goodwill er allokeret til følgende pengestrømsfrembringende enheder:				
Capinordic Bank A/S.....	209.084	0	0	0
Unitfond AB.....	19.335	19.078	0	0
Ikke fordelt (Capinordic koncernen) *).....	54.219	0	0	0
Regnskabsmæssig værdi 31. december.....	282.638	19.078	0	0
*) Ikke fordelt goodwill vedrørende virksomhedsovertagelser i 2006. Fordelingen vil, i overensstemmelse med IAS 36, ske i 1. halvår 2007.				
Anvendte diskonteringsfaktorer for pengestrømsfrembringende enheder:				
Capinordic Bank A/S.....	8,38%			
Unitfond AB.....	8,38%	5,00%		
Ikke fordelt (Capinordic koncernen) *).....	8,38%			

Noter (fortsat)

	Koncern		Morderselskab	
	31.12.2006 t.DKK	31.12.2005 t.DKK	31.12.2006 t.DKK	31.12.2005 t.DKK
22 Immaterielle aktiver (fortsat)				
Øvrige immaterielle aktiver				
Kostpris 1. januar.....	1.266	1.266	1.266	1.266
Tilgang i årets løb.....	0	0	0	0
Tilgang i årets løb hidhørende fra virksomhedssammenslutninger.....	272.874	0	0	0
Afgang i årets løb.....	0	0	0	0
Kostpris 31. december.....	274.140	1.266	1.266	1.266
Akkumulerede valutakursreguleringer vedrørende kostpris 1. januar.....	0	0	0	0
Valutakursregulering.....	0	0	0	0
Akkumulerede valutakursreguleringer vedrørende kostpris 31. december.....	0	0	0	0
Akkumulerede afskrivninger 1. januar.....	-1.266	-1.266	-1.266	-1.266
Årets afskrivninger.....	-13.615	0	0	0
Akkumulerede afskrivninger 31. december.....	-14.881	-1.266	-1.266	-1.266
Regnskabsmæssig værdi 31. december.....	259.259	0	0	0
Den regnskabsmæssige værdi 31. december kan specificeres således:				
Goodwill.....	282.638	19.078	0	0
Øvrige immaterielle aktiver.....	259.259	0	0	0
Regnskabsmæssig værdi 31. december.....	541.897	19.078	0	0
Afskrives over.....	3-17 år	3-17 år	5 år	5 år

Immaterielle aktiver omfatter alene erhvervede immaterielle aktiver.

Øvrige immaterielle aktiver omfatter kunderelationer erhvervet ved virksomhedsoptag, rettigheder, licenser og software mv.

Ledelsen har pr. 31. december 2006 gennemført værdiforringelsestest af den regnskabsmæssige værdi af immaterielle aktiver, herunder goodwill hidhørende fra gennemførte virksomhedssammenslutninger.

Genindvindingsværdien er baseret på kapitalværdien, som er fastlagt ved anvendelsen af den forventede nettopengestrøm på basis af budgetter og prognoser for årene 2007 - 2011 godkendt af ledelsen.

De udarbejdede budgetter og prognoser er baseret historiske oplysninger samt forudsætninger, som ledelsen vurderer er forsvarlige, men som i sagens natur er usikre og uforudsigelige. Forudsætningerne kan være ufuldstændige eller unøjagtige, og uventede begivenheder eller omstændigheder kan opstå. Endvidere er virksomheden underlagt risici og usikkerheder, som kan føre til, at de faktiske resultater afviger fra skøn. Særlige risici for koncernen er omtalt i ledelsesberetningen til, at de faktiske resultater afviger fra skøn. Særlige risici for koncernen er omtalt i ledelsesberetningen.

Der er indlagt en budgetperiode på 5 år samt terminalperiode. Der er ved tilbagediskonteringen anvendt en individuelt fastsat diskonteringsfaktor før skat på mellem 8,3% og 11,8%. Der er foretaget supplerende følsomhedsanalyser af de indlagte forudsætninger, der understøtter den regnskabsmæssige værdi af immaterielle aktiver ved væsentlige ændringer af forudsætningerne.

Sådanne prognoser er i sagens natur behæftet med usikkerhed. Der henvises til note 1 for en omtale heraf.

Noter (fortsat)

	Koncern		Morderselskab	
	31.12.2006 t.DKK	31.12.2005 t.DKK	31.12.2006 t.DKK	31.12.2005 t.DKK
23 Materielle aktiver				
Kostpris 1. januar.....	2.553	2.227	342	342
Tilgang i årets løb.....	14.386	326	1.495	0
Tilgang i årets løb hidhørende fra virksomhedssammenslutninger.....	3.276	0	0	0
Afgang i årets løb.....	-826	0	0	0
Kostpris 31. december.....	19.389	2.553	1.837	342
Akkumulerede valutakursreguleringer 1. januar.....	-141	-137	-137	-137
Valutakursregulering.....	8	-4	0	0
Akkumulerede valutakursreguleringer 31. december.....	-133	-141	-137	-137
Akkumulerede afskrivninger 1. januar.....	-2.082	-1.975	-205	-205
Årets afskrivninger.....	-2.844	-107	-187	0
Afskrivninger på solgte/udgåede aktiver.....	136	0	0	0
Akkumulerede afskrivninger 31. december.....	-4.790	-2.082	-392	-205
Regnskabsmæssig værdi 31. december.....	14.466	330	1.308	0
24 Andre aktiver				
Tilgodehavender i koncernselskaber.....	0	0	59.940	
Øvrige forskellige debitorer.....	32.253	1.100	9.579	0
Øvrige aktiver.....	36.663	25.136	18.497	25.033
Aktuelle skatteaktiver.....	584	0	0	0
Udskudte skatteaktiver.....	408	0	408	0
Tilgodehavende renter og provision.....	5.672	0	232	0
Andre aktiver.....	75.580	26.236	88.656	25.033
Fordeles således:				
Kortfristede aktiver.....	75.172	26.236	27.569	25.033
Langfristede aktiver.....	408	0	61.087	0
Andre aktiver.....	75.580	26.236	88.656	25.033

Noter (fortsat)

	Koncern		Moderselskab	
	31.12.2006 t.DKK	31.12.2005 t.DKK	31.12.2006 t.DKK	31.12.2005 t.DKK
25 Udskudt skat				
Udskudt skat 1. januar.....	0	-3.568	0	-3.568
Tilbageførsel af nedskrivning vedrørende udskudte skatteaktiver.....	-3.274	0	-3.274	0
Regulering af skatteprocent.....	0	238	0	238
Årets regulering.....	-445	-210	2.866	-210
Udskudt skat vedrørende virksomhedssammenslutninger.....	78.397	0	0	0
Nedskrivning til dagsværdi.....	0	3.540	0	3.540
Udskudt skat.....	74.678	0	-408	0
Udskudt skat kan forklares således:				
Immaterielle aktiver.....	78.146	0	-304	0
Materielle aktiver.....	178	0	54	0
Omsætningsaktiver.....	-356	0	0	0
Optionsprogram.....	-158	0	-158	0
Skattemæssige underskud.....	-3.132	0	0	0
Udskudt skat.....	74.678	0	-408	0
Udskudt skat i regnskabet				
Udskudt skat (forpligtelse).....	75.086	0	0	0
Udskudt skat (andre aktiver).....	-408	0	-408	0
Udskudt skat.....	74.678	0	-408	0
26 Periodeafgrænsningsposter				
Forudbetalte renter og provision.....	0	0	0	0
Andre periodeafgrænsningsposter.....	18.443	2.696	0	0
Periodeafgrænsningsposter.....	18.443	2.696	0	0
Fordeles således:				
Kortfristede periodeafgrænsningsposter.....	10.073	2.696	0	0
Langfristede periodeafgrænsningsposter.....	8.370	0	0	0
Periodeafgrænsningsposter.....	18.443	2.696	0	0
27 Gæld til kreditinstitutter og centralbanker				
Gæld til centralbanker på anfordring.....	17.301	0	0	0
Gæld til pengeinstitutter på anfordring.....	29.362	4.495	29.362	4.495
Gæld til kreditinstitutter og centralbanker.....	46.663	4.495	29.362	4.495

Noter (fortsat)

	Koncern		Moderselskab	
	31.12.2006 t.DKK	31.12.2005 t.DKK	31.12.2006 t.DKK	31.12.2005 t.DKK
28 Indlån og anden gæld				
Anfordring.....	150.768	0	0	0
Indlån med opsigelsesvarsel.....	50.614	0	50.614	0
Ratepensionskonti uden arbejdsgiverordning.....	2.000	0	0	0
Indlån og anden gæld.....	203.382	0	50.614	0
Fordeles således:				
Kortfristede indlån og anden gæld	203.382	0	50.614	0
Langfristede indlån og anden gæld	0	0	0	0
Indlån og anden gæld.....	203.382	0	50.614	0
29 Andre forpligtelser				
Gæld til koncernselskaber.....	0	0	50.649	2.447
Forskellige kreditorer.....	10.287	876	4.859	396
Aktuelle skatteforpligtelser.....	17.376	2.912	4.933	0
Skyldige renter og provision.....	0	0	0	0
Øvrige skyldige udgifter.....	29.828	2.207	5.814	703
Andre forpligtelser.....	57.491	5.995	66.255	3.546
Fordeles således:				
Andre kortfristede forpligtelser.....	57.491	5.995	66.255	3.546
Andre langfristede forpligtelser.....	0	0	0	0
Andre forpligtelser.....	57.491	5.995	66.255	3.546
30 Periodeafgrænsningsposter				
Forudbetalte renter og provision.....	4.509	2.552	1.835	0
Andre periodeafgrænsningsposter.....	0	0	0	0
Periodeafgrænsningsposter.....	4.509	2.552	1.835	0
Fordeles således:				
Kortfristede periodeafgrænsningsposter.....	4.509	2.552	1.835	0
Langfristede periodeafgrænsningsposter.....	0	0	0	0
Periodeafgrænsningsposter.....	4.509	2.552	1.835	0
31 Andre hensatte forpligtelser				
Hensatte forpligtelser 1. januar.....	951	951	951	951
Årets regulering.....	0	0	0	0
Andre hensatte forpligtelser.....	951	951	951	951

32 Tegningsoptionsprogrammer

Koncernen har i oktober 2006 gennemført et tegningsoptionsprogram for koncernens ansatte. Der henvises til afsnit om incitamentsprogram under Aktionærinformation for nærmere omtale af det gennemførte tegningsoptionsprogram

Noter (fortsat)

	Koncern		Moderselskab	
	31.12.2006 t.DKK	31.12.2005 t.DKK	31.12.2006 t.DKK	31.12.2005 t.DKK
33 Resultat pr. aktie				
Årets resultat.....	46.885	1.794		
Minoritetsinteressers andel af koncernresultat.....	0	0		
Capinordic-koncernens andel af årets resultat.....	46.885	1.794		
Gennemsnitligt antal aktier				
Gennemsnitligt antal aktier.....	61.299	26.098		
Gennemsnitligt antal egne aktier.....	-12	0		
Gennemsnitligt antal aktier i omløb.....	61.287	26.098		
Udestående aktieoptioners gennemsnitlige udvandingseffekt.....	0	0		
Udvandet gennemsnitligt antal aktier i omløb.....	61.287	26.098		
Resultat pr. aktie (EPS) á kr. 0,50.....	0,77	0,07		
Udvandet resultat pr. aktie (EPS-D) á kr. 0,50.....	0,77	0,07		
Udbytte pr. aktie.....	0	0		

Udstedte tegningsoptioner i 2006 indgår ikke i beregningen ultimo 2006, da tegningsoptionerne ikke har udvandede effekt. Tegningsoptionerne kan have udvandede effekt i fremtiden. Der henvises til omtale af tegningsoptionsprogrammer under 'Aktionærinformation' i beretningen.

34 Egne aktier

Capinordic Bank A/S har pr. 31. december 2006 en beholdning af aktier i Capinordic A/S på 12.400 stk. Aktierne er købt i 2006 og har pr. 31. december 2006 en kursværdi på t.DKK 373. I 2005 erhvervedes og afhændedes egne aktier, i alt 104.040 stk.

35 Pantsætninger og sikkerhedsstillelser

Koncernen og moderselskabet har ikke afgivet pant eller lignende sikkerhedsstillelser.

36 Eventualforpligtelser

Leje- og leasingkontrakter (minimumsydelser):

Indenfor 1 år.....	3.825	957	3.529	0
Mellem 1 og 5 år.....	15.020	720	15.020	0
Efter 5 år.....	18.785	0	18.784	0
I alt.....	37.630	1.677	37.333	0

Forpligtelse vedrørende leje lokaler løber i 10 år.

37 Garantier

Uigenkaldelige kredittilsagn.....	99.925	0	0	0
Emissionsgarantier.....	100.000	0	100.000	0
I alt.....	199.925	0	100.000	0

Noter (fortsat)

	Koncern		Morderselskab	
	31.12.2006 t.DKK	31.12.2005 t.DKK	31.12.2006 t.DKK	31.12.2005 t.DKK
38 Indregnede finansielle instrumenter				
Udlån og øvrige tilgodehavender				
Kassebeholdning og anfordringstilgodehavender hos centralbanker mv.....	22.099	0	0	0
Tilgodehavender hos kreditinstitutter og centralbanker.....	566.844	13.621	1.159	2.848
Udlån og andre tilgodehavender til amortiseret kostpris.....	440.288	0	83.763	0
Andre aktiver.....	75.580	26.236	88.656	25.033
	1.104.811	39.857	173.578	27.881
Udlån og øvrige tilgodehavender.....				
Finansielle aktiver disponible for salg				
Obligationer til dagsværdi.....	25.041	0	0	0
Aktier mv.....	4.894	0	2.633	0
Finansielle aktiver disponible for salg.....	29.935	0	2.633	0
Handelsbeholdning				
Aktier mv.....	15.041	0	0	0
Handelsbeholdning.....	15.041	0	0	0
Øvrige forpligtelser				
Gæld til kreditinstitutter og centralbanker.....	46.663	4.495	29.362	4.495
Indlån og anden gæld.....	203.382	0	50.614	0
Andre forpligtelser.....	57.491	5.995	66.255	3.546
Øvrige forpligtelser.....	307.536	10.490	146.231	8.041
Dagsværdi af indregnede finansielle instrumenter svarer stort set til regnskabsmæssig værdi.				

Noter (fortsat)

39 Koncentration af kreditrisiko

Pr. 31. december 2006 består posten "Tilgodehavende hos kreditinstitutter", 566 MDKK, af indestående i et enkelt pengeinstitut. Som følge af den under afsnittet "Risici" omtalte kreditvurdering som grundlag for indskud i andre pengeinstitutter vurderes dette ikke at medføre nogen særlig kreditrisiko.

Kreditrisici på udlån fordelt på sektorer og brancher	Andel i procent, koncern		Andel i procent, moderselskab	
	31.12.2006	31.12.2005	31.12.2006	31.12.2005
Erhverv				
Bygge- og anlægsvirksomhed.....	15	0	0	0
Kredit og finansieringsvirksomhed.....	28	0	0	0
Ejendomsadministration og -handel samt forretningservice.....	5	0	0	0
Øvrige erhverv.....	47	0	100	0
Private				
Private.....	5	0	0	0
I alt.....	100	0	100	0

Modtagne sikkerhedsstillelser

Samtlige lån er sikret fuldt ud, enten ved sikkerhed i børsnoterede værdipapirer og/eller ved modtagne kautioner.

Kreditkvaliteten af uforfaldne udlån

Alle koncernens engagementer er etableret i 3. og 4.kvt 2006. Der har i perioden fra etablering og frem til d.d. ikke været forhold der indikerer en værdiforringelse i forhold til etableringstidspunktet. Langt størstedelen af koncernens engagementer er sikrede med betydelige pant i børsnoterede værdipapirer.

Den maksimale kreditrisiko på udlån inkl. bevilgede, men ikke udnyttede trækingsrettigheder udgør 520,8 MDKK. For øvrige tilgodehavender svarer kreditrisikoen til den regnskabsmæssige værdi.

40 Forfaldsanalyse finansielle forpligtelser

	Gæld til kredit- institutter og centralbanker	Indlån og anden gæld	Andre passiver	I alt
Koncern				
Forfald 0-3 måneder.....	46.663	203.382	40.115	290.160
Forfald 3-12 måneder.....	0	0	17.376	17.376
Forfald 1-5 år.....	0	0	0	0
Forfald over 5 år.....	0	0	0	0
Ej fordelt.....	0	0	0	0
Finansielle forpligtelser i alt.....	46.663	203.382	57.491	307.536
Moderselskabet				
Forfald 0-3 måneder.....	29.362	50.614	66.255	146.231
Forfald 3-12 måneder.....	0	0	0	0
Forfald 1-5 år.....	0	0	0	0
Forfald over 5 år.....	0	0	0	0
Ej fordelt.....	0	0	0	0
Finansielle forpligtelser i alt.....	29.362	50.614	66.255	146.231

Koncernen har tilstrækkelige anfordringstilgodehavender til at honorere forpligtelserne.

Noter (fortsat)

	Koncern		Moderselskab	
	31.12.2006 t.DKK	31.12.2005 t.DKK	31.12.2006 t.DKK	31.12.2005 t.DKK
41 Renterisiko				
Koncernen har følgende rentebærende finansielle instrumenter på balancedagen				
Rentemæssigt revurderingstidspunkt < 6 måneder				
Tilgodehavende hos kreditinstitutter og centralbanker.....	566.844	13.621	1.159	2.848
Udlån og andre tilgodehavender til amortiseret kostpris.....	440.288	0	83.763	0
Gæld til kreditinstitutter og centralbanker.....	-46.663	-4.495	-29.362	-4.495
Indlån og anden gæld.....	-203.382	0	-50.614	0
I alt.....	757.087	9.126	4.946	-1.647
Rentemæssigt revurderingstidspunkt 1-2 år				
Obligationer.....	25.041	0	0	0
I alt.....	25.041	0	0	0

Koncern

Eksponeringen var ubetydelig i 2005 som følge af, at bankaktiviteterne først er etableret i 2006.

Nettoeffekten af en ændring af den danske rente på +/- 1%-point vil medføre en ændring af årets resultat før skat på +/-7,8 MDKK, som følge af en ændring i nettorenteindtægterne på variabelt forrentede finansielle instrumenter. En renteændring på +/- 1%-point vil endvidere påvirke egenkapitalen med +/- 0,18 MDKK som følge af ændring i dagsværdien af fastforrentede obligationer henført til disponibel for salg kategorien.

"Risikobeskrivelse af koncernens markedsrisici, kreditrisici og risici i øvrigt er medtaget under ledelsesberetningen."

Moderselskab

Eksponeringen er opstået i 2006.

Nettoeffekten af en ændring af den danske rente på +/- 1%-point vil medføre en ændring af årets resultat før skat på +/-0,05 MDKK, som følge af en ændring i nettorenteindtægterne på variabelt forrentede finansielle instrumenter.

"Risikobeskrivelse af koncernens markedsrisici, kreditrisici og risici i øvrigt er medtaget under ledelsesberetningen."

42 Pengestrømsopgørelse - reguleringer

Modtagne renter.....	-20.987	-345	-12.599	-335
Betalte renter.....	2.785	291	2.849	530
Modtagne udbytter.....	-44	0	0	0
Andre reguleringer.....	0	0	396	0
Pengestrømsopgørelse - reguleringer.....	-18.246	-54	-9.354	195

43 Forskelsbeløb mellem årsrapport udarbejdet IFRS og indberetning til Finanstilsynet

Forskelsbeløb i.h.t. §8 i "Bekendtgørelse om anvendelse af internationale regnskabsstandarder for virksomheder omfattet af lov om finansiel virksomhed", oplyses på selskabets website www.capinordic.com.

44 Valutanøgle

	Gennemsnitskurs		Balancedagens kurs	
	2006	2005	31.12.2006	31.12.2005
EUR	745,91	745,19	745,60	746,05
GBP	1.094,32	1.090,02	1.110,35	1.088,65
NOK	92,71	93,11	90,51	93,43
SEK	80,62	80,29	82,47	79,46
USD	594,70	600,34	566,14	632,41

Noter (fortsat)

45 Finansielle nøgletal (efter Finanstilsynets retningslinier)

	Koncern	
	31.12.2006	31.12.2005
	t.DKK	t.DKK
HOVEDTAL		
Netto rente- og gebyrindtægter	155.720	16.824
Kursreguleringer	110	262
Udgifter til personale og administration	81.204	14.062
Nedskrivninger på udlån og tilgodehavender mv.	0	0
Resultat af kapitalandele i associerede virksomheder	2.078	0
Årets resultat	46.885	1.794
Udlån	440.289	0
Egenkapital	1.399.561	47.968
Aktiver ialt	1.792.032	61.961
Risikovægtede aktiver ialt	751.032	31.986
NØGLETAL*		
Basiskapital i forhold til minimumskapitalkrav	14,26	-
Solvensprocent	114,07	-
Kernekapitalprocent	114,07	-
Egenkapitalforrentning før skat	8,40	-
Egenkapitalforrentning efter skat	6,48	-
Indtjening pr. omkostningskrone	1,56	-
Renterisiko, pct.	0,04	-
Valutaposition, t.DKK	2.742	-
Valutarisiko, pct.	0,32	-
Udlån i forhold til indlån	2,16	-
Udlån i forhold til egenkapital	0,31	-
Årets udlånsvækst	100,00	-
Overdækning i forhold til krav om likviditet	1.939,40	-
Summen af store engagementer	0,70	-
Årets nedskrivningsprocent	0,00	-
NØGLETAL FOR BØRSNOTEREDE SELSKABER		
Årets resultat pr. aktie	0,77	0,07
Indre værdi pr. aktie	15,63	1,68
Udbytte pr. aktie	0,00	0,00
Børskurs/årets resultat pr. aktie	39,35	344,34
Børskurs/indre værdi pr. aktie	1,93	14,11

*) Capinordic A/S er ved erhvervelsen af GP Børsmæglerelskab A/S blevet underlagt det danske Finanstilsyns kontrol og har derfor ikke tidligere offentliggjort disse nøgletal.

Noter (fortsat)

	Koncern		Moderselskab	
	2006 t.DKK	2005 t.DKK	2006 t.DKK	2005 t.DKK
46 Nærtstående				
Alle transaktioner med nærtstående parter sker på markedsvilkår.				
Nærtstående parter med betydende indflydelse over Capinordic A/S:				
Keops A/S, Scandiagade 8, 2450 København SV, har betydende indflydelse over Capinordic A/S.				
Der har i regnskabsåret været følgende transaktioner mellem Capinordic A/S og nærtstående parter:				
Nærtstående parter med betydende indflydelse				
Salg af ydelser	30.910	-	19.200	-
Køb af ydelser	12.000	-	-	-
Tilgodehavender	12.149	-	9.200	-
Associerede selskaber				
Salg af ydelser	-	-	-	-
Køb af ydelser	522	-	419	-
Tilgodehavender	-	-	-	-
Direktion eller bestyrelse samt selskaber kontrolleret af direktion eller bestyrelse				
Salg af ydelser	16.122	-	10.958	-
Køb af ydelser	2.768	-	-	-
Rente- og gebyrindtægter	726	-	-	-
Tilgodehavender	204.846	-	1.579	-
Forpligtelser	190	-	-	-
Sikkerhedsstillelser	100.000	-	100.000	-

Derudover har der ikke i regnskabsåret, bortset fra koncerninterne transaktioner, der er elimineret i koncernregnskabet, samt normalt ledelsesvederlag, været gennemført transaktioner med direktion, bestyrelse, ledende medarbejdere, væsentlige aktionærer, tilknyttede virksomheder eller andre nærtstående parter.

Noter (fortsat)

47 Forretningsmæssige segmenter

Primære forretningssegmenter 2006

	Danmark	Sverige	Ikke fordelt	Eliminering	Koncernen i alt
Resultatopgørelse					
Renteindtægter	20.854	180	0	-47	20.987
Renteudgifter	-2.493	-339	0	47	-2.785
Netto renteindtægter	18.361	-159	0	0	18.202
Udbytte af aktier mv.	44	0	0	0	44
Modtagne gebyrer og provisionsindtægter	124.040	23.569	0	0	147.609
Afgivne gebyrer og provisionsudgifter	-3.322	-6.813	0	0	-10.135
Netto rente- og gebyrindtægter	139.123	16.597	0	0	155.720
Resultat før afskrivninger, andre driftsudgifter og skat	86.084	1.503	-4.432	0	83.155
Afskrivninger på immaterielle og materielle aktiver	-15.866	-147	0	0	-16.013
Nedskrivninger på udlån og tilgodehavender mv.	0	0	0	0	0
Resultat af kapitalandele i associerede virksomheder	2.078	0	0	0	2.078
Balance					
Årets anlægsinvesteringer	565.614	235	54.197	0	620.046
Associerede virksomheder	67.438	0	0	0	67.438
Aktiver i alt	1.700.048	38.101	54.197	-314	1.792.032
Forpligtelser	565.614	235	54.197	0	620.046

Noter (fortsat)

47 Forretningsmæssige segmenter (fortsat)

Primære forretningssegmenter 2005

	Danmark	Sverige	Ikke fordelt	Eliminering	Koncernen i alt
Resultatopgørelse					
Renteindtægter	0	83	0	0	83
Renteudgifter	0	-291	0	0	-291
Netto renteindtægter	0	-208	0	0	-208
Udbytte af aktier mv.	0	0	0	0	0
Modtagne gebyrer og provisionsindtægter	0	23.633	0	0	23.633
Afgivne gebyrer og provisionsudgifter	0	-6.601	0	0	-6.601
Netto rente- og gebyrindtægter	0	16.824	0	0	16.824
Resultat før afskrivninger, andre driftsudgifter og skat	0	3.024	0	0	3.024
Afskrivninger på immaterielle og materielle aktiver	0	-107	0	0	-107
Nedskrivninger på udlån og tilgodehavender mv.	0	0	0	0	0
Resultat af kapitalandele i associerede virksomheder	0	0	0	0	0
Balance					
Årets anlægsinvesteringer	0	326	0	0	326
Associerede virksomheder	0	0	0	0	0
Aktiver i alt	0	36.961	25.000	0	61.961
Forpligtelser	0	13.042	0	0	13.042

Noter (fortsat)

47 Forretningsmæssige segmenter (fortsat)

Sekundære forretningssegmenter 2006

	Bank	Fondsmægler	Øvrige
Netto rente- og gebyrindtægter	73.888	82.073	-241
Aktiver	1.135.572	531.777	130.449
Årets anlægsinvesteringer	78.184	410.813	10.645

Sekundære forretningssegmenter 2005

	Bank	Fondsmægler	Øvrige
Netto rente- og gebyrindtægter	0	16.824	0
Aktiver	0	36.961	0
Årets anlægsinvesteringer	0	326	0

Prisfastsættelse ved overførsler af varer og tjenester mellem segmenterne værdiansættes på arms-length vilkår.

Noter (fortsat)

48 Oplysninger om virksomhedssammenslutninger

Capinordic A/S har i 2006 erhvervet en række virksomheder. I nedenstående skema, angives information vedrørende de erhvervede selskaber i henhold til de Internationale Regnskabsstandarder (IFRS 3).

De overtagne virksomheder er:	Hjemsted	Overdragelses- tidspunkt	Overtagne procentdel af stemmerrett.	Kostpris t.DKK	Konsolideret resultat * t.DKK
G P Børsmæglerelskab A/S (nu Capinordic Bank A/S)	Gentofte	23.02.2006	100,00%	64.122	1.213
Statsaut. revisionsanpartsselskab Steen Bryde (nu CSV Invest ApS)	Gentofte	01.06.2006	100,00%	62.061	984
Keops Proviso Fondsmæglerelskab A/S (nu Proviso Fondsmæglerelskab A/S)	København	23.06.2006	100,00%	388.406	27.606

*) Konsolideret resultat fra overtagelsesdagen frem til statusdagen. Såfremt de overtagne virksomheder havde været omfattet af konsolideringen i hele regnskabsperioden, ville koncernens samlede netto rente- og gebyrindtægter udgøre 175.440 og resultat efter skat ville udgøre 20.649.

Capinordic har i 2006 herudover erhvervet en andel på 25,92% af Euroinvestor.com A/S samt en andel på 29,50% af Aktiebog Danmark A/S.

For nærmere beskrivelse af de overtagne virksomheders aktiviteter mv. henvises til de tidligere udsendte fondsbørsmeddelelser.

Kostpris for overtagne virksomheder (t.DKK):

	Antal aktier	Udstedte egenkapital- instrumenter	Kontant betaling	Øvrige omkost- ninger m.v.	Kostpris i alt for virksomheds- sammenslutning
G P Børsmæglerelskab A/S (nu Capinordic Bank A/S)	1.600.000	38.880	25.000	242	64.122
Statsaut. revisionsanpartsselskab Steen Bryde (nu CSV Invest ApS)	3.000.000	62.040	0	21	62.061
Keops Proviso Fondsmæglerelskab A/S (nu Proviso Fondsmæglerelskab A/S)	13.247.692	388.157	0	249	388.406

De forskellige aftaler om erhvervelse af de respektive selskaber fastsatte såvel tegningskurser som antallet af aktier i Capinordic A/S, som de respektive sælgere skulle vederlægges med.

Selskabsretligt er de nye aktier i Capinordic A/S tegnet, i overensstemmelse med aktieselskabslovens regler om tegningskurser og i overensstemmelse med bestyrelsens bemyndigelse, til en tegningskurs der svare til markedsprisen for aktier i Capinordic A/S på tidspunktet for de respektive aftalers indgåelse.

Regnskabsmæssigt baseres opgørelsen af kostprisen for de respektive virksomhedssammenslutninger pr. overtagelsesdagen, herunder opgøres værdien af udstedte egenkapitalinstrumenter til kursværdien på overtagelsesdagen. Der kan således være afvigelser mellem den opgjorte værdi ved købsaftalens indgåelse og den regnskabsmæssige værdi på overtagelsestidspunktet.

Noter (fortsat)

48 Oplysninger om virksomhedsammenslutninger (fortsat)

Indregnede beløb på overtagelsestidspunktet (t.DKK):	G P Børsmæglerelskab A/S		Statsaut. rev.aps Steen Bryde		Keops Proviso Fondsm. A/S	
	Værdi før sammen- slutning	Værdi på overtagelses- tidspunkt	Værdi før sammen- slutning	Værdi på overtagelses- tidspunkt	Værdi før sammen- slutning	Værdi på overtagelses- tidspunkt
Kassebeholdning og anfordringstilgodehavender hos centralbanker m.v.	417	417	0	0	0	0
Tilgodehavender hos kreditinstitutter	16.383	16.383	200	200	13.665	13.665
Udlån og andre tilgodehavender til amortiseret kostpris	0	0	0	0	3.345	2.842
Obligationer til dagsværdi	5.498	5.498	0	0	16.162	16.162
Aktier m.v.	358	358	0	0	0	0
Goodwill	0	16.522	0	54.197	0	192.562
Andre immaterielle aktiver	0	45.887	11.454	10.645	0	216.342
Materielle aktiver	2.490	2.990		0	286	286
Udskudte skatteaktiver	0	0	0	0	7	7
Andre aktiver	647	647	0	0	8.460	8.460
Periodeafgrænsningsposter	0	0	0	0	18.986	18.986
Indlån og anden gæld	9.793	9.793	0	0	0	0
Aktuelle skatteforpligtelser	272	272	0	0	12.102	12.102
Andre passiver	790	790	0	0	8.369	8.369
Hensatte forpligtelser	736	13.725	0	2.981	0	60.435
Købesum i alt		64.122		62.061		388.406

Til fordelingen knyttes følgende kommentarer:

Proviso Fondsmæglerelskab A/S (tidligere Keops Proviso Fondsmæglerelskab A/S):

I forbindelse med erhvervelsen af Proviso Fondsmæglerelskab A/S er det vurderet, at selskabets historiske evne til at skabe indtjening samt selskabets forventninger til den fremtidige indtjening repræsenterer en betydelig værdi, ligesom kundesammensætningen i Proviso Fondsmæglerelskab A/S også vurderes at repræsentere en betydelig formue. Samtidig vurderes det, at Proviso Fondsmæglerelskab A/S besidder en stor viden om kapitalpleje, asset management og standardisering af beslutningsprocesser omkring kapitalforvaltning. Yderligere besidder Proviso Fondsmæglerelskab A/S evnen til at skabe innovative produkter indenfor disse områder.

G P Børsmæglerelskab A/S:

G P Børsmæglerelskab A/S besidder en infrastruktur og viden omkring værdipapir- og børshandel, emissioner m.v. samt en historisk og forventet fremtidig indtjening som vurderes at udgøre en betydelig værdi for selskabet. Selskabet har endvidere en betydelig aktiv kundebase. G P Børsmæglerelskab A/S besidder som værdipapirudstedende institut en videnkapital som fremadrettet vurderes at være af væsentlig betydning for koncernens målsætning om fremtidig drift af pengeinstitut.

CSV Invest ApS (tidligere Statsautoriseret Revisionsanpartsselskab Steen Bryde):

Selskabet besidder betydelig videnkapacitet om investering i en række forskellige aktivklasser. Selskabets forventede indtjening er betydelig, og selskabets viden om strukturering af investeringsprodukter samt videreformidling og evne til at tiltrække disse investeringsprodukter vurderes at udgøre en væsentlig værdi for koncernen.

Selskabsoplysninger

SELSKABET

Navn: Capinordic A/S
Adresse: Strandvejen 58, box 69
Postnummer og by: 2900 Hellerup
Telefon: +45 8816 3000
Telefax: +45 8816 3003
Hjemmeside: www.capinordic.com
E-mail: info@capinordic.com
CVR-nr.: 13 25 53 42
Stiftet: 1. juli 1989
Hjemsted: Gentofte

BESTYRELSE

Claus Ørskov, formand
Lars Öijer, næstformand
Erik Damgaard Nielsen
Ole Vagner
Eiríkur S. Jóhannsson

KONCERN DIREKTION

Lasse Lindblad
Steen Bryde

REVISION

PricewaterhouseCoopers
Statsautoriseret revisionsaktieselskab
Strandvejen 44
2900 Hellerup

FINANSKALENDER 2007

Årsregnskabsmeddelelse	20. marts 2007
Årsrapport 2006	12. april 2007
Ordinær generalforsamling	20. april 2007
Delårsrapport 1. januar - 31. marts 2007	22. maj 2007
Delårsrapport 1. januar - 30. juni 2007	28. august 2007
Delårsrapport 1. januar - 30. september 2007	20. november 2007

Ledelsen i Capinordic A/S

Bestyrelsen i Capinordic A/S vælges for et år ad gangen på selskabets generalforsamling. Selskabets næste generalforsamling afholdes den 20. april 2007. Bestyrelsen består i dag af:

- Claus Ørskov, Formand
- Lars Öijer, Næstformand
- Erik Damgaard Nielsen
- Eirikur S. Johannson
- Ole Vagner

Bestyrelsen i Capinordic A/S



Advokat Claus Ørskov, formand

Bestyrelsesmedlem siden 15. marts 2005

PROFIL

Claus Ørskov er uddannet advokat med møderet for højesteret. Claus er i dag partner i Cubus Advokaternes Advokatanpartsselskab.

Ledelseshverv

BESTYRELSESMEDLEM I:

- Iris og Henry Englands Fonds
- Irlund Invest A/S
- Irlund Invest II ApS
- Oskar Jensen Gruppen A/S
- Aktieselskabet Nordsjællands Ejendoms- Aktie- Fonds- og Financ.
- Investerings-aktieselskabet Ryba
- Aktieselskabet Hemiba
- Københavns Investeringsejendomme A/S
- Foreningen Capinordic Europæiske Ejendomme fmba.
- Pudget-Vergie A/S

ØVRIGE HVERV:

- Cubus Advokaterne Advokatanpartsselskab, partner
 - Jocer Invest A/S, direktør
 - Aktieselskabet Nordsjællands Ejendoms- Aktie- Fonds- og Financ, direktør
 - Investerings-aktieselskabet Ryba, direktør
 - Aktieselskabet Hemiba, direktør
 - Irlund Invest A/S, direktør
 - Irlund Invest II ApS, direktør
-



Lars Öijer, næstformand

Bestyrelsesmedlem siden 9. august 2005

PROFIL

Lars Öijer er uddannet civiløkonom og har lang karriere bag sig fra den finansielle sektor i Sverige. I dag er Lars bestyrelsesmedlem i en række svenske virksomheder inden for den finansielle sektor.

Ledelseshverv

BESTYRELSESMEDLEM I:

- Öresundskraft Energi Trading AB
- Vasatorp Golfklubb
- Helsingborgs Idrottsförening
- HIF Support AB
- HIF Service AB
- HIF Shopen AaB
- IP Olympia AB
- Vasatorps Golf AB



Erik Damgaard Nielsen

Bestyrelsesmedlem siden 9. august 2005

PROFIL

Erik Damgaard Nielsen er uddannet ingeniør med erhvervsmæssig baggrund fra IT-sektoren. Hvor Erik har deltaget i udviklingen af ERP-systemet Navision, der efterfølgende blev solgt til Microsoft. I dag fokuserer Erik på arbejdet som direktør i Erik Damgaard Portefølje Invest A/S.

Ledelseshverv

BESTYRELSESMEDLEM I:

- 7N A/S
- Adept Water Technologies A/S
- Berlin Invest ApS
- Scandinavian Senior Open A/S
- Chemometec A/S
- Claszeile Strasse ApS
- Comflex A/S
- Damgaard Company A/S
- Damgaard Company I A/S
- ED Equity Partner A/S
- ED Project Partner A/S
- Ejendomsselskabet af 16. november 2005 ApS
- Engineers G Doctors Wallsten Medical A/S
- Euroinvestor.com A/S
- Eurotrust A/S
- Interface Biotech A/S
- International Power Switch ApS
- K/S Eriksfält
- Rialto Finans ApS
- Sigimundsstrasse ApS
- Strandholms Allé 38 ApS
- Strasse Invest ApS
- Vindenergi Invest A/S
- Erik Damgaard Porteføljeinvest A/S
- Finansselskabet af 11. oktober 2006 ApS
- Notabene.net A/S
- Porteføljeselskabet Kgs. Nytorv A/S
- Investeringselskabet af 16.10.2006 A/S
- Aizee Internet Marketing ApS
- Greentech Energy System A/S
- Damgaard Company II A/S

ØVRIGE HVERV:

- Scandinavian Senior Open, direktør
- ED Equity Partner A/S, direktør
- ED Project Partner A/S, direktør
- Ejendomsselskabet Oktanten ApS, direktør
- Firkanten Invest ApS, direktør
- Gehlenberg ApS, direktør
- Marie-Louise Damgaard Invest ApS, direktør
- Sebastian Damgaard Invest ApS, direktør
- VE 1 ApS, direktør
- VE 2 ApS, direktør
- VE 3 ApS, direktør
- VE 4 ApS, direktør
- VE 5 ApS, direktør
- VE 6 ApS, direktør
- VE 7 ApS, direktør
- VE 8 ApS, direktør
- VE 9 ApS, direktør
- VE 10 ApS, direktør
- Vindenergi Invest A/S, direktør
- Erik Damgaard Porteføljeinvest A/S, direktør
- Porteføljeselskabet Kgs. Nytorv A/S, direktør
- Porteføljeselskabet I Kgs. Nytorv A/S, direktør
- Porteføljeselskabet II Kgs. Nytorv A/S, direktør
- Porteføljeselskabet I Strandvejen ApS, direktør
- Porteføljeselskabet II Strandvejen ApS, direktør
- Ejendomsanpartsselskabet Gurrehus, direktør
- German Properties ApS, direktør



Eiríkur S. Johansson

Bestyrelsesmedlem siden 20. juni 2006

PROFIL

Eiríkur S. Johansson er uddannet økonom og er i dag Property Director i Baugur Gruppens Property & Investments division. Eiríkur har en bred erfaring inden for den finansielle sektor og er tidligere bestyrelsesmedlem i Íslandsbanki samt Regional Manager for Landsbanki Íslands, Co-Op Manager at KEA og Managing Director of Kaldbakur hf. (2002-2004).

Ledelseshverv

BESTYRELSESMEDLEM I:

- Stramur-Buroaras Hf.
- Samherji hf.
- Lyngby Retail Properties
- M-Holding ehf.
- I-Holding ehf.
- Kaldbakur hf.
- Litá ehf
- Atlas Ejendom
- Atlas II
- Keops A/S

ØVRIGE HVERV

- Litá ehf, direktør



Ole Vagner

Bestyrelsesmedlem siden 20. juni 2006

PROFIL

Ole Vagner har en omfangsrig karriere bag sig fra den finansielle sektor og er blandt andet tidligere bankdirektør i SJL-Banken/Almindelig Brand Bank. I dag er Ole koncerndirektør i Keops A/S.

Ledelseshverv

BESTYRELSESMEDELEM I:

- Borgs Holding A/S
- Center Syd A/S
- Domino Norrköping A/S
- Ejendomsselskabet August 2003 A/S
- Handels- og Investeringselskabet Hegedal A/S
- Højhuset Mørkhøj A/S
- Inner Circle ApS
- Investeringsforeningen Alm. Brand Invest
- Investorpartner A/S Forvaltningsselskab
- Keops A/S
- Keops Development A/S
- Keops Ejendomsobligationer VII (Stockholm) A/S
- Keops Ejendomsobligationer VIII (Sverige II) A/S
- Keops Ejendomsobligationer IX (Sverige III) A/S
- K/S Granden, Linköping
- K/S Kolding Butikspark (H)
- K/S Odense, Middelfart, Nyborg
- K/S Ro's Torv
- K/S Tysk Ejendomsinvest XII
- K/S Tysk Ejendomsinvest VII
- K/S Tysk Ejendomsinvest XXI
- Lomax A/S
- Roskilde Citycenter ApS
- Keops Projektudvikling ApS
- K/S Hørkær 17-19, Herlev
- Keops Ejendomsobligationer III (PBA) A/S
- Ejendomsobligationsselskabet A/S
- HFI Holding A/S
- Keops Kollegierne ApS
- Keops Ejendomsobligationer I A/S
- Keops Ejendomsholding II A/S
- Keops Ejendomsobligationer V (Fatburen) A/S
- Keops Ejendomsholding A/S
- Keops Ejendomsobligationer VI (Sverige) A/S
- Keops Investorpartner A/S
- K/S Alekärrsgatan 8 og 12, Göteborg, Sverige
- Hovedstadens Finansieringsinstitut A/S
- HFI Invest A/S
- K/S Tysk Ejendomsinvest XI
- K/S Tysk Ejendomsinvest XXIII
- K/S Tysk Ejendomsinvest IX
- Keops Security A/S
- K/S Boligejendomme Fyn, etape 2
- Investorpartner A/S Forvaltningsselskab
- Keops Bolig A/S

ØVRIGE HVERV:

- B3 ApS, direktør
- Boligejendomme, Fyn, Etape 2, 2003 ApS, direktør
- Butikspark (H), 1996 ApS, direktør
- Ejendomsobligationsselskabet ApS, direktør
- Ejendomselskabet Hedegårdene ApS, direktør
- Granden ApS, direktør
- andels- og Investeringselskabet Hegedal ApS, direktør
- Højhuset Mørkhøj ApS, direktør
- Højhuset Mørkhøj A/S, direktør
- Keops A/S, direktør
- Lomax Holding ApS, direktør
- Odense, Middelfart, Nyborg 2003 ApS, direktør
- Roskilde Citycenter ApS, direktør
- Tysk Ejendomsadministration VIaI ApS, direktør
- Vagner Holding ApS, direktør
- Vagner Invest ApS, direktør
- Hørkær 17-19, 1998 ApS, direktør
- IP 107 ApS, direktør
- Ejendomsobligationsselskabet A/S, direktør
- Tysk Ejendomsadministration XII A/S, direktør
- Keops Ejendomsholding A/S, direktør
- Tysk Ejendomsadministration XXI ApS, direktør
- Tysk Ejendomsadministration XI ApS, direktør
- Tysk Ejendomsadministration XVIII ApS, direktør
- Tysk Ejendomsadministration XXIX ApS, direktør
- K/S Obligationsinvest, direktør
- Investorholding ApS, direktør
- Tysk Ejendomsadministration XXIII ApS, direktør
- Tysk Ejendomsadministration IX ApS, direktør
- Timotejen Invest ApS, direktør

Direktionen i Capinordic A/S

- Lasse Lindblad
 - Steen Bryde
-



Lasse Lindblad, koncerndirektør

Efter en ændring i aktionær-sammensætningen i 2004 tiltrådte Lasse Lindblad som koncerndirektør i Capinordic og stod i spidsen for den efterfølgende omstrukturering af koncernen.

PROFIL

Lasse Lindblad har en HD i finansiering og regnskab, og en omfangsrig erhvervs-erfaring fra den finansielle sektor, bl.a. som tidligere administrerende direktør for koncernens datterselskab Unitfond AB, der er "fond i fond" pensionsforvalter samt administrerende direktør i Samson Børsmæglerselskab A/S.

Lasse har yderligere været administrerende direktør for en række virksomheder, bl.a. det børsnoterede BioPorto A/S og Aqua Wall A/S, der vandt Børsens Gazellepris i 2001 for hurtig vækst.

Ledelseshverv

BESTYRELSESMEDLEM I:

- Engholm A/S
- FMT A/S
- Plaza Hotel Group A/S
- PHG Holding A/S

ØVRIGE HVERV:

- DKA Consult ApS, direktør



Steen Bryde, koncerndirektør

Som følge af Capinordic Koncernens strategi om vækst gennem strategiske akkvisitioner og organisk vækst tiltrådte Steen Bryde som koncerndirektør i foråret 2006.

PROFIL

Steen Bryde har i mange år arbejdet som statsautoriseret revisor og fratrådte i forbindelse med sin ansættelse i Capinordic som administrerende direktør og partner i Horwath Revisorerne, hvor han i de seneste ti år har haft ansvar for forretningsudviklingen svenske virksomheder inden for den finansielle sektor.

Ledelseshverv

BESTYRELSESMEDLEM I:

- ApS Habro Komplementar – 19
- ApS Habro Komplementar – 20
- ApS Habro Komplementar – 34
- ApS Habro Komplementar – 22
- ApS Habro Komplementar – 28
- ApS Habro Komplementar – 33
- Artilleribyg A/S
- Bristen Ejendomsinvest A/S
- CSGP Skibsinvest P/S
- Dixi Ejendomsudvikling A/S
- Ejendomsaktieselskabet Pakhuset
- Ejendomselskabet 4 Kløveriet ApS
- Ejendomselskabet Åboulevarden 48 ApS
- Ejendomselskabet Holger Danskes Vej ApS
- Ejendomselskabet Nørrebrogade 98 ApS
- Ejendomselskabet Peter Fabers Gade 37-39 ApS
- Ejendomselskabet Vitus A/S
- Ejendomselskabet Amagerbrogade 135-137 ApS
- Griffin Bonds II NRW ApS
- GW Energi A/S
- Haslund Capital Management A/S
- Havnestadshus A/S
- Holger Danskes Vej Holding ApS
- Ishøj VVS A/S
- Jagtvej 101 Ejendomselskabet ApS
- K/S Banbury
- K/S Bridgewater
- K/S Brønsholm Eng
- K/S Difko Schonhagen II
- K/S Difko Schonhagen VII
- K/S Finansgruppen Lejligheder
- K/S Habro Lowestoft
- K/S Habro-Ipswich
- K/S Habro-Shrewsbury
- K/S Habro-Stevenage
- K/S Habro-Stockton-on-tees
- K/S Havnegade 37, København
- K/S Kings Cross
- K/S Lund II
- K/S Norrtälje III
- K/S Simon Von Utrecht Strasse, Hamburg
- K/S SMSPN Vind
- K/S St. Pancras Station
- K/S Strandlodsvej 15 og 48, København
- K/S Sønder Centret, Skive
- K/S Tegholms Allé
- K/S Teglværkshavnen
- Komplementarselskabet Difko Schonhagen II ApS

- Komplementarselskabet Difko Schonhagen VII ApS
- Peter Fabersgade 37-39 Holding ApS
- Skævinge Byg A/S
- K/S Habro Wrexham
- K/S Åkandehusene
- Toki Holding ApS
- Blikkenslagerfirmaet Zinko ApS
- Bristen Ejendomme A/S
- TOKI Ejendomme A/S
- Afviklingsselskabet af 30. maj 2003 A/S
- Byens Varme- og Sanitetservice A/S
- K/S Brombærhaven A
- K/S Brombærhaven B
- K/S Bøgholm
- K/S Victoria Street
- Melo Ejendomme A/S
- Lomax A/S
- Plaza Hotel Group A/S
- 2Komp Industrilakering ApS
- Nielsen & Kromann A/S
- Sydsvensk Ejendomselskab A/S u/likvidation
- Snedkermester Hugo Svaneeng A/S
- C. Møllmann & Co.'s Eftf. A/S
- PHG Holding A/S

ØVRIGE HVERV:

- ApS Banbury Komplementar, direktør
- ApS Bridgewater Komplementar, direktør
- ApS Kings Cross Komplementar, direktør
- ApS St. Pancras Station Komplementar, direktør
- Beeskov Vindmølleinvest ApS, direktør
- Bryde Gruppen ApS, direktør
- Ejendommen Strandvej 56-58 Steen Bryde ApS, direktør
- Havnegade 37, 2003 ApS, direktør
- K/S SMSPN Vind, direktør
- Komplementaranpartsselskabet Telefonvej 8 E, direktør
- Komplementaranpartsselskabet SMSPN Vind ApS, direktør
- Rederiet Lykes Hunter Hellerup ApS, direktør
- SMSPN Ejendomme ApS, direktør
- SMSPN UK Kings Cross ApS, direktør
- SPN 2004 Invest A/S, direktør
- Strandlodsvej 15 og 48, 2003 ApS, direktør
- Telefonvej 8 E ApS, direktør
- Vich-M 1021 ApS, direktør
- CSV Invest ApS, direktør
- Hipokrates ApS, direktør
- SMSPN Aktier ApS, direktør
- Rederiet Margrethe Hellerup ApS, direktør
- ApS Victoria Street Komplementar, direktør

Adresseliste og kontaktpersoner

CAPINORDIC A/S

Strandvejen 58
DK-2900 Hellerup
Tlf. +45 8816 3000
Fax. +45 8816 3003

CVR-nr. 13255342
VAT-nr. DK13255342
info@capinordic.com
www.capinordic.com
Hjemsted: Gentofte

Koncerndirektør Lasse Lindblad
lasse.lindblad@capinordic.com

Investor relations, pr og kommunikation:
IR- og kommunikationsansvarlig
Katrine Hoff Schlichtkrull
katrine.hoff@capinordic.com

Regnskab, administration og bogholderi:
Økonomidirektør Brian Steffensen
brian.steffensen@capinordic.com

CAPINORDIC BANK A/S

Strandvejen 58
DK-2900 Hellerup
Tlf. +45 8816 3000
Fax. +45 8816 3003

CVR-nr. 10904390
VAT-nr: DK10904390
info@capinordicbank.com
www.capinordicbank.dk
Hjemsted: Gentofte

Bankdirektør Henrik Juul
henrik.juul@capinordic.com

CAPINORDIC PROPERTY MANAGEMENT A/S

Strandvejen 58
DK-2900 Hellerup
Tlf: + 45 8816 3000
Fax: + 45 8816 3003

CVR-nr. 28866410
VAT-nr.: DK2886410
www.capinordicpropertymanagement.dk
Hjemsted: Gentofte

Administrerende direktør Troels Gunnergaard
troels.gunnergaard@capinordic.com

UNITFOND AB

Drottninggatan 13
Box 1206
SE-251 12, Helsingborg
Tlf.: + 46 (0)42 28 75 20
Fax: + 46 (0)42 24 15 44

Verkställande direktör, landechef Sverige: Henrik Werner
henrik.werner@unitfond.se

Org-nr. 556427-7118
VAT-nr. SE556427711801
www.unitfond.se
Hjemsted: Skåne län, Helsingborg kommun

CAPINORDIC FONDER AB

Box 1206
SE-251 12, Helsingborg
Tlf: + 46 (0) 20-210012
Fax: + 46 (0) 42-24 544

Verkställande direktör Henrik Milton
henrik.milton@capinordic.com

Org-nr: 556704-6395
VAT-nr: SE556704-6395
info@capinordicfonder.se
www.capinordicfonder.se
Hjemsted: Skåne län, Helsingborg kommun

MONETAR PENSIONS FÖRVALTNING AB

Strandvägen 5B
SE-114 51, Stockholm
Tlf: 08-545 802 40
Fax: 08-661 43 50

Verkställande direktör Pelle Tornell:
pelle.tornell@monetar.se

Org-nr: 556643-6209
VAT-nr: SE556643-6209
info@monetar.se
www.monetar.se
Hjemsted: Stockholms län, Stockholm kommun

PROVISO FONDSMÆLGERSKAB A/S

Strandvejen 58
Box 69
DK-2900 Hellerup
Tlf: + 45 4567 2100
Fax: + 45 4667 2109

Administrerende direktør Jan Thorsen
jan.thorsen@capinordic.com

CVR-nr. 26609054
VAT-nr. DK26609054
info@proviso.dk
www.proviso.dk
Hjemsted: Gentofte

CSV INVEST APS

Strandvejen 58
Box 69
DK-2900 Hellerup
Tlf: + 45 3929 25 00
Fax: + 45 3929 2503

Direktør Steen Bryde
steen.bryde@capinordic.com

CVR-nr: 19029441
VAT-nr. DK19029441
Hjemsted: Gentofte

ASSOCIEREDE VIRKSOMHEDER

Euroinvestor.com A/S
Fabrikmestervej 10, Holmen
DK-1437 København K
Tlf.: + 45 33 23 97 15
Fax: + 45 33 26 19 87
CVR-nr: 25078780
www.euroinvestor.dk

Aktiebog Danmark A/S
Kongevejen 118
DK-2840 Holte
Tlf.: + 45 46 09 99
Fax: + 45 46 09 98
CVR-nr: 27088899
www.aktiebog.dk

Ledelsens aktie- og tegningsoptionsbeholdninger

Aktiebeholdning			
Navn	Primo 2006	Handler (inkl. emissioner)	Ultimo 2006
Bestyrelse			
Claus Ørskov	0	442.950	442.950
Lars Öjjer	0	0	0
Eirikur S. Johansson	0	0	0
Erik Damgaard Nielsen	2.852.000	2.606.200	5.458.200
Ole Vagner	0	3.950.000	3.950.000
Direktion			
Lasse Lindblad	5.066.427	545.360	5.611.787
Steen Bryde	0	7.739.540	7.739.540

Tegningsoptioner	
Navn	Tegningsoptioner (stk.)
Bestyrelse	
Claus Ørskov	100.000
Lars Öjjer	100.000
Eirikur S. Johansson	0
Erik Damgaard Nielsen	100.000
Ole Vagner	0
Direktion	
Lasse Lindblad	202.250
Steen Bryde	112.250

Offentliggjorte fondsbørsmeddelelser i 2006

Her listes de meddelelser, som Capinordic A/S har offentliggjort over Københavns Fondsbørs i 2006:

2006-12-18	Capinordic, changes management/auditors – publicized in Danish 2006/12/18 08:50:03
2006-12-18	Capinordic, ændring ledelse/revision
2006-12-08	Capinordic, insiders" tradings
2006-12-08	Capinordic, insiders handler
2006-12-06	Capinordic, articles of association 24 November 2006
2006-12-06	Capinordic, vedtægter/articles of association 24. november 2006
2006-12-01	Capinordic, insiders" tradings
2006-12-01	Capinordic, insiders handler
2006-11-29	Capinordic, financial Calendar 2007
2006-11-29	Capinordic, finanskalender 2007
2006-11-24	Capinordic, vedtægter 24. november 2006
2006-11-17	Capinordic, Berigtigelse
2006-11-07	Capinordic, kvartalsrapport 3. kvartal
2006-11-01	Capinordic, ansættelse af Landechef i Sverige – Henrik Werner
2006-10-31	Capinordic, investerer i AKTIEBOG DANMARK A/S
2006-10-27	Capinordic, meddelelse - tegningsoptionsprogram
2006-10-18	Capinordic, Capinordic A/S erhverver Monetar Pensionsforvaltning AB – en førende svensk pensionsforvalter.
2006-10-04	Capinordic, Capinordic A/S har modtaget tilladelse fra Finanstilsynet til drift af bank.
2006-09-19	Capinordic, storaktionærmeddelelse (§29) fra Synerco
2006-09-04	Capinordic, listing of new shares 11 September 2006
2006-09-04	Capinordic, notering af nye aktier 11. september 2006
2006-09-04	Capinordic, prospekt, Værdipapirnote samt resumé med udgangspunkt i prospekt af 23. maj 2006
2006-09-01	Capinordic, prospektmeddelelse - offentliggørelse af værdipapirnote samt resumé den 4. september 2006
2006-08-23	Capinordic, Capinordic A/S investerer i Euroinvestor.com A/S
2006-08-16	Capinordic, insiders handler i Capinordic A/S
2006-08-08	Capinordic, halvårsrapport 2006
2006-08-07	Capinordic, insiders handler i forbindelse med Selskabets kapitalforhøjelser
2006-08-05	Capinordic, storaktionærmeddelelse (§29) fra ERP International 2 A/S
2006-08-04	Capinordic, storaktionærmeddelelse (§29) fra DKA Consult ApS
2006-08-04	Capinordic, storaktionærmeddelelse (§29) fra Synerco ApS
2006-08-04	Capinordic, storaktionærmeddelelse (§29) fra Bryde Gruppen ApS
2006-08-04	Capinordic, storaktionærmeddelelse (§29) fra IP 107 ApS
2006-08-04	Capinordic, storaktionærmeddelelse (§29) fra Keops A/S
2006-08-04	Capinordic, kapitalforhøjelser er registreret hos Erhvervs- og Selskabsstyrelsen
2006-08-04	Capinordic, insiders handler
2006-08-04	Capinordic, vedtægter pr den 4. august 2006
2006-08-02	Capinordic, storaktionærmeddelelse (§29) fra IP 107 ApS
2006-08-02	Capinordic, storaktionærmeddelelse (§29) fra Synerco ApS
2006-07-28	Capinordic, vedtægter fra den 28. juli 2006
2006-06-20	Capinordic, ændring ledelse/revision
2006-06-20	Capinordic, forløb ekstraordinær generalforsamling
2006-06-16	Capinordic, tilfredshed med samlet tegning i Capee fmba på DKK 237,9 mio.
2006-06-09	Capinordic, indkaldelse ekstraordinær generalforsamling 20. juni 2006
2006-06-01	Capinordic, storaktionærmeddelelse (§29) fra ERP International 2 A/S
2006-05-24	Capinordic, listing of new shares 31 May 2006
2006-05-24	Capinordic, notering af nye aktier 31. maj 2006
2006-05-24	Capinordic, insiders handler - i tilknytning til kontant rettet emission af 14. december 2005
2006-05-24	Capinordic, prospekt – to gennemførte rettede emissioner – en kontant rettet af 14. december og et apportindskud af 28. februar
2006-05-23	Capinordic, insiders handler
2006-05-23	Capinordic, Capinordic A/S offentliggør den 24. maj 2006 prospekt i forbindelse med udbud af nye aktier på Københavns Fondsbørs
2006-05-23	Capinordic, vedtægter fra den 23. maj 2006
2006-05-16	Capinordic, kvartalsrapport 1. kvartal - koncernen opjusterer sine forventninger for regnskabsåret 2006
2006-05-05	Capinordic, meddelelse, Capinordic Property Management A/S indgår forvaltningsaftale med Capee
2006-05-01	Capinordic, meddelelse - erhvervelse af Keops Proviso Fondsmæglerselskab A/S og lukning af rettet emission af 25. april 2006
2006-04-27	Capinordic, meddelelse - fuldtægning af kontant rettet emission af 20. april og gennemfører endnu en kontant rettet emission
2006-04-21	Capinordic, erhverver kompetencecenter/ansætter koncerndirektionsmedlem/foretager kapitalforhøjelser
2006-04-06	Capinordic, det 100% ejede datterselskab i Capinordic-koncernen Unifond AB afslutter sit samarbejde med forsikringselskaberne Skandia Life og Royal Skandia.
2006-03-30	Capinordic, meddelelse vedrørende lancering af Capitrader.dk
2006-03-15	Capinordic, forløb ordinær generalforsamling fra den 15. marts 2006
2006-03-15	Capinordic, ændring ledelse/revision (Ny bestyrelse i G P Børsmæglerselskab A/S)
2006-02-28	Capinordic, årsrapport 2005
2006-02-28	Capinordic, udvidelse af aktiekapitalen
2006-02-28	Capinordic, indkaldelse ordinær generalforsamling den 15. marts 2006
2006 01-27	Capinordic, fuldtægning af rettet kontant emission af 14. december 2005

