



CAPINORDIC A/S - CVR-NR. 13 25 53 42

Kvartalsrapport

1. kvartal 2006

Indholdsfortegnelse

| | |
|---|----|
| Ledelsespåtegning | 2 |
| Selskabsoplysninger | 3 |
| 1. Resume..... | 4 |
| 2. Hoved- og nøgletal..... | 6 |
| 3. Anvendt regnskabspraksis | 8 |
| 4. Kommentarer til udviklingen for 1. kvartal 2006 | 9 |
| Selskabets resultat | 9 |
| Kursudviklingen..... | 9 |
| Kapitalforvaltning - salg og porteføljeafkast | 9 |
| Salg | 10 |
| Porteføljeafkast | 10 |
| Diskretionærforvaltning – Aktivitetsniveau og nye produkter | 11 |
| Aktivitetsniveau og nye produkter | 11 |
| Koncernens fokuspunkter i 1. kvartal 2006 | 12 |
| Erhvervelse af G P Børsmæglerselskab A/S | 12 |
| Nye produkter..... | 12 |
| Realisering af koncernens strategi om fremtidig drift af pengeinstitut | 12 |
| IT udvikling og koncernintegration | 12 |
| Generalforsamling | 13 |
| Koncernens placering i markedet | 13 |
| 5. Begivenheder efter kvartalets udløb | 14 |
| Erhvervelse af kompetencecenter indenfor bank-, investerings- og børsvirksomhed | 14 |
| Erhvervelsen af Keops Proviso Fondsmæglerselskab A/S | 14 |
| Kapitaludvidelser | 15 |
| Capinordic Property Management A/S og Capee f.m.b.a..... | 16 |
| 6. Fremtidsudsigter..... | 17 |
| Koncernens økonomiske udvikling | 17 |
| Organisatorisk udvikling og realisering af strategi om fremtidig drift af bank | 17 |
| Udvikling af egne produkter | 18 |
| Fortsat stigning i den forvaltede kapital | 18 |
| Fortsat stigning i aktivitetsniveau for koncernens diskretionære forvaltning | 18 |
| Udviklingen af aktie-, rente- og valuta markederne | 18 |
| 7. Bestyrelsesbeslutninger | 18 |
| Erhvervelser | 18 |
| Kapitaludvidelser | 19 |
| Selskabets ordinære generalforsamling | 19 |
| 8. Egenkapitalforklaring | 20 |
| 9. Bilag..... | 21 |

Ledelsespåtegning

Bestyrelsen og direktionen har dags dato behandlet og godkendt delårsrapporten for 1. januar – 31. marts 2006 for Capinordic A/S.

Delårsrapporten er aflagt i overensstemmelse med de krav, som lov om finansiel virksomhed og tilhørende regnskabsbekendtgørelse for kreditinstitutter samt Københavns Fondsbørs stiller til delårsrapporter for børsnoterede selskaber. Endvidere er delårsrapporten aflagt i overensstemmelse med indregnings- og målingsbestemmelserne i de internationale regnskabsstandarder (IFRS).

København, den 16. maj 2006

Direktion:

Lasse Lindblad, direktør

Bestyrelse:

Claus Ørskov, formand

Erik Damgaard Nielsen

Lars Öjjer

Selskabsoplysninger

| | | |
|--------------------------------|---|---|
| Selskabet | Navn: Adresse: Postnummer og by: Telefon: Telefax: Hjemmeside: E-mail: CVR-nr.: Stiftet: Hjemsted: | Capinordic A/S Kongevejen 118 2840 Holte +46 42 28 75 20 +46 42 24 15 44 www.capinordic.se info@capinordic.se 13 25 53 42 1. juli 1989 København |
| Bestyrelse | Claus Ørskov, formand Erik Damgaard Nielsen Lars Öijer | |
| Direktion | Lasse Lindblad | |
| Revision | PricewaterhouseCoopers Statsautoriseret revisionsaktieselskab Strandvejen 44 2900 Hellerup | |
| Idegrundlag | Capinordic-koncernens idegrundlag tager udgangspunkt i tre kerneparametre, der skal sikre, at koncernen kan imødekomme den finansielle forbrugers efterspørgsel: <ol style="list-style-type: none">1. Forandringsparathed2. Innovation3. Videnkapital og videndeling <p><i>Forandringsparathed</i> knyttes særligt til koncernens evne til at tilpasse sig til løbende ændringer i konkurrenceparametre, der ændres som en konsekvens af ændret efterspørgselsmønstre.</p> <p><i>Innovation</i> knyttes særligt til koncernens evne til at skabe innovative produkter, kommunikation og informationstilgængelighed.</p> <p><i>Videnkapital og videndeling</i> knyttes særligt til koncernens evne til at tiltrække og fastholde kvalificerede medarbejdere, der gennem videnkapital og videndeling kan realisere koncernens idegrundlag.</p> | |
| Finanskalender 2006 | Årsrapport 2005 Ordinær generalforsamling Delårsrapport 1. jan.-31. marts 2006 Delårsrapport 1. jan.-30. juni 2006 Delårsrapport 1. jan.-30. sept. 2006 | 28. februar 2006 –offentliggjort 15. marts 2006 –afholdt 16. maj 2006 8. august 2006 7. november 2006 |

1. Resume

Delårsrapporten har i overensstemmelse med lovgivningen ikke været underlagt revision af selskabets revisorer.

For 1. kvartal kan Capinordic A/S berette:

- At koncernen har realiseret sine budgetter for 1. kvartal 2006.
- At koncernens EBITDA er t.DKK 1.667 og periodens resultat pr. 31. marts 2006 er t.DKK. 1.139.
- At koncernen opjusterer sine forventninger for regnskabsåret 2006. Koncernen forventer således at realisere et EBITDA i niveauet t.DKK 80.000 mod tidligere udmeldt i niveauet t.DKK 20.000. Resultatforventningerne er tilpasset IFRS 3, således, at resultaterne i de erhvervede selskaber indregnes i koncernkonsolideringen fra den dato Finanstilsynet har godkendt erhvervelsen.
- At erhvervelsen af G P Børsmæglerselskab A/S er endelig godkendt og bestyrelsen som led i denne akquisition har besluttet at gennemføre et apportindskud på 1.600.000 stk. aktier á nominelt DKK 0,50 til kurs DKK 18,70. Yderligere er der valgt en ny bestyrelse med Claus Ørskov som formand, Erik Damgaard Nielsen og Lasse Lindblad. Koncernen konsoliderer G P Børsmæglerselskab A/S pr. 28. februar 2006 efter godkendelse fra Finanstilsynet, hvorefter erhvervelsen opfylder indregningsbestemmelsen i IFRS 3.
- At G P Børsmæglerselskab A/S, den 30. marts 2006, lancerede Capitrader.dk, der tilbyder interesserede, at deltage som investorer i udbud af aktier i forbindelse med aktiers optagelse til notering på fondsbørser.
- At den rettede emission af 14. december 2005 med et samlet bruttoprovenu på t.DKK 75.000 er fuldtegnet. Koncernen har i denne forbindelse meddelt markedet, at det er ledelsens målsætning at drive pengeinstitut.
- At kvartalsrapporten er aflagt i henhold til Lov om Finansiell virksomhed.
- At bestyrelsen på selskabets ordinære generalforsamling afholdt den 15. marts 2006 blev genvalgt.
- At koncernen efter kvartalets udløb har erhvervet Horwath Revisorernes kompetencecenter indenfor bank-, investerings- og børsvirksomhed. Som led i dette ansættes også nyt koncerndirektionsmedlem Steen Bryde med virkning fra 1. juni 2006. Bestyrelsen vedtog i forbindelse med akquisitionen at gennemføre et apportindskud ved kapitaludvidelse på 3.000.000 stk. aktier á nominelt DKK 0,50 til kurs DKK 20,68.
- At koncernen ligeledes efter kvartalets udløb har erhvervet Keops Proviso Fondsmæglerselskab A/S. Som led i denne akquisition har bestyrelsen besluttet at gennemføre et apportindskud ved kapitaludvidelse på 13.247.692 stk. aktier á nominelt DKK 0,50 til kurs 24,91.
- Yderligere har koncernen gennemført to kontant rettede emissioner. Emissionen af 20. april 2006, der blev fuldtegnet den 27. april 2006 havde et samlet bruttoprovenu på DKK 400.000.000. Emissionen af den 25. april 2006 blev lukket den 1. maj 2006 med et samlet bruttoprovenu på DKK 341.943.094 – samtlige aktier blev i denne emission erhvervet af Keops A/S.
- Afslutningsvist har koncernens datterselskab Capinordic Property Management A/S indgået forvaltningsaftale med Foreningen Capinordic Europæiske Ejendomme f.m.b.a. Capinordic Property Management A/S er angivet som A/S PSE 17 NR. 1565 i selskabets årsrapport 2005.

Selskabets administrerende direktør Lasse Lindblad udtaler:

"Vi har opjusteret forventningerne til et EBITDA i niveauet DKK 80 mio. Efter en del tilpasninger i 2005 vil vi nu fokusere på koncernens indtjening og integrationen af koncernens akkvisitioner.

Samtidig med dette finder vi at have etableret et kapital- og videngrundlag, der modsvarer koncernens forventede fremtidige aktivitetsniveau og muliggør realisering af koncernens strategi.

Vi har lagt fundamentet til en stærk fremtid."

For yderligere oplysninger om selskabet kontakt venligst:

Lasse Lindblad,
Administrerende direktør

Telefon: +46 (0) 42 28 75 30 / +46 (0) 42 28 75 20

Telefax: +46 (0) 42 24 15 44

E-mail: info@capinordic.se

2. Hoved- og nøgletal

Hovedtal

| T.DKK | 1. kvartal 2006 | 1. kvartal 2005 | Året 2005 |
|--|--------------------|--------------------|--------------|
| Renteindtægter m.m. | 308 | 58 | 345 |
| Renteudgifter m.m. | (104) | (85) | (291) |
| Udbytte af aktier og andre kapitalandele | 9 | 0 | 0 |
| Modtagne kurtager, gebyrer og provisionsindtægter..... | 8.582 | 5.023 | 23.633 |
| Afgivne kurtager, gebyrer og provisionsindtægter | (1.933) | (1.840) | (6.601) |
| Kursregulering af værdipapirer og valuta | (136) | 0 | 0 |
| Andre ordinære indtægter | 86 | 0 | 0 |
| Resultat før afskrivninger og skat (EBITDA)..... | 1.667 | 88 | 3.024 |
| Ordinært resultat | 1.581 | 71 | 2.917 |
| Periodens resultat | 1.139 | 15 | 1.794 |

| T.DKK | 31.3.2006 | 31.3.2005 | 31.12.2005 |
|--|----------------|---------------|---------------|
| Kassebeholdning og anfordrings- tilgodehavender hos centralbanker | 3.468 | 3.988 | 13.621 |
| Tilgodehavender hos øvrige kreditinstitutter | 79.706 | 0 | 0 |
| Andre tilgodehavender | 9.750 | 0 | 0 |
| Aktier og obligationer m.v. | 5.860 | 0 | 0 |
| Øvrige aktiver | 78.636 | 22.225 | 48.340 |
| Aktiver i alt | 177.420 | 26.213 | 61.961 |
| Gæld til realkreditinstitutter og centralbanker | 3.379 | 4.454 | 4.495 |
| Kunders marginindsud, deposita samt forskud på køb | 8.874 | 0 | 0 |
| Andre passiver | 10.551 | 9.934 | 9.498 |
| Aktiekapital | 17.275 | 11.801 | 14.297 |
| Øvrige reserver | 137.341 | 24 | 33.671 |
| Passiver i alt | 177.420 | 26.213 | 61.961 |

Pengestrømme

| T.DKK | 1. kvartal 2006 | 1. kvartal 2005 | Året 2005 |
|-----------------------------------|--------------------|--------------------|--------------|
| Pengestrøm fra driften | 5.717 | 3.490 | 500 |
| Pengestrøm fra investering | (3.204) | 1.368 | (25.326) |
| Pengestrøm fra finansiering | 66.390 | (1.669) | 29.589 |
| Pengestrøm i alt | 68.903 | 3.189 | 4.763 |

Nøgletal

| | 1. kvartal 2006 | 1. kvartal 2005 | Året 2005 |
|------------------------------------|--------------------|--------------------|--------------|
| Afkastningsgrad | 1,87% | 0,44% | 5,92% |
| Egenkapitalandel (soliditet) | 87,15% | 46,00% | 77,42% |
| Egenkapitalforrentning | 1,12% | 0,13% | 3,74% |

| | | | |
|------------------------------------|----|----|----|
| Gennemsnitligt antal ansatte | 32 | 13 | 16 |
|------------------------------------|----|----|----|

Aktienøgletal

| | 1. kvartal 2006 | 1. kvartal 2005 | Året 2005 |
|--|--------------------|--------------------|--------------|
| Gennemsnit antal aktier (1.000 stk.) | 28.593 | 23.601 | 26.098 |
| Antal udsktede aktieoptioner (1.000 stk.) | 793 | 0 | 793 |
| Resultat pr. aktie (EPS Basic) | 0,04 | 0,07 | 0,07 |
| Indre værdi, ultimo pr. aktie, kr. * | 4,90 | 0,51 | 1,68 |
| Børskurs, ultimo, jf. Københavns Fondsbørs | 22,31 | 4,35 | 23,67 |

* beregningen er foretaget efter indarbejdelse af de indarbejdede kapitalforhøjelser pr. 31.3.2006

3. Anvendt regnskabspraksis

Koncernen er – efter erhvervelsen af G P Børsmæglersekskab A/S – blevet en finansiel holdingvirksomhed og skal derfor fremover aflægge regnskab efter bestemmelserne i lov om finansiel virksomhed. Koncernens regnskaber vil fortsat blive aflagt i overensstemmelse med de internationale regnskabsbestemmelser.

Som konsekvens af ovenstående er præsentationen (opstillingen) af resultatopgørelsen og balancen tilpasset kravene for finansielle virksomheder. Ændringen har ikke haft betydning for koncernens anvendte regnskabspraksis for indregning og måling af aktiver og forpligtelser. Sammenligningstallene er tilpasset den ændrede regnskabspraksis.

Da alle væsentlige forudsætninger for gennemførelse af de vedtagne kapitalforhøjelser pr. 31. marts 2006 med høj grad af sikkerhed er opfyldt er det besluttet at indarbejde disse kapitalforhøjelser som egenkapital i kvartalsrapporten.

Erhvervelsen af G P Børsmæglersekskab A/S er indarbejdet med virkning pr. 28. februar 2006, hvor koncernen opnåede godkendelse fra Finanstilsynet og dermed opfylder indregningsbestemmelserne i IFRS 3.

4. Kommentarer til udviklingen for 1. kvartal 2006

Selskabets resultat

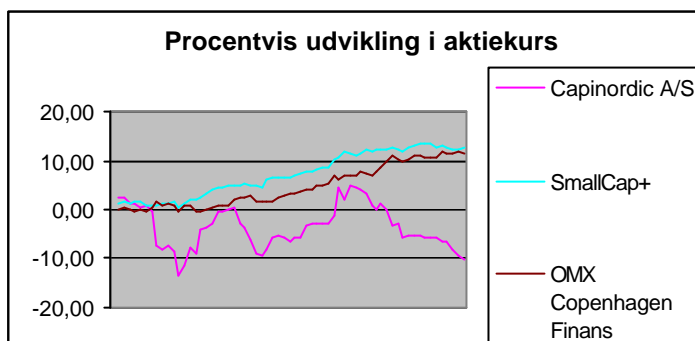
Koncernens resultat i 1. kvartal 2006 er t.DKK 1.139. Koncernens EBITDA for 1. kvartal 2006 er t.DKK 1.667. I 1. kvartal 2005 var koncernens EBITDA på t.DKK 15.

Koncernen opjusterer sine forventninger for regnskabsåret 2006. Koncernen forventer således at realisere et EBITDA i niveauet t.DKK 80.000 mod tidligere udmeldt i niveauet t.DKK 20.000. Resultatforventningerne er tilpasset IFRS 3, der forudsætter opnåelse af godkendelse fra Finanstilsynet på tidspunktet for 1. indregning.

Kursudviklingen

I 1. kvartal er konstateret en negativ udvikling i kursen på selskabets aktie. Aktien har i 1. kvartal udviklet sig negativt med 10,26 %.

Til sammenligning har OMX Copenhagen Finans konstateret en positiv udvikling på 11,5 % og SmallCap+ indekset en procentvis stigning på 12,89 %.



Efter kvartalets udløb er konstateret en markant stigning i selskabets aktie, kursen på selskabets aktie var således 39,40 den 11. maj 2006 ved børsens lukning, der er således siden årets start konstateret en stigning i selskabets aktie på 58,48%.

Kapitalforvaltning - salg og porteføljeafkast

Koncernens kapitalforvaltningsaktiviteter på det svenske marked foretages i regi af koncernens datterselskab Unitfond AB.

Den forvaltede kapital udgør pr. den 31. marts 2006 SEK 3.650 mia. Selskabet meddelte den 6. april 2006, at Unitfond AB afslutter sit samarbejde med forsikringselskaberne Skandia Life og Royal Skandia. Koncernen har over en længere periode konstateret, at der har været en nettoafgang af kapital under Skandia Life og Royal Skandia, hvorfor opsigelsen af samarbejdet har begrænsede konsekvenser. Koncernen fortsætter sit meget succesfulde samarbejde med SEB Trygg LIV og Skandia Fondförsäkring.

Ledelsen finder tilgangen i kapital under forvaltning tilfredsstillende.

Ledelsen vurderer, at den positive udvikling i den forvaltede kapital særligt kan henføres til koncernens fokuserede salgsaktiviteter og de konkurrencedygtige afkast (se afkastskema næste side). Yderligere påvirker også markedets generelt positive udvikling i 1. kvartal tilgangen i forvaltet kapital.

Salg

I 1. kvartal af 2006 har koncernen fortsat anvendt ressourcer på yderligere udvidelse af salgsnetværket, et loyalitetsopbyggende salg i forhold til det eksisterende salgsnetværk og håndtering af opsigelse af forvaltningsaftaler mellem Unitfond AB og Skandia Life og Royal Skandia. Der har som led i dette været yderst positiv og omfangsrig dialog med salgsnetværk og kunder. Dette arbejde er fortsat efter kvartalets udløb.

Udviklingen i PPM aftaler har været meget positivt, og der er sket en stigning i antallet af aftaler med 13,2%, ledelsen henfører særligt dette til den intensive markedsførings og salgsaktivitet, der gennemførtes i forbindelse med udsendelse af årsbesked fra premiepensionsmyndigheden.

Der er i 1. kvartal 2006 foretaget en række direkte salgs- og markedsføringskampagner af premiepensionproduktet og kapitalforsikringsprodukterne. Der er således gennemført kampagner rettet direkte mod distributionsnetværket bestående af forsikringsmæglere og mod slutkunden. Der er gennemført direkte salgs- og markedsføringskampagner overfor 37.000 af kapitalforvaltningskunderne også i samarbejde med distributionsnetværket. I forhold til distributionsnetværket er der lanceret fælles markedsføringskampagner, foretaget en række roadshows, konkurrencer og faglige konferencer. Ledelsen vurderer, at resultaterne af salgsaktiviteterne har vist sig løbende og vil vise sig særligt i forbindelse med den løbende lancering af nye produkter.

Porteføljeafkast

Generelt set har Capinordic-koncernens porteføljer givet tilfredsstillende afkast. Med undtagelse af marginalafvigelse i visse Skandia porteføljer, ligger alle porteføljer over sammenligneligt indeks. Skandia porteføljerne ligger under sammenlignelige indeks grundet udviklingen i kursforholdet mellem dollaren og den svenske krone. Dollaren er i kvartalet faldet med 2,1% i forhold til den svenske krone. Særligt Unitfonds Offensiv og Trend porteføljer har givet tilfredsstillende afkast i perioden 1. januar 2006 - 31.marts 2006:

| Fond | Afkast | | Relativt | | Fond | Afkast | | Relativt | |
|-------------------------------|--------|----------------|----------|--------------|-------------------------------|--------|----------------|----------|--------------|
| | Q1 | Indeks (SEK) | Q1 | Indeks (SEK) | | Q1 | Indeks (SEK) | Q1 | Indeks (SEK) |
| Skandia Fondforsikring | SEK | SEK | | | Skandia Leben | SEK | SEK | | |
| Trend | 7,9% | Absolut afkast | | | Offensiv | 8,3% | -0,2% | | |
| Offensiv | 8,0% | -0,4% | | | Balanserad | 5,8% | -0,4% | | |
| Globala Aktier | 3,7% | -1,0% | | | Försiktig | 2,6% | -0,2% | | |
| Balanserad | 6,0% | 0,2% | | | | | | | |
| SEB Trygg Liv | | | | | Premiepension Unitfond | | | | |
| Trend | 11,2% | Absolut afkast | | | Unitfond Trend | 9,6% | Absolut afkast | | |
| Balanserad | 3,4% | 1,2% | | | Unitfond Offensiv | 12,5% | 5,3% | | |
| | | | | | Unitfond Balanserad | 6,0% | 2,2% | | |

De positive afkast kan alt afhængig af portefølje primært henføres til koncernens relativt tunge eksponeringer i:

- Europa
- Rusland
- Sverige

Diskretionærforvaltning – Aktivitetsniveau og nye produkter

Koncernens diskretionære forvaltningsaktiviteter foretages på det danske marked af datterselskabet G P Børsmæglerselskab A/S.

Pr. d. 28. februar 2006 har Finanstilsynet godkendt Capinordic A/S akkvisition af G P Børsmæglerselskab A/S. Jf. IFRS 3 indregnes G P Børsmæglerselskab A/S således i koncernkonsolideringen fra denne dato.

Aktivitetsniveau og nye produkter

1. kvartal 2006 har været kendetegnet ved stigende aktivitet blandt bestående kunder samt en fastholdelse af den kundevækst, der allerede startede i 2005. Kommissionsindtægterne ligger betydeligt højere i forhold til 1. kvartal 2005.

GP Børsmæglerselskab A/S' kunder har i kvartalet generelt opnået et yderst tilfredsstillende afkast på deres investeringer, gennem den individuelle rådgivning der ydes.

GP Børsmæglerselskab A/S har i kvartalet investeret en del ressourcer i web-sitet www.capitrader.dk. Sitet havde sin "premiere" onsdag den 10. maj 2006 med børsmission af selskabet Notabene.net, der solgte for DKK 10 mio. aktier på 17 minutter. Der har været en meget tilfredsstillende interesse for konceptet, hvilket har medført henvendelser til G P Børsmæglerselskab A/S fra en række børs potentielle selskaber. På denne baggrund forventes gennemført yderligere børsnoteringer via [capitrader.dk](http://www.capitrader.dk), i 2006. Et betragteligt antal interesserede investorer har via www.capitrader.dk, tilmeldt sig en interesseliste for kommende emissioner. Web-sitet vurderes at ville bidrage væsentligt til den fortsatte vækst i GP Børsmæglerselskab A/S.

GP Børsmæglerselskab A/S har efter afslutningen af 1. kvartal 2006 startet op med individuel porteføljepleje.

Koncernens fokuspunkter i 1. kvartal 2006

Erhvervelse af G P Børsmæglerselskab A/S

Den 29. december 2005 meddelte selskabet, at det med virkning fra 1. januar 2006 havde erhvervet G P Børsmæglerselskab A/S. Erhvervelsen var betinget af gennemførelse af tilfredsstillende due diligence og godkendelse af Finanstilsynet. Der blev i januar gennemført en tilfredsstillende due diligence og Finanstilsynet godkendte i februar erhvervelsen. G P Børsmæglerselskab A/S er således et 100 % ejet datterselskab i Capinordic-koncernen og indregnet i koncernkonsolideringen fra 28. februar 2006.

Nye produkter

Capinordic-koncernen lancerede Capitrader.dk gennem G P Børsmæglerselskab A/S.

Capitrader.dk tilbyder interesserede, at deltage som investorer i udbud af aktier i forbindelse med aktiers optagelse til notering på fondsbørser. Med Capitrader.dk kan selskaberne blandt andet skabe den krævende aktionærspredning og samtidig begrænse omkostningerne ved børsnotering. Capitrader.dk indgår som en naturlig del af koncernens strategi om lancering af specialiserede produkter indenfor kapitalforvaltning, corporate finance og opsparings- og pensionsprodukter.

Koncernens SICAV fonde er fortsat under opbygning, og der fokuseres således på nuværende stadie på etablering af nødvendig infrastruktur. Koncernen forventer fortsat at kunne lancere SICAV fonde i 2. kvartal 2006.

Realisering af koncernens strategi om fremtidig drift af pengeinstitut

Koncernen meddelte den 27. januar 2006, at det var en del af koncernens strategi ansøge om tilladelse til at drive pengeinstitut, og at koncernen forventede at indlevere ansøgning om tilladelse til drift af pengeinstitut til Finanstilsynet i 2. kvartal 2006.

Koncernen har således i 1. kvartal 2006 fokuseret på strategiske akkvisitioner og yderligere kapitalgrundlag til at imødekomme det forventede fremtidige aktivitetsniveau. Koncernen har som resultat af dette fokus efter kvartalets udløb gennemført kapitaludvidelser med et samlet provenu på ca. DKK 740 mio. Koncernen har ligeledes erhvervet Horwath Revisorernes kompetencecenter indenfor bank-, investerings- og børsvirksomhed og Keops Proviso Fondsmæglerselskab A/S. For yderligere information om disse aktiviteter se venligst afsnit 4 i denne meddelelse og selskabets fondsbørsmeddelelser nr. 10 af 21. april 2006, nr. 11. af 27. april 2006 og nr. 12 af 1. maj 2006.

IT udvikling og koncernintegration

Koncernen fokuserer på implementering af en koncern IT-struktur, der kan imødekomme koncernens fremtidige forretningsmodel såvel som understøtte koncernens nuværende aktiviteter. Strukturen skal sikre positiv udnyttelse af synergieffekter og således effektivisere interne forretningsgange med udgangspunkt i en salgsorienteret og tæt interaktion med salgsnetværket og slutkunden. Fokus for implementeringen er datasikkerhed, validitet og tilgængelighed. Yderligere lægges stor vægt på brugervenlighed og fleksibilitet.

Implementeringen af IT-plattformen er påbegyndt i 2005 og koncernen forventer at foretage betydelige investeringer indenfor området. Selskabets seneste akkvisitioner kræver, at der gennemføres yderligere behovsanalyser.

Generalforsamling

Selskabet afholdt ordinær generalforsamling den 15. marts 2006. Generalforsamlingen godkendte selskabets årsrapport for 2005, vedtog de af bestyrelsen fremlagte forslag til ændringer i selskabets vedtægter og anvendelse af selskabets overskud. Yderligere genvalgte bestyrelsen og selskabets revisionselskab.

Se venligst selskabet fondsbørsmeddelelse 06/2006 af 15. marts 2006 for yderligere information vedrørende forløbet af selskabets ordinære generalforsamling.

Koncernens placering i markedet

Koncernens markedsposition er generelt styrket særligt i forhold koncernens kapitalgrundlag og realisering af koncernens målsætning om fremtidig drift af bank med fokus på private- og investment banking, børs og kapitalforvaltning.

Der er yderligere sket en betydelig stigning i koncernens salg, der er introduceret nye produkter og der er konstateret en stigning i den forvaltede kapital.

5. Begivenheder efter kvartalets udløb

Erhvervelse af kompetencecenter indenfor bank-, investerings- og børsvirksomhed

Capinordic A/S har den 20. april 2006 erhvervet Horwath Revisorernes kompetencecenter indenfor bank-, investerings og børsvirksomhed. Til kompetencecentret er i dag tilknyttet et stort kontaktnetværk. Horwath Revisorerne har ydet rådgivning i forbindelse investering, formuepleje og udvikling af investerings- og opsparingsprodukter indenfor en lang række aktivklasser, som nu overføres til Capinordic-koncernen og som fremtidigt kan tilbydes Capinordic-koncernens kunder. Det har været koncernledelsens strategi at etablere et bredt kompetencecenter i forbindelse med koncernens målsætning om at drive pengeinstitut med fokus på aktiviteter indenfor private- og investment banking, børns og kapitalforvaltning. Som led i denne akquisition vil Steen Bryde indtræde i Capinordic-koncernens direktion. Det er endvidere ledelsens opfattelse, at styrkelsen af koncernledelsen, akquisitionen samt et tæt samarbejde med Horwath Revisorerne vil skabe et optimalt udgangspunkt for at etablere forretningsgrundlaget for banken både i form af kundeunderlag og produktudvikling. Capinordic A/S med tilhørende fremtidig bank-, investerings- og børsvirksomhed opretter kontor på Strandvejen 58 i Hellerup, hvor Horwath Revisorerne har domicil. Med dette fælles kontor er der stort potentiale for udnyttelse af positive synergieffekter.

Erhvervelsen har virkning fra den 1. juni 2006. Erhvervelsen er dog betinget af godkendelse fra Finanstilsynet. Kompetencecenteret vil først blive indregnet i koncernkonsolideringen, jf. IFRS 3, ved opnåelse af denne godkendelse.

Erhvervelsen af Keops Proviso Fondsmæglerselskab A/S

Capinordic A/S har den 1. maj 2006 indgået en betinget købsaftale af den samlede aktiekapital i Keops Proviso Fondsmæglerselskab A/S. Købsaftalen er blandt andet betinget af Finanstilsynets godkendelse.

Keops Proviso Fondsmæglerselskab A/S, der er specialiseret indenfor formueforvaltning, har ca. DKK 2,1 mia. under forvaltning fordelt på en betydelig kundeportefølje. Selskabet er reguleret af Finanstilsynet og aktiviteterne indenfor formueforvaltning knyttes særligt til:

1. Kapitalforvaltning
2. Formidling, investering og rådgivning indenfor en række forskellige aktivklasser

Det er ledelsens opfattelse, at akquisitionen af Keops Proviso Fondsmæglerselskab A/S og tilhørende formueforvaltningsaktiviteter skaber et stærk fundament for realisering af koncernens strategi om drift af bank med fokus på private- og investment banking, børns og kapitalforvaltning. Således vil kombinationen af Keops Proviso Fondsmæglerselskab A/S, Horwath revisorernes kompetencecenter indenfor bank-, investerings- og børsvirksomhed og GP Børsmæglerselskab A/S udgøre centrale elementer i sammenhæng med koncernens ansøgning om opnåelse af banklicens. Med de tre akquisitioner har Capinordic-koncernen erhvervet spidskompetencer indenfor private- og investment banking, betydelige kundeporteføljer og en væsentlig tilgang i kapital under forvaltning.

Erhvervelsen har virkning fra den 1. juni 2006. Erhvervelsen er dog betinget af godkendelse fra Finanstilsynet. Keops Proviso Fondsmæglerselskab A/S vil først blive indregnet i koncernkonsolideringen, jf. IFRS 3, ved opnåelse af denne godkendelse.

Kapitaludvidelser

Bestyrelsen har besluttet at udnytte bemyndigelsen i § 8 i selskabets vedtægter til at foretage en række kapitalforhøjelser.

Bestyrelsen har således besluttet at gennemføre følgende kapitaludvidelser.

| | Nom. aktiekapital DKK | Antal aktier á nom. DKK 0,50 | Yderligere information |
|--|-----------------------|---------------------------------|--|
| Fuldtegnet rettet kontant emission | | | |
| af 14. december 2005 | 2.177.700 | 4.355.400 | Meddelelse nr. 30 af 14. december 2005 |
| Apportindskud | | | |
| af 28. februar 2006 (erhvervelsen af G P Børsrådgivningselskab A/S) | 800.000 | 1.600.000 | Meddelelse nr. 3 af 28. februar 2006 |
| Fuldtegnet rettet kontant emission af | | | |
| 20. april 2006 | 9.671.180 | 19.342.360 | Meddelelse nr. 10 21. april 2006 |
| Apportindskud | | | |
| af 20. april 2006 (erhvervelsen af Statsautoriseret Revisionsanpartsselskab Steen Bryde) | 1.500.000 | 3.000.000 | Meddelelse nr. 10 21. april 2006 |
| Rettet kontant emission | | | |
| af 25. april 2006 | 7.398.163 | 14.796.326 | Meddelelse nr. 11 27. april 2006 |
| Apportindskud | | | |
| af 1. maj 2006 (erhvervelsen af Keops Proviso Fondsmæglerselskab A/S) | 6.623.846 | 13.247.692 | Meddelelse nr. 12 1. maj 2006 |
| Total..... | 42.467.383 | 84.934.766 | |

Det samlede provenu vil blive overvejende blive anvendt til at danne grundlag for drift af bank og at skabe det fornødne likvide beredskab. Yderligere vil provenu anvendes til:

- udvidelse af koncernens forretningsgrundlag med fokus på udvikling af egne finansielle produkter.
- yderligere styrkelse af selskabets likviditetsberedskab.
- understøtte koncernens fremtidige ekspansion og skabe grundlag for et højere aktivitetsniveau.

Aktierne søges optaget til notering på Københavns Fondsbørs A/S hurtigst muligt efter de herom gældende regler. Den kontant rettede emission af den 14. december 2006 og apportindskuddet af d. 28. februar 2006 er indarbejdet i delårsrapporten som egenkapital jf. IFRS regler herom, men aktierne er endnu ikke registreret i Erhvervs- og Selskabsstyrelsen eller optaget til notering på Københavns Fondsbørs.

Capinordic Property Management A/S og Capee f.m.b.a.

Capee f.m.b.a. har den 8. maj 2006 offentliggjort prospekt. Capee bliver den første børsnoterede forening, der investerer i ejendomme i hele Europa. Capee lanceres på både det svenske og danske marked og henvender sig til en bred investorkreds. Tegningsperioden starter den 16. maj 2006 og afsluttes den 8. juni 2006.

Capinordic Property Management A/S

Capinordic Property Management A/S har indgået en forvaltningsaftale med Capee. Capinordic Property Management A/S er et 100 pct. ejet datterselskab af Capinordic A/S. Den indgåede forvaltningsaftale har samlet til hensigt at gøre det muligt for Capees bestyrelse at opnå et kvalificeret beslutningsgrundlag i forbindelse med samtlige processer, der er involveret omkring ejendomsinvesteringer, herunder markeds- og detailanalyser, investeringsoplæg til køb, salg eller administration samt udvikling og værtdioptimering af Capees bolig- og erhvervsejendomme i overensstemmelse med Capees vedtægter. Endvidere forestår Capinordic Property Management A/S den faktiske forvaltning af foreningen, herunder afholdelse af foreningens generalforsamlinger, kommunikation til OMX-Københavns Fondsbørs A/S, medier og investorer.

Den daglige ledelse i Capinordic Property Management A/S består af Troels Gunnergaard, der har mere end 20 års erfaring som investeringsansvarlig i danske pensions-, forsikrings- og formueforvaltningsselskaber, herunder fra 1999-2005 ansvarlig for PKA's ejendomsportefølje på ca. DKK 10 mia. med store årlige investeringer. Selskabets bestyrelse og daglige ledelse er i besiddelse af et internationalt forgrenet kontaktnet, der løbende vil kunne sikre Capee adgang til spændende investeringsmuligheder samt lokal administration og vedligeholdelse.

Bestyrelsen i Capinordic Property Management A/S sammensættes af statsautoriseret revisor Steen Bryde som formand, administrerende direktør i Capinordic A/S Lasse Lindblad og direktør i Keops Proviso Fondsmæglerselskab A/S Jan Thorsen. Jan Thorsen er yderligere direktør i Proviso A/S, Keops Proviso Vind I A/S og tidligere direktør for og bestyrelsesformand i Basisbank A/S.

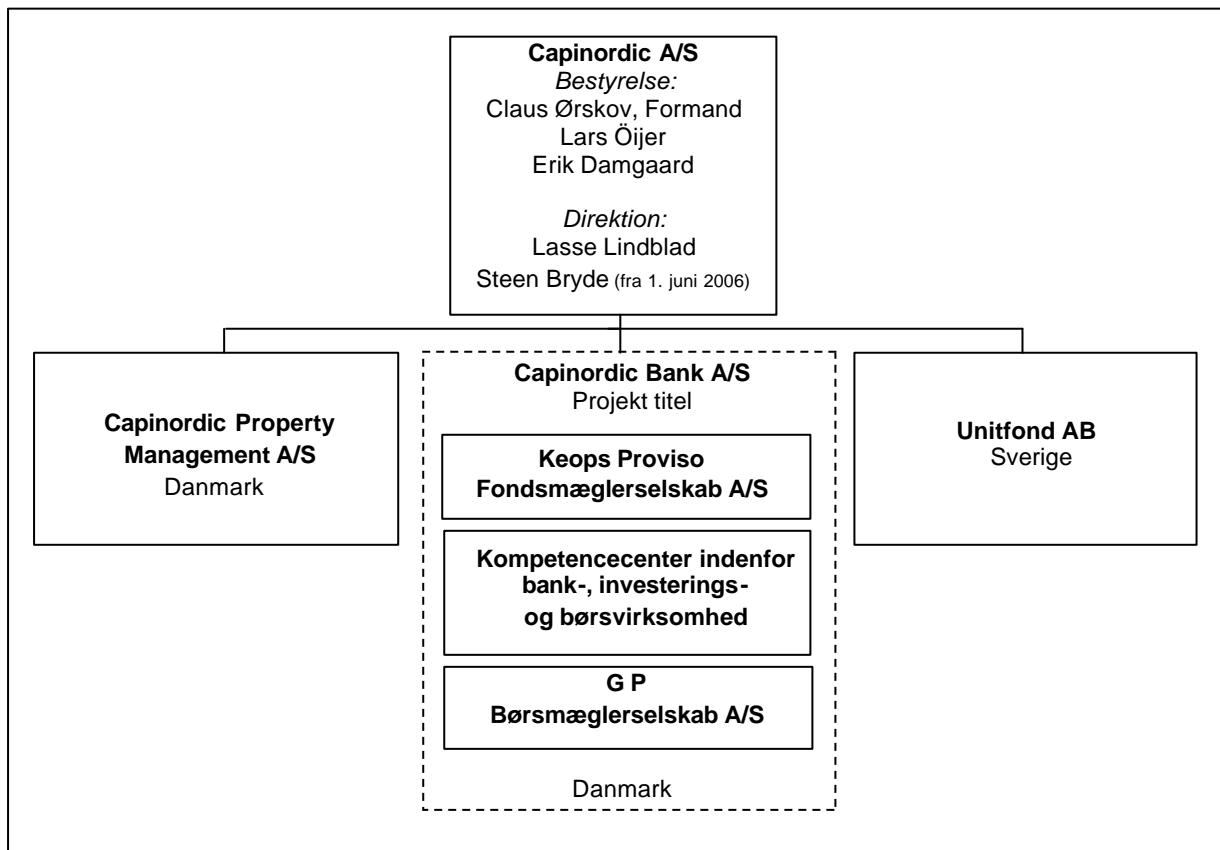
6. Fremtidsudsigter

Koncernens økonomiske udvikling

Koncernen opjusterer sine forventninger for regnskabsåret 2006 til et EBITDA i niveauet t.DKK 80.000 mod tidligere udmeldt i niveauet t.DKK 20.000. Resultatforventningerne er tilpasset IFRS 3, der forudsætter opnåelse af godkendelse fra Finanstilsynet på tidspunktet for 1. indregning.

Organisatorisk udvikling og realisering af strategi om fremtidig drift af bank

Koncernen har i 2006 meddelt markedet, at det er en del af koncernens strategi at drive bankvirksomhed med fokus på aktiviteter indenfor private- og investment banking, børs og kapitalforvaltning. Som led i denne strategi har koncernen erhvervet G P Børsmæglerselskab A/S, Horwath revisorerne kompetencecenter indenfor bank-, investerings- og børsvirksomhed og Keops Proviso Fondsmægler selskab A/S. Som resultat heraf, vil koncernens organisation ændres. Organisationsstrukturen angivet i figuren er ikke implementeret, men ledelsen forventer at antage nedenstående form:



Ledelsen forventer samtidig, at ændre besøgsadresse til Strandvejen 58, 2900 Hellerup.

Ledelsen forventer at have gennemført samtlige kapitalforhøjelser omkring halvårsskiftet 2006.

Udvikling af egne produkter

Koncernen fortsætter udviklingen af nye produkter indenfor en række forskellige aktivklasser rettet mod koncernens primære kundesegment. Produkterne forventes introduceret på relevante markeder løbende i 2006 og 2007.

Fortsat stigning i den forvaltede kapital

Ledelsen forventer, at tilgangen i den forvaltede kapital vil forsætte. Stigningen forventes på grundlag af en fortsat øget salgsaktivitet, og en forventning om fortsat positive udviklinger på de globale aktiemarkeder.

Fortsat stigning i aktivitetsniveau for koncernens diskretionære forvaltning

GP Børsmæglerselskab A/S har efter afslutningen af 1. kvartal 2006 startet op med individuel porteføljepleje. Ledelsen forventer en markant udvidet aktivitet indenfor dette område – indledningsvist på det danske marked. Forventningen skal særligt ses i lyset af koncernens erhvervelse af Keops Proviso Fondsmæglerselskab A/S og Horwath Revisorernes kompetencecenter indenfor bank-, investerings- og børsvirksomhed.

Yderligere forventer ledelsen at Capitrader.dk vil opleve en fortsat stigende interesse fra både investorer og selskaber.

Udviklingen af aktie-, rente- og valutamarkederne

Den fremtidige udvikling på de internationale aktie-, rente- og valutamarkeder kan have en påvirkning på koncernens indtjeningsestimater.

7. Bestyrelsesbeslutninger

Bestyrelsen har i 1. kvartal og efter 1. kvartals udløb besluttet følgende:

Erhvervelser

Bestyrelsen besluttede den 29. december 2005 at erhverve G P Børsmæglerselskab A/S betinget af Finanstilsynets godkendelse og tilfredsstillende due diligence. Købet er ikke længere betinget og bestyrelsen besluttede den 28. februar 2006, at gennemføre et apportindskud som led i erlæggelsen af købesummen.

Bestyrelsen besluttede den 20. april 2006, at erhverve Horwath Revisorernes kompetencecenter indenfor bank-, investerings- og børsvirksomhed for en samlet købesum på DKK 62.040.000.

Bestyrelsen besluttede den 1. maj 2006, at erhverve Keops Proviso Fondsmæglerselskab A/S. Købet er blandt andet betinget af Finanstilsynets godkendelse. Den samlede købesum var på DKK 330.000.007.

Kapitaludvidelser

Bestyrelsen har besluttet at gennemføre følgende kapitaludvidelser.

| | Nom. aktiekapital DKK | Antal aktier á nom. DKK 0,50 | Yderligere information |
|--|-----------------------|---------------------------------|---|
| Fuldtagnet rettet kontant emission af 14. december 2005 | 2.177.700 | 4.355.400 | Meddelelse nr. 30 af 14. december 2005 |
| Apportindskud af 28. februar 2006 (erhvervelsen af G P Børsmæglersekselskab A/S) | 800.000 | 1.600.000 | Meddelelse nr. 3 af 28. februar 2006 |
| Fuldtagnet rettet kontant emission af 20. april 2006 | 9.671.180 | 19.342.360 | Meddelelse nr. 10 21. april 2006 |
| Apportindskud af 20. april 2006 (erhvervelsen af Statsautoriseret Revisionsanpartsselskab Steen Bryde) | 1.500.000 | 3.000.000 | Meddelelse nr. 10 21. april 2006 |
| Rettet kontant emission af 25. april 2006 | 7.398.163 | 14.796.326 | Meddelelse nr. 11 27. april 2006 |
| Apportindskud af 1. maj 2006 (erhvervelsen af Keops Proviso Fondsmæglersekselskab A/S) | 6.623.846 | 13.247.692 | Meddelelse nr. 12 1. maj 2006 |
| Total..... | 42.467.383 | 84.934.766 | |

Bestyrelsen har ved gennemførelse og registrering af disse kapitalforhøjelser anvendt bemyndigelsen i selskabets vedtægter § 8 fuldt ud.

Selskabets ordinære generalforsamling

Bestyrelsens forslag til selskabets ordinære generalforsamling var som følger:

4) Forslag fra bestyrelsen

a) Bestyrelsen foreslår ændring af selskabets vedtægter om følgende forhold:

- i) Ændring af selskabets hjemsted
- ii) Udvidelse af selskabets formål.
- iii) Bestyrelsens bemyndigelse til at udvide aktiekapitalen.
- iv) Bestyrelsens bemyndigelse til at udstede tegningsoptioner.
- v) Bestyrelsen bemyndiges til at foretage udlodning af a conto udbytte.
- vi) Benyttelse af elektronisk kommunikation med aktionærerne.
- vii) Publicering af indkaldelse til generalforsamling.
- viii) Bestyrelsens vederlag.

b) Bestyrelsen bemyndiges til at tilbagekøbe egne aktier.

Bestyrelsens forslag blev godkendt. For yderligere information henvises til selskabets fondsbørsmeddelelse nr. 06/2006 af 15. marts 2006.

8. Egenkapitalforklaring

| | Koncern | | | | |
|--|---------------------|-----------------|--|-----------------------------|---------------|
| | Aktiekapital DKK | Overkurs DKK | Reserve for valutakurs- regulering | Overført resultat DKK | I alt DKK |
| Egenkapital 1. januar 2005 | 11.801 | 0 | 0 | 99 | 11.900 |
| Egenkapitalbevægelser | | | | | |
| Valutakursændring vedrørende | | | | | |
| selvstændige udenlandske enheder | 0 | 0 | 0 | 1 | 1 |
| Periodens resultat | 0 | 0 | 0 | 15 | 15 |
| Totalindkomst i alt | 0 | 0 | 0 | 16 | 16 |
| Kapitalforhøjelse | 0 | 0 | 0 | 0 | 0 |
| Egne aktier | 0 | 0 | 0 | (91) | (91) |
| Egenkapitalbevægelser i alt | 0 | 0 | 0 | (75) | (75) |
| Egenkapital 31. marts 2005 | 11.801 | 0 | 0 | 24 | 11.825 |

| | Koncern | | | | |
|--|-----------------------|-------------------|---|-------------------------------|----------------|
| | Aktiekapital T.DKK | Overkurs T.DKK | Reserve for valutakurs- regulering T.DKK | Overført resultat T.DKK | I alt T.DKK |
| Egenkapital 1. januar 2006 | 14.297 | 32.445 | (876) | 2.102 | 47.968 |
| Egenkapitalbevægelser | | | | | |
| Valutakursændring vedrørende | | | | | |
| selvstændige udenlandske enheder | 0 | 0 | 256 | 0 | 256 |
| Periodens resultat | 0 | 0 | 0 | 1.139 | 1.139 |
| Totalindkomst i alt | 0 | 0 | 256 | 1.139 | 1.395 |
| Kapitalforhøjelse | 2.178 | 72.822 | 0 | 0 | 75.000 |
| Apportindskud | 800 | 29.120 | | | 29.920 |
| Aktiebaseret vederlæggelse | 0 | 0 | 0 | 333 | 333 |
| Egenkapitalbevægelser i alt | 2.978 | 101.942 | 256 | 1.472 | 106.648 |
| Egenkapital 31. marts 2006 | 17.275 | 134.387 | (620) | 3.574 | 154.616 |

9. Bilag

Resultatopgørelse

| | Koncern | | |
|--|-----------------------------|-----------------------------|----------------|
| | 1. kvartal 2006 T.DKK | 1. kvartal 2005 T.DKK | Året 2005 |
| Renteindtægter m.m. | | | |
| Renter af tilgodehavender hos kreditinstitutter | 292 | 58 | 345 |
| Renter af obligationer | 14 | 0 | 0 |
| Øvrige renteudgifter | 2 | 0 | 0 |
| Renteindtægter i alt | 308 | 58 | 345 |
| Renteudgifter m.m. | | | |
| Renteudgifter fra kreditinstitutter | (95) | (85) | (291) |
| Øvrige renteudgifter | (9) | 0 | 0 |
| Renteindtægter i alt | (104) | (85) | (291) |
| Udbytte af aktier m.v. og andre kapitalandel | | | |
| Aktieudbytte m.v. | 9 | 0 | 0 |
| Udbytte af aktier m.v. og andre kapitalandele i alt | 9 | 0 | 0 |
| Modtagne kurtager og gebyrer og provisionsindtægter | 8.582 | 5.023 | 23.633 |
| Afgivne kurtager, gebyrer og provisionsindtægter | (1.933) | (1.840) | (6.601) |
| Kursreguleringer af værdipapirer og valuta | | | |
| Kursregulering af obligationer | (4) | 0 | 0 |
| Kursregulering af aktier | 18 | 0 | 0 |
| Kursregulering af valuta m.v..... | (150) | 0 | 0 |
| Renteindtægter i alt | (136) | 0 | 0 |
| Andre ordinære indtægter | 86 | 0 | 0 |
| Resultat af finansielle poster | 6.812 | 3.156 | 17.086 |

Udgifter til personale og administration

| | | | |
|---|---------|---------|---------|
| Løn og vederlag til direktion og bestyrelse | (954) | (1.018) | (1.416) |
| Lønninger til personale | (1.639) | (169) | (4.694) |
| Udgifter til social sikring | (355) | (352) | (1.222) |
| Øvrige administrationsudgifter | (2.197) | (1.529) | (6.730) |

Udgifter til personale og administration i alt

(5.145) (3.068) (14.062)

Resultat før afskrivninger og skat (EBITDA)

1.667 88 3.024

Afskrivninger på immaterielle og materielle aktiver

| | | | |
|---|------|------|-------|
| Afskrivninger på maskiner og inventar | (86) | (17) | (107) |
|---|------|------|-------|

Afskrivninger på immaterielle og materielle aktiver i alt

(86) (17) (107)

Ordinært resultat

1.581 71 2.917

Skat af periodens resultat

(442) (56) (1.123)

Periodens resultat

1.139 15 1.794

Valutanøgle

| | | | |
|-----------------------|--------|--------|--------|
| Gennemsnitskurs | 0,7956 | 0,8150 | 0,8034 |
|-----------------------|--------|--------|--------|

Balancedagens kurs

0,7912 0,8148 0,7946

BALANCE

| | Koncern | | |
|--|--------------------|--------------------|---------------------|
| | 31.3.2006 T.DKK | 31.3.2005 T.DKK | 31.12.2005 T.DKK |
| AKTIVER | | | |
| Kassebeholdning og anfordringstilgodehavender hos centralbanker m.v. | 3.468 | 3.988 | 13.621 |
| Tilgodehavender hos kreditinstitutter | 79.706 | 0 | 0 |
| Tilgodehavender hos kreditinstitutter | 9.750 | 0 | |
| Tilgodehavender fra salg og tjenesteydelser | 1.079 | 693 | 1.100 |
| Andre tilgodehavender | 12.997 | 612 | 25.136 |
| Andre aktiver i alt..... | 14.076 | 1.305 | 26.236 |
| Obligationer til dagsværdi | 5.495 | 0 | 0 |
| Aktier m.v. | 365 | 0 | 0 |
| Immaterielle aktiver (Goodwill) | 60.880 | 18.234 | 19.078 |
| Andre anlæg, driftsmateriel & inventar | 2.874 | 98 | 330 |
| Materielle aktiver i alt | 2.874 | 98 | 330 |
| Udskudt skatteaktiv | 0 | 0 | 0 |
| Periodeafgrænsningsposter | 806 | 2.588 | 2.696 |
| Aktiver i alt | 177.420 | 26.213 | 61.961 |

BALANCE

| | Koncern | | |
|---|------------------|------------------|-------------------|
| | 31.3.2006 | 31.3.2005 | 31.12.2005 |
| PASSIVER | T.DKK | T.DKK | T.DKK |
| Gæld til realkreditinstitutter og centralbanker | 3.379 | 4.454 | 4.495 |
| Kunders marginindsud, deposita samt forskud på køb | 8.874 | 0 | 0 |
| Selskabsskat | 1.133 | 1.406 | 2.912 |
| Andre passiver | 5.648 | 3.672 | 3.083 |
| Periodeafgrænsningsposter | 2.685 | 2.989 | 2.552 |
| Hensættelse til udskudt skat | 134 | 916 | 0 |
| Andre hensættelser | 951 | 951 | 951 |
| Gældsforpligtelser i alt | 22.804 | 14.388 | 13.993 |
| Aktiekapital | 17.275 | 11.801 | 14.297 |
| Overkurs | 134.387 | 0 | 32.445 |
| Reserve for valutakursregulering | (620) | 0 | (876) |
| Overført resultat | 3.574 | 24 | 2.102 |
| Egenkapital i alt | 154.616 | 11.825 | 47.968 |
| Passiver i alt | 177.420 | 26.213 | 61.961 |